



DANKE!





Regina



Sankt Joseph



Foyer Horizon (vor COVID)



Allgemeindienste



Regina



Sankt Joseph



Sankt Joseph



Verwaltungsrat



Direktionskomitee

**B
E
R
I
C
H
T**

Rechnungsjahr 2020

**des INAGO-Verwaltungsrats
für das Rechnungsjahr 2020**

**Generalversammlung vom
9. Juni 2021**

Sehr geehrte Damen und Herren,

In Ausführung des Artikels 24 der Satzung von INAGO hat der Verwaltungsrat die Ehre, der Generalversammlung den Jahresbericht über die Tätigkeit und Verwaltung der Interkommunalen zu unterbreiten.

VERWALTUNGSRAT

⇔ Gemeindevertreter KELMIS

- ♦ STROUGMAYER Marcel

⇔ Gemeindevertreter PLOMBIERES

- ♦ HOUBBEN Davina, Präsidentin
- ♦ HAGEN Bénédicte

⇔ Gemeindevertreter AUBEL

- ♦ LEGER Bénédicte, Vizepräsidentin
- ♦ MOXHET Jean-Jacques

⇔ ÖSHZ-Vertreter KELMIS

- ♦ DUMBRUCH Catherine

⇔ ÖSHZ-Vertreter PLOMBIERES

Keiner

⇔ ÖSHZ-Vertreter AUBEL

- ♦ CABAY Evrard

⇔ Beobachter für eine nicht in der Proporzverteilung vertretene Partei (Ecolo)

- ♦ LENAERTS Raymond

BETRIEBSREVISOR

- ♦ AXYLIIUM / TKS Audit Srl – 4700 EUPEN

ENTWICKLUNG DES STAMMKAPITALS

1967 ⇒	Gründung der Interkommunalen A.I.O.M.S.	379.624,00 €
1974 ⇒	Errichtung der Residenz REGINA (+ 759.248,00 €)	1.138.872,00 €
1984 ⇒	Renovierung des Pflegezentrums St. JOSEPH (+ 156.024,00 €)	1.294.897,00 €
1990 ⇒	Einrichtung eines Aufenthaltsraumes in der Residenz REGINA sowie 4. Etage im Pflegezentrum St. JOSEPH (+ 123.947,00 €)	1.418.843,00 €
1993 ⇒	Heizung + 6 neue Zimmer in der Residenz REGINA (+ 173.525,00 €)	1.592.369,00 €
2003 ⇒	Vergrößerung und Renovierung der Residenz REGINA (+ 249.982,36 €)	1.842.392,80 €
2004 ⇒	Festlegung des Anteilwertes von 24,79 € auf 25 € (+ 15.607,20 € den Reserven entnommen) Beitritt der Gemeinde Aubel (+52.600 €) und des ÖSHZ Aubel (+ 700.000 € in Natura)	2.610.600,00 €
2009 ⇒	Vergrößerung und Renovierung der Residenz LA KAN (+ 125.000 € - Beitrag des ÖSHZ Aubel)	2.735.600,00 €
2012 ⇒	Vergrößerung des Geländes für Parkplatz der Residenz LA KAN (+ 18.650 € - Beitrag des ÖSHZ Aubel in Natura)	2.754.250,00 €

GENOSSENSCHAFTSMITGLIEDER AM 31/12/2020 (Anteile zu 25 €)

	<u>Anteile</u>
Gemeinde Kelmis	2.699 gezeichnet und vergeben
Ö.S.H.Z. Kelmis	35.358 gezeichnet und vergeben
Gemeinde Plombières	2.517 gezeichnet und vergeben
Ö.S.H.Z. Plombières	33.746 gezeichnet und vergeben
Gemeinde Aubel	2.104 gezeichnet und vergeben
Ö.S.H.Z. Aubel	33.746 gezeichnet und vergeben
INSGESAMT	110.170 Anteile

Sehr geehrte Damen und Herren,

Ein außergewöhnliches Jahr ist zu Ende gegangen und der Verwaltungsrat, der diesen Jahresbericht verfasst hat, muss mit einem Wort des Dankes beginnen. Dieses „DANKE“ geht in erster Linie an unsere Mitarbeiter. Dank ihres Engagements und ihrer Sorge um das Wohlergehen unserer Bewohner, konnten die Einrichtungen von INAGO und ihre Bewohner das Jahr unter nicht allzu schlechten Bedingungen überstehen (es wäre unangemessen, von guten Bedingungen zu sprechen).

Die nachfolgenden Seiten werden versuchen Ihnen die unternommenen Anstrengungen aufzuzeigen, ohne dabei den Rahmen des Haushaltsplans zu sprengen.

In diesem schwierigen Kontext hat INAGO zwei Infrastrukturprojekte, die seit mehreren Jahren laufen, abgeschlossen: den Bau der Residenz Leoni in Kelmis, sowie die betreuten Wohnungen für Menschen mit einer Beeinträchtigung im Pflegezentrum St. Joseph.

* * * * *

❶ **Blasen, Quarantänen, Isolationen, beaufsichtigte Besuche,...**

♦ Der Beginn der Pandemie war durch den Überraschungseffekt gekennzeichnet: es musste improvisiert werden, insbesondere bei der Beschaffung von Schutzmaterial (schnelle Knappheit der Lagerbestände bei den üblichen Lieferanten). Vor dem Eintreffen des Materials von unseren Behörden (der AVIQ) und auch noch danach, haben wir Unterstützung von der deutschsprachigen Gemeinschaft erhalten (die schnell über Material verfügte) sowie von zahlreichen Unternehmen der Region, die Mundschutz, Handschuhe, Schürzen usw. spendeten.

♦ Die Bewohner und das gesamte Personal lebten das ganze Jahr über im Rhythmus der Rundschreiben, Mitteilungen über zahlreiche offizielle Kanäle, Interpretationen von manchmal widersprüchlichen Anweisungen. Das Direktionskomitee traf sich viele Male (per Videokonferenz): zuerst täglich, dann wöchentlich. Es war wichtig, in den Einrichtungen eine

identische Leitlinie zu haben, wobei die spezifischen architektonischen Merkmale berücksichtigt werden mussten.

- ♦ Die Position des Verwaltungsrats und des Direktionskomitees ist immer einstimmig beschlossen worden: Im Einklang mit unseren Werten und der „Tubbe-Philosophie“ wollten wir unseren Bewohnern eine maximale Freiheit und Selbstbestimmung garantieren soweit es die Rundschriften zuließen. Trotz dieses Wunsches wurden den Bewohnern (ohne dass sie nach ihrer Meinung gefragt wurden) erhebliche Freiheitsbeschränkungen auferlegt.

- ♦ Die Organisation der Besuche, in einem Kontext von sich ständig ändernden Rundschriften, wurde durch ein massives Engagement von Ehrenamtlichen ermöglicht. Darunter waren auch die ehemaligen Ehrenamtlichen, die ihre gewohnte freiwillige Tätigkeit nicht mehr ausüben konnten (z.B. wegen der Schließung der Cafeterien oder der Einstellung der Fahrten der Bewohner), aber auch viele neue Ehrenamtliche. Auch bei ihnen möchten wir uns bedanken!

- ♦ Diese Pandemie hat außerdem den Bedarf an neuen Infrastrukturen (geräumigere Gemeinschaftsräume) verdeutlicht. Dieses Thema wurde bereits im letzten Jahresbericht behandelt. Tatsächlich erfüllt nur das Pflegezentrum St. Joseph, das zuletzt renoviert wurde, diese Erwartungen. Die Struktur der anderen Gebäude, die vor 20 Jahren geplant wurden, muss überarbeitet werden.

② Die Entwicklung des Personalrahmens

- ♦ Im Jahr 2020 beschäftigte INAGO 10 zusätzliche Vollzeitäquivalente im Vergleich zu 2019 (einschließlich zusätzlich 3 Studenten-Vollzeitäquivalente), was zu einem Anstieg von 207 auf 217 VZÄ führt. Einige dieser Einstellungen waren aus sanitären Vorschriften erforderlich (mehr Reinigung, kein „fliegendes“ Personal zwischen den Wohneinheiten), während andere es uns ermöglichten, die Präsenz von „AlltagsbeleiterInnen“, d.h. Personen, die die Bewohner in den Wohneinheiten begleiten, zu erhöhen. Diese höchst notwendigen Stellen werden auch nach der Pandemie weiter besetzt sein.

- ♦ Die Entwicklung der Herkunft der Mitarbeiter (siehe nachfolgende Tabelle) zeigt, dass, wie auch in der Vergangenheit, 2/3 der Mitarbeiter in unseren 3 angeschlossenen Gemeinden wohnen.

③ Die Verbesserung des Status der Mitarbeiter

‣ Das Personal hat während dieser Pandemie eine herausragende Rolle gespielt. Der Verwaltungsrat wollte seine Wertschätzung zeigen, indem er aus eigenen Mitteln Verbrauchergutscheine im Wert von 300 € pro VZÄ zur Verfügung stellte, ebenfalls für die von unseren drei ÖSHZs zur Verfügung gestellten Personen im Rahmen der Artikel 60,7^o-Verträge. Die Gutscheine wurden im Dezember 2020 ausgehändigt. Diese einmalige Aktion kostete der Interkommunalen 58.291 €. Darüber hinaus erhielten die Mitarbeiter (einschl. Studenten und Mitarbeiter mit 60,7^o-Verträgen) Anfang 2021 einen von der Wallonischen Region finanzierten Solidaritätsbonus (985,- € brutto pro Vollzeitstelle).

‣ Konstruktive Beziehungen zu den Gewerkschaften und intensive Verhandlungen haben zur Fertigstellung einer neuen Arbeitsordnung (anwendbar ab 1. März 2021) und einer Verbesserung des administrativen und finanziellen Status des Personals (anwendbar ab 1. Januar 2021) geführt: einige Aufwertungen von Gehaltstabellen, schnellere Gehaltserhöhungen und Anerkennung zusätzlicher externer Dienstjahre. Diese Entwicklungen sollten in Zukunft die Rekrutierung von qualifiziertem Personal erleichtern.

④ Die Finalisierung von 2 Infrastrukturprojekten

‣ Nach einer 5-jährigen Planung und anschließenden 4 Jahren Bauzeit, konnte die Residenz Leoni in Kelmis Ende des Jahres ihren Nutzern übergeben werden, nämlich der VoG Kathleos für den größten Teil des Gebäudes (die Seniorenresidenz und die betreuten Wohnungen) und dem parastatalen Zentrum Kaleido (PMS-Zentrum und Säuglingsberatung) für einen Flügel im Erdgeschoss. INAGO hat in diesem Projekt bis zum heutigen Tag eine Summe von 15.290.728€ investiert, die durch ein Darlehen von 15.400.000 € gedeckt ist (davon 1.400.000 € Anfang 2021).

‣ Die betreuten Wohnungen für Menschen mit einer leichten Beeinträchtigung, die sich im Pflegezentrum St. Joseph in Moresnet befinden, haben den schönen Namen „L'Envol" erhalten. Offiziell wurden sie im November 2020 (nach einer 8-monatigen Verzögerung aufgrund der Pandemie) fertig gestellt. Sie bieten Unterkunft für 12 Personen in 4 Appartements. Die Hälfte der Plätze ist zum Ende dieses Geschäftsjahres belegt. Dieses Projekt, das mit unseren eigenen Mitteln errichtet wurde, hat 800.870 € gekostet.

5 Die Dienstleistungskosten für unsere Bewohner

In der letzten Legislaturperiode wurden die Preise zwischen den verschiedenen Einrichtungen harmonisiert. Ab dem 1. Januar 2021 wurden diese Preise wie folgt erhöht:

Zweibettzimmer	Preis	Einzelzimmer	Preis
Mit Nasszelle (Regina und St Joseph)	47,00 €/Tag	Mit Nasszelle	51,00 €/Tag
		Kurzzeit Einzelzimmer	Preis
		Mit Nasszelle + TV	+1 €/Tag
Ermäßigungen (kumulierbar)	→ Einwohner der Interkommunalen		- 2,00 €/Tag
	→ Paare (pro Person)		- 5,00 €/Tag
	→ Abwesenheit		- 3,75 €/Tag
	→ Kleines Zimmer (Regina)		- 1,00 €/Tag

Die Preise unserer Interkommunalen liegen immer noch unter den Preisen der benachbarten Einrichtungen. INAGO versucht, ein Maximum an Kosten in den Tagespreis zu integrieren, um Zuschläge für die Bewohner zu vermeiden. Die Interventionen der ÖSHZs in den Unterkunftskosten (als Sozialhilfe) bleiben sehr gering (siehe nachfolgende Grafik).

6 Die Orientierung unserer Allgemeindienste

- Vor allem sei daran erinnert, dass die meisten Mitarbeiter der Allgemeindienste ebenfalls Dienstleistungen für die VoG Kathleos erbringen, und zwar im Rahmen eines Dienstleistungsvertrags zwischen den beiden Trägern. Die Personalabteilung musste eine neue Einrichtung und ihre neuen Mitarbeiter integrieren.
- Die Allgemeindienste wurden gesetzlich verpflichtet nach Möglichkeit auf **Homeoffice** umzustellen. Diese Verpflichtung wurde gut respektiert, wobei eine notwendige Präsenz in der Hauptverwaltung erhalten blieb.
- Unsere beiden **IT-Mitarbeiter** haben hart gearbeitet: Sie haben zusätzliches Material gekauft und installiert, Videokonferenzen organisiert und die verschiedenen Wohneinheiten mit zusätzlichen Geräten ausgestattet, um den Kontakt zwischen den Bewohnern und ihren Familien zu fördern (Tablets, Installation von WIFI usw.). Anschließend mussten die gesamte Computer-Telefon- und Rufanlagen in der Residenz Leoni installiert werden.
- Die Allgemeindienste haben unter anderem folgende übergreifende Aufgaben: Kommunikation, Mobilität und nachhaltige Entwicklung:

In der Kommunikation (nach außen): mehrmals pro Woche konnten die Familien der Bewohner und Sympathisanten unserer Einrichtungen Informationen über das Leben in unseren

Einrichtungen erhalten, entweder über unsere Website, aber noch mehr über die für diesen Anlass eingerichtete Facebook-Seite. Der wichtigste Punkt war Transparenz. Viele Unterstützungsbekundungen wurden über diesen Kanal ausgetauscht.

Im Bereich Mobilität: unser Mobilitätsdienst transportierte weniger Senioren (komplette Schließung der Tageszentren, Ausgangsverbot für die Bewohner). Fahrten zu Arztterminen wurden jedoch beibehalten. Unsere Fahrzeuge (und ihre Fahrer) übernahmen viele weitere Aufgaben: es musste sichergestellt werden, dass jede Einrichtung über das notwendige Schutzmaterial verfügte (Verwaltung des strategischen Bestands), die Speicheltests des Personals mussten nach Verviers gebracht werden, ...

Bei der nachhaltigen Entwicklung: dort müssen wir von einem, von den Umständen erzwungenen, Rückschlag sprechen: Die Verwendung von Einwegmaterial wurde Pflicht, was nicht nur zusätzliche Kosten, sondern auch mehr Abfall verursacht.

* * * * *

Das Jahr 2021 hat begonnen. Dank der Impfung fast aller Bewohner und eines Großteils der Mitarbeiter und Ehrenamtlichen, können wir mit mehr Gelassenheit in die Zukunft blicken und uns im Rahmen unserer Visionen und Werten wieder Projekten zuwenden.

Es liegt im Ermessen der Generalversammlung, Vertreterin der angeschlossenen Gemeinden und ÖSHZs, ob dem Verwaltungsrat für das Jahre 2020 Entlastung erteilt werden kann.

Im April 2021

Für den Verwaltungsrat,



J.M. KOHNEN,
Generaldirektor



D. HOUBBEN,
Präsidentin



B. LEGER,
Vizepräsidentin

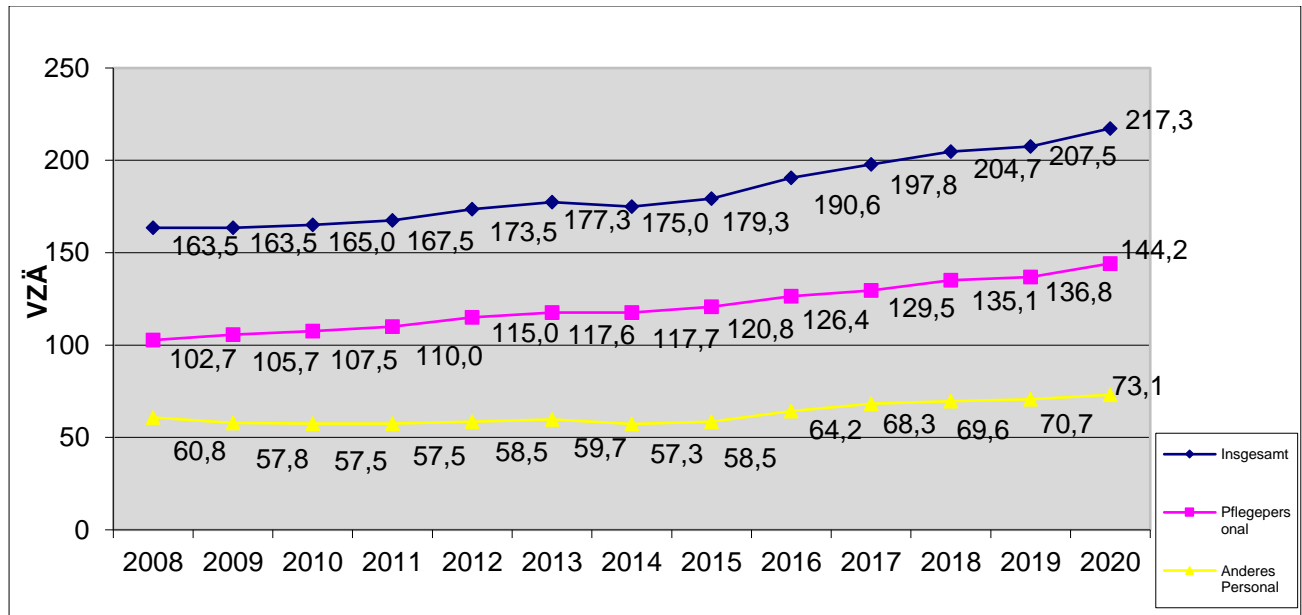
Entwicklungskurven

Personalvolumen der effektiven Anwesenheiten (Vollzeitäquivalent)

(einschließlich Studenten, ohne Langzeitabwesende)

Pflegepersonal = Krankenpfleger, Pflegehelfer, paramedizinisches und Animationspersonal

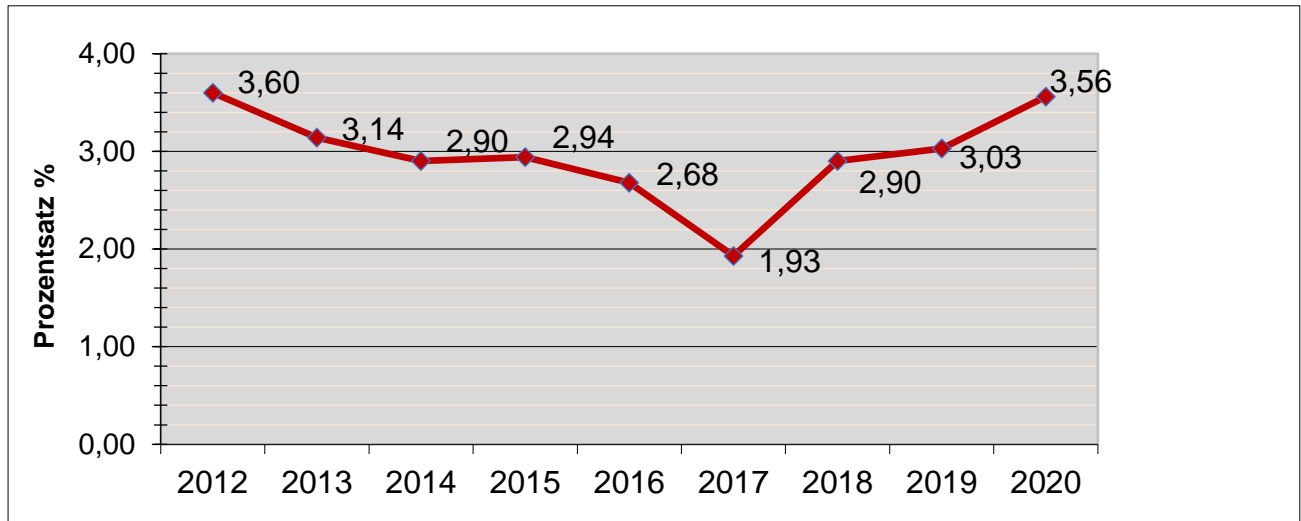
Anderes Personal = Küche, Unterhalt und Verwaltung



Entwicklung der Wohnsituation des Personals

GEMEINDE	2007	%	2014	%	2020	%
Plombières	89	37%	95	32%	118	39%
Aubel	24	10%	33	11%	43	11%
Welkenraedt	22		28		39	
Thimister-Clermont	14		20		21	
Herve	16		22		22	
Anderer französischsprachige Gemeinden	35		37		62	
FRANZÖSISCHE GEMEINSCHAFT	200	83%	235	78%	305	81%
GEMEINDE	2007	%	2014	%	2020	%
Kelmis	34	14%	50	17%	52	14%
Lontzen	6		9		9	
Anderer deutschsprachige Gemeinden	0		6		12	
DEUTSCHSPRACHIGE GEMEINSCHAFT	40	17%	65	22%	73	19%
GESAMT	240		300		378	

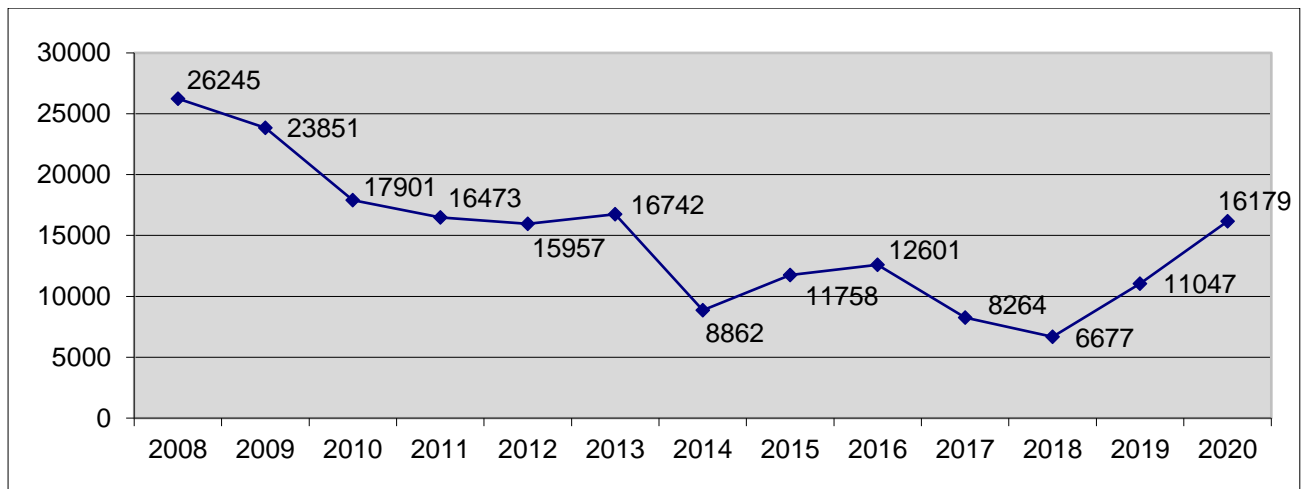
Entwicklung der Abwesenheitsrate des Personals



Der leichte Anstieg der Abwesenheitsrate ist auf die relativ große Anzahl von Mitarbeitern mit COVID-19 zurückzuführen. Zusätzlich zu diesen Zahlen mussten viele Mitarbeiter aufgrund von engen Kontakten mit COVID-positiven Personen unter Quarantäne gestellt werden. Diese unter Quarantäne stehenden Personen sind in diesen Zahlen nicht enthalten und waren finanziell nicht zu Lasten von INAGO.

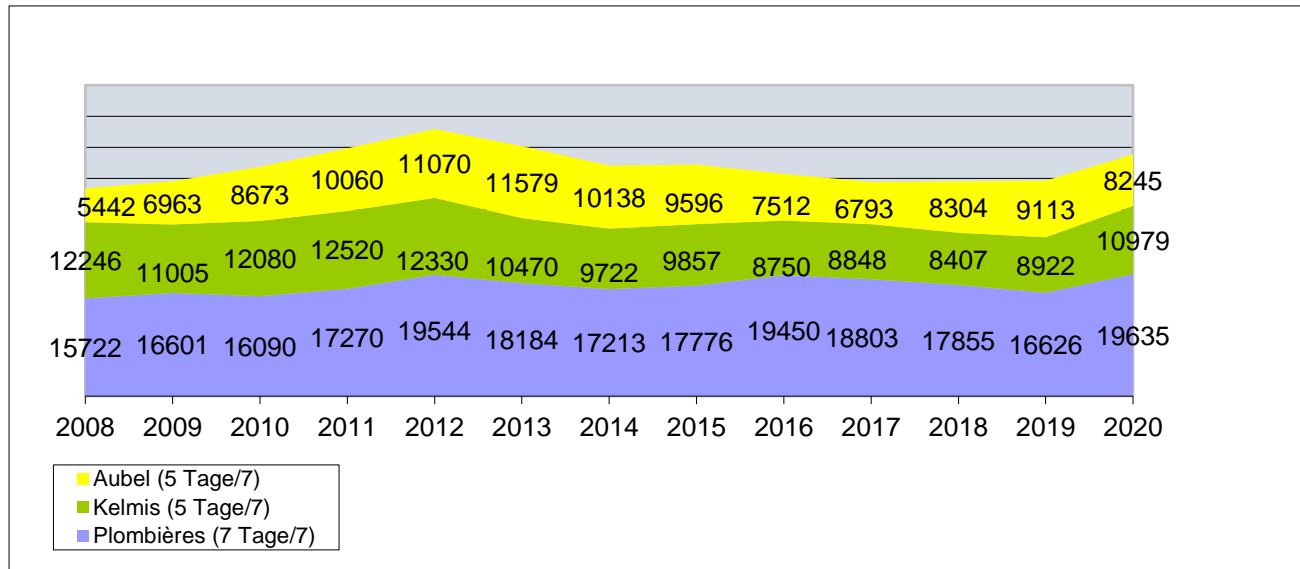
Entwicklung der Interventionen der ÖSHZs in der Beherbergung (Sozialhilfe)

- in Euro



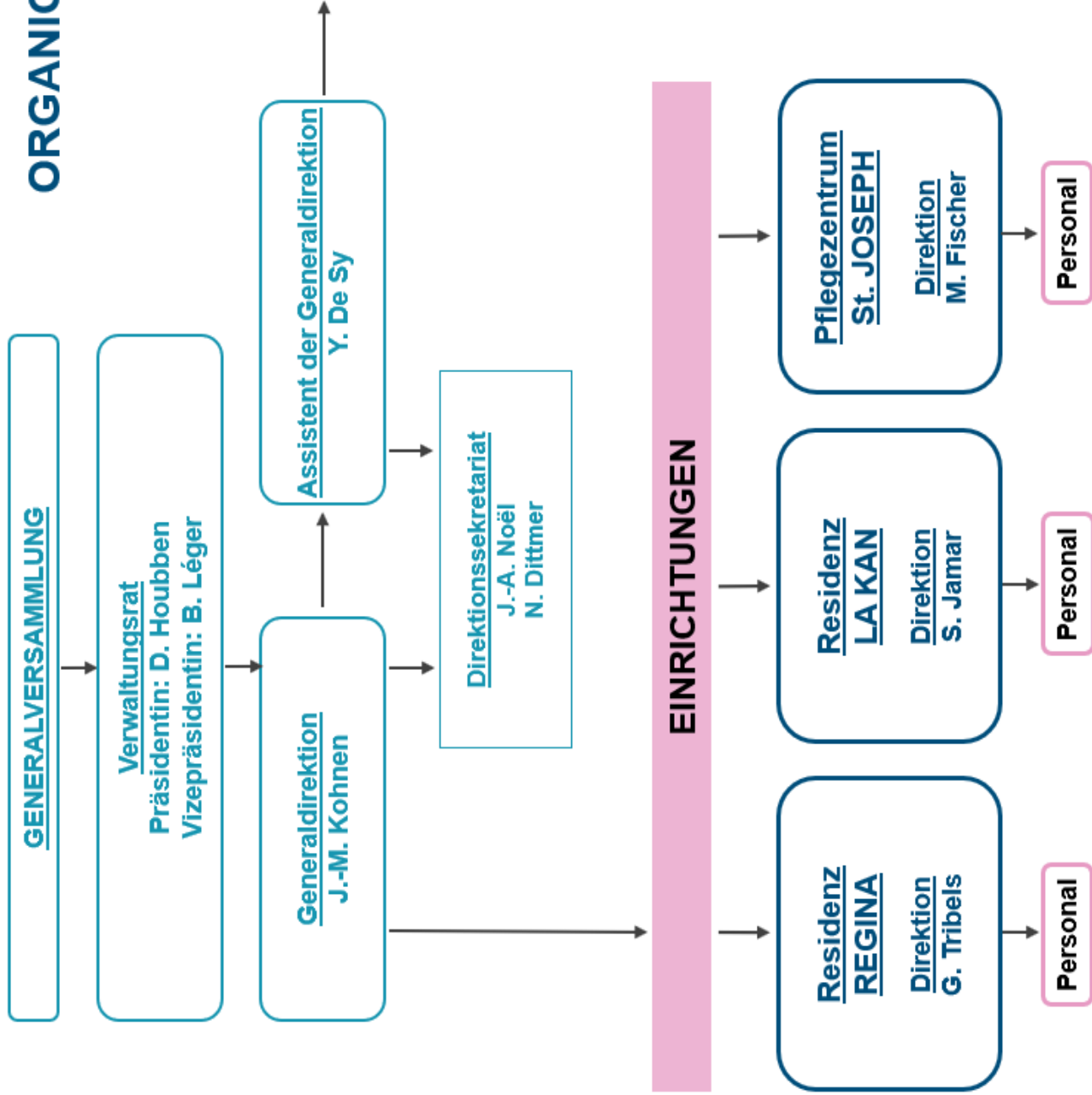
Die ÖSHZ-Beteiligungen im Rahmen der Sozialhilfe für Bewohner mit zu niedrigen Einkünften sind leicht gestiegen (jedoch wurden gewisse Beteiligungen als Vorschuss auf die Gewährung einer Zulage für Senioren verbucht. Diese Summen wurden anschließend von den ÖSHZs wieder eingefordert). Diese Beteiligung in Höhe von 16.179,70 € (11.047,04 € in 2019), macht nur **0,3 %** der Gesamteinnahmen aus der Unterbringung aus.

Entwicklung des Mittagstisches (Essen auf Rädern)



In Plombières und Kelmis stieg die Anzahl der Mahlzeiten sehr stark an: die Küche der Residenz Regina hat 5.000 Mahlzeiten mehr zubereitet als 2019 (mit gleichem Personal). In Aubel ist die Zahl nach einem konstanten Anstieg über mehrere Jahre hinweg zurückgegangen. Das ÖSHZ von Aubel beabsichtigt, die Werbung für diesen Service neu zu starten.

Vergessen wir auch nicht den Fahrern des „Essen auf Rädern“ für ihre Bemühungen zu danken, bei jedem Wetter die Mahlzeiten freundlich und hilfsbereit auszuteilen.



A L L G E M E I N D I E N S T E	
<u>Finanzdienst, Buchhaltung, Ökonomat</u> R. Strougmayr Verantwortliche C. Charlier	<u>Informatik, Technik, Prävention</u> A. El Bouyoufsi Verantwortlicher M. Jost S. Mobergs A. Cremer
<u>Personaldienst</u> M. Pötgens Verantwortliche N. Tillmanns M. Deckers F. Nix	<u>Verantwortliche(r) der Pflegequalität</u> X
	<u>Mobilität</u> J. Neyzen

Unsere Einrichtungen

Belegung

Die Belegung war ausgezeichnet: **99,43 %**.

Bewohnerfluktuationen in diesem Jahr: 16 Personen sind eingezogen (12 in 2019), davon 1 aus Plombières, 2 aus Kelmis und 13 aus anderen Gemeinden.

Es gab ebenfalls 14 Fortgänge (13 in 2019), davon sind 11 verstorben (9 in 2019) und 3 sind nach Hause zurückgekehrt.

Herkunft der Bewohner

Die Tabelle der folgenden Seite zeigt, dass die Anzahl der Bewohner, die aus den Gemeinden der Interkommunalen stammt, nicht die Mehrheit darstellt. Dies erklärt sich durch die Spezialisierung unserer Einrichtung in der Betreuung von Bewohnern mit spezifischen Pathologien, die der Einrichtung eine eher regionale (statt lokale) Ausrichtung verleiht.

Intervention der ÖSHZ als Sozialhilfe (Tagespreis)

In 2020 musste ein ÖSHZ in die Beherbergungskosten in Höhe von 2.127,73 € intervenieren.

Der innovative Aspekt des Pflegezentrums

Die drei spezifischen Einheiten (für Bewohner mit neurologischer Pathologie, für Bewohner mit schweren Verhaltensstörungen und für Bewohner mit schweren körperlichen und geistigen Beeinträchtigungen) haben jeweils ihren Platz im Dienstleistungsangebot, und zwar nicht nur auf lokaler oder überörtlicher, sondern sogar auf regionaler Ebene.

Bewohner mit "genehmigten" neurologischen Pathologien (Koma und Huntington) werden weiterhin vom Föderalstaat finanziert, während Pflegeheime von den Regionen (über die AVIQ für die Wallonie) finanziert werden. Die Einrichtung hat im Jahr 2020 durchschnittlich 7 Bewohner mit einer "zugelassenen" neurologischen Pathologie beherbergt.

Wir setzen unsere Bemühungen fort, diese Art von Struktur offiziell genehmigen zu lassen.

Die betreuten Wohnungen für Personen mit leichter

Beeinträchtigung

Diese Wohnungen waren Ende Februar 2020 bezugsfertig. Leider mussten sie einige Tage später, im Zuge des 1. Lockdowns, wieder geschlossen werden. Ein einziger Bewohner hat dort alleine während mehr als 9 Monaten gewohnt. Ende November, sind weitere Bewohner eingezogen.

**Aufteilung der Bewohner und der Beherbergungstage nach
Gemeinschaften und Ursprungsgemeinden**

GEMEINDE	PERSONEN	TAGE	%
Plombières	16	4901	22
Liège	6	1242	
Welkenraedt	5	1605	
Verviers	4	1464	
Pepinster	3	761	
Spa	2	732	
Jalhay	2	496	
Lierneux	1	366	
Virton	1	366	
Stavelot	1	366	
Namur	1	366	
Baelen	1	366	
Theux	1	366	
Wavre	1	366	
Faimes	1	366	
Grâce-Hollogne	1	366	
Woluwe-St-Lambert	1	366	
Fléron	1	328	
Thimister-Clermont	1	303	
Herve	1	157	
Limbourg	1	6	
Ixelles	1	4	
FRANZÖSISCHSPRACHIGE GEMEINSCHAFT	53	15659	71
Kelmis	10	3184	14
Raeren	4	1286	
Eupen	4	853	
Lontzen	1	366	
Amel	1	366	
Büllingen	1	8	
DEUTSCHSPRACHIGE GEMEINSCHAFT	21	6063	28
Heers	1	38	
FLÄMISCHE GEMEINSCHAFT	1	38	0
GESAMT	75	21760	

Belegung & Herkunft der Bewohner

Die Eingänge:

Langzeitaufenthalt:

Die 90 Langzeitbetten waren zu 100 % belegt.

24 neue Bewohner sind eingezogen, davon stammen 13 aus Kelmis, 10 aus Plombières und 1 aus einer anderen Gemeinde (ehemaliger Nutzer unserer Tagesstätte).

Kurzzeitaufenthalt:

Die 3 Kurzzeitbetten waren zu 100 % belegt durch 24 Bewohner, davon stammen 8 aus Kelmis, 12 aus Plombières und 4 aus anderen Gemeinden.

Die Fortgänge:

Langzeitaufenthalt:

23 Bewohner sind ausgezogen, davon verstarben 22 und 1 ist nach Hause zurückgezogen.

Kurzzeitaufenthalt:

18 Bewohner sind ausgezogen, davon 10 zurück nach Hause, 7 sind als Langzeit-Bewohner geblieben und 1 ist verstorben.

Intervention der ÖSHZ

In 2020, mussten die ÖSHZs von Plombières und Kelmis in der Beherbergungskosten mit 8.803,15 € intervenieren (9.286,93 € in 2019).

Die Tagesstätte

Im Jahr 2020, waren 23 Personen anwesend und zwar im Januar und Februar. Die Belegung bezifferte sich auf insgesamt 412 Tage (2019: 35 Besucher für insgesamt 3118 Tage). Die Herkunft teilt sich wie folgt auf: aus Plombières (12), Kelmis (10) und einer anderen Gemeinde (1).

Aufgrund der Covid-19-Pandemie durfte seit März 2020 niemand mehr das Tageszentrum besuchen. Dies erklärt den starken Rückgang der Anwesenheitstage gegenüber 2019.

Die Betreuten Wohnungen „La Colombe“

Die 13 betreuten Wohnen waren zu 100 % belegt. Im Jahr 2020 wurden zwei Wohnungen frei. (Sterbefall und Einzug ins Seniorenheim Regina). Es gibt immer noch eine lange Warteliste in der Gemeinde Plombières für diese Wohnungen.

Essen auf Rädern

Starker Anstieg der Nachfrage in Plombières und Kelmis, höchstwahrscheinlich aufgrund der Pandemie.

	2012	2013	2014	2015	2016	2017	2018	2019	2020
Plombières	19.544	18.189	17.213	17.776	28.200	18.803	17.855	16.626	19.635
Kelmis	12.330	10.470	9.722	9.857	8.750	8.848	8.407	8.922	10.979
GESAMT	31.874	28.659	26.935	27.633	28.200	27.651	26.262	25.548	30.614

Aufteilung der Bewohner und der Beherbergungstage nach Gemeinschaften und Ursprungsgemeinden

GEMEINDE	PERSONEN Langzeit- Aufenthalt	PERSONEN Kurzzeit- Aufenthalt	TAGE Langzeit- Aufenthalt	TAGE Kurzzeit- Aufenthalt	%
Plombières	50	11	14722	560	45
Aubel	1	0	366	0	1
Verviers	0	1	0	27	0
Welkenraedt	0	2	0	124	0
FRANZÖSISCHE GEMEINSCHAFT	51	14	15088	711	47
Kelmis	61	9	17565	308	52
Lontzen	1	0	323	0	1
Raeren	0	1	0	15	0
DEUTSCH- SPRACHIGE GEMEINSCHAFT	62	10	17888	323	53
GESAMT	113	24	32976	1034	
INSGESAMT	137		34010		

Belegung

Die Eingänge:

Langzeitaufenthalt:

Die 103 Langzeitbetten waren zu 99,13 % belegt.

Es wurden 32 neue Bewohner aufgenommen (davon 25 aus dem Kurzaufenthalt), davon 15 aus Aubel und 17 aus anderen, nicht der Interkommunalen zugehörigen, Gemeinden.

Kurzaufenthalt:

Die 12 Kurzzeitbetten waren zu 84,29 % belegt. Die geringere Anzahl von Operationen/Krankenhausaufenthalten hat zu weniger Rekonvaleszenzanfragen geführt.

77 Personen wurden 2020 betreut, darunter manche für mehrere Kurzaufenthalte: davon 36 aus Aubel, 9 aus Plombières, 9 aus Herve, 6 aus Thimister, 2 aus Dalhem, 2 aus Verviers, 3 aus Voeren, 2 aus Kelmis und 8 aus anderen Gemeinden.

Die Fortgänge:

Langzeitaufenthalt:

40 Bewohner haben uns verlassen, 36 sind verstorben und 4 sind nach Hause zurückgekehrt.

Kurzaufenthalt:

71 Bewohner haben den Kurzaufenthalt verlassen, 35 sind nach Hause zurückgekehrt, 25 sind im Langzeitaufenthalt aufgenommen worden, 5 sind in ein anderes Seniorenheim umgezogen und 6 sind verstorben.

Intervention der ÖSHZs

2020 musste ein externes ÖSHZ in einer Höhe von 4.463,24 € in den Aufenthaltskosten intervenieren (82,71 € in 2019).

Anwesenheit in der Tagesstätte

Die Anzahl der Anwesenheiten in der Tagesstätte war sehr niedrig in 2020 da die Tagesstätte infolge der Pandemie geschlossen werden musste: 38 tatsächliche Anwesenheitstage sind für das Jahr 2020 verbucht worden, dazu kamen 284 fiktive Tage um insgesamt 322 Tage zu verbuchen (349 in 2019, 352 in 2018, 348 in 2017, 382 in 2016 und 319 in 2015).

Die Tagesstätte wurde von 6 unterschiedlichen Personen während des gesamten Jahres besucht, darunter 2 aus Herve, 1 aus Blegny, 1 aus Plombières, 1 aus Limbourg und 1 aus Dalhem.

Herkunft der Bewohner

Der Proporz der Bewohner, die aus unseren Gemeinden stammen, ist leicht gestiegen und erreicht etwas über 55,36 % im Langzeit- und 62,70 % im Kurzaufenthalt. Dieser Satz wird jedoch nicht signifikant zunehmen, da die Pflegebedürftigkeit der Bewohner Priorität hat und nicht deren Ursprungsgemeinde.

Essen auf Rädern

Die Anzahl der warmen Mahlzeiten ist 2020 gesunken.

2012	2013	2014	2015	2016	2017	2018	2019	2020
11.090	11.579	10.138	9.596	7.512	6.793	8.304	9.113	8.440

Aufteilung der Bewohner und der Beherbergungstage nach Ursprungsgemeinde

GEMEINDE	PERSONEN Langzeit- Aufenthalt	PERSONEN Kurzzeit- Aufenthalt	TAGE Langzeit- Aufenthalt	TAGE Kurzzeit- Aufenthalt	%
Aubel	67	36	18999	1778	51
Verviers	13	2	3147	100	8
Herve	11	9	2928	329	8
Dalhem	6	2	2056	66	5
Plombières	8	9	1692	407	5
Thimister-Clermont	6	6	1512	350	5
Oupeye	3	0	1098	0	
Dison	3	0	1012	0	
Visé	2	1	732	52	
Blegny	3	3	685	89	
Flemalle	1	0	366	0	
Liège	1	0	366	0	
Saint-Nicolas	1	0	366	0	
Welkenraedt	3	0	347	0	
Woluwe-St-Pierre	1	0	314	0	
Soumagne	1	1	239	22	
Trooz	1	1	95	86	
Malmedy	1	0	80	0	
Limbourg	0	1	0	18	

FRANZÖSISCHE GEMEINSCHAFT	132	71	36034	3297	96
--------------------------------------	------------	-----------	--------------	-------------	-----------

Voeren	4	3	1339	262	4
--------	---	---	------	-----	---

FLÄMISCHE GEMEINSCHAFT	4	3	1339	262	4
-----------------------------------	----------	----------	-------------	------------	----------

Kelmis	0	2	0	136	0,3
Raeren	0	1	0	7	

DEUTSCH- SPRACHIGE GEMEINSCHAFT	0	3	0	143	0
--	----------	----------	----------	------------	----------

GESAMT	136	77	37373	3702	
---------------	------------	-----------	--------------	-------------	--

INSGESAMT	213		41075		
------------------	------------	--	--------------	--	--

Belegung

Die Anzahl der Patienten ist zurückgegangen: 114 Patienten, von denen 7 schon Ende 2019 anwesend waren (126 in 2019, 111 in 2018, 116 in 2017, 123 in 2016, 110 in 2015, 104 in 2014); die Belegung sinkt ebenfalls: 1771 Tage stellen 80,60 % der maximalen Belegung dar (97 % in 2019, 78 % in 2018, 90 % in 2017, 77 % in 2016, 78 % in 2015, 68,5 % in 2014). Aber gleich wie hoch die tatsächliche Belegung ist, die Finanzierung durch den FÖD Gesundheit liegt bei 80 %.

Die Durchschnittsdauer des Aufenthalts liegt bei 16 Tagen pro Patienten (16 Tage in 2019, 15,5 Tage in 2018, 17 Tage in 2017, 14 Tage in 2016, 16 Tage in 2015, 14 Tage in 2014).

Die Tabelle auf der folgenden Seite zeigt, dass die Patienten aus 25 verschiedenen Gemeinden kommen.

Die Patienten kommen vom Krankenhaus (58 %), von zu Hause (32 %) oder aus einem Pflegeheim (10 %).

14 Patienten kehrten zurück nach Hause oder ins Seniorenheim, 1 Patient kehrte in ein Krankenhaus zurück.

Personal

Der festgelegte Personalrahmen betrug in 2020:

- 10,65 VZÄ Krankenpfleger, inklusive Dienstleiterin
- 1 VZÄ Referenzpflegerin und Beauftragte für die Pflegehygiene
- 0,30 VZÄ Psychologin
- 0,20 VZÄ SozialassistentIn
- 0,25 VZÄ KinesitherapeutIn

**Aufteilung der Patienten und der Beherbergungstage nach
Gemeinschaften und Ursprungsgemeinden**

GEMEINDE	PATIENTEN	TAGE	%
Verviers	17	229	13,0
Plombières	8	114	6,5
Dison	8	99	5,6
Pepinster	5	84	4,9
Jalhay	5	50	2,9
Aubel	4	74	4,2
Theux	3	94	5,4
Waimès	3	71	3,1
Spa	3	70	4,0
Limbourg	3	42	2,4
Welkenraedt	3	18	1,0
Herve	3	18	1,0
Malmedy	2	36	2,0
Dalhem	2	13	0,7
Grâce-Hollogne	1	31	1,8
Trooz	1	15	0,9
Baelen	1	14	0,8
Comblain-Au-Pont	1	2	0,1

FRANZÖSISCHE GEMEINSCHAFT	73	1074	61
----------------------------------	-----------	-------------	-----------

Eupen	21	364	20,6
Kelmis	7	94	5,3
Raeren	5	53	3,0
Lontzen	5	119	6,7
St-Vith	1	51	2,9
Butgenbach	1	9	0,5

DEUTSCHSPRACHIGE GEMEINSCHAFT	40	690	39
--	-----------	------------	-----------

INSGESAMT	113	1764	
------------------	------------	-------------	--

ERGEBNIS KONTEN

Geschäftsjahr 2020

Das Endergebnis mit einem **Bonus von 35.891,39 €**, ist im Vergleich zum (vorsichtigen) Budget, das ein Defizit von 100.000 € vorsah, positiver. Das Budget 2020, im Oktober 2019 erstellt, hatte wegen COVID keine Budgetänderung im April 2020 zur Folge (nach Abschluss der Konten 2019), was deutlich größere Abweichungen zwischen dem Budget und der endgültigen Jahresrechnung nach sich zieht.

Allgemeine Erwägungen:

- Wir sehen keine Verzögerungen bei den Zahlungen unserer Kunden (Bewohner, Krankenkassen, AVIQ, Maribel, ...).
- Unsere Lieferanten werden ebenfalls pünktlich bezahlt.

Die konsolidierten Resultate

Die Einnahmen (16.223.055 €) sind deutlich höher als das Budget (15.866.800 €), dank der optimalen Auslastung unserer Einrichtungen und obwohl verschiedene andere Dienstleistungen (Tagesaufenthalt, ...) geschlossen waren.

Die Einrichtungen haben erhebliche Unterstützungen von der AVIQ erhalten: neben der Beibehaltung der den Krankenkassen in Rechnung gestellten Tage (basierend auf der Anzahl der Tage im Jahr 2019), gewährte die AVIQ außerordentliche Zuschüsse in Höhe von 1.050 € pro Pflegeheim-Platz und 5.000 € pro Tagesaufenthaltszentrum (pauschal). Mit diesen Zuschüssen konnte ein Großteil der zusätzlichen Kosten kompensiert werden: zusätzliches Personal, Material, Abfall,

Die Ausgaben (16.305.700 €) sind auch höher als das Budget (16.047.100 €), vor allem die Personalkosten, u.a. durch:

- Zeitweilige Erhöhung des Personalvolumens um die COVID-Auflagen zu erfüllen.
- Erhöhung der Dotation für das Urlaubsgeld, um den tatsächlichen Zahlen besser zu entsprechen.
- Die Übernahme einer Prämie „Sozialabkommen 2018-2020“, kompensiert durch eine entsprechende Einnahme der AVIQ.

Außerdem musste jede Einrichtung spezifisches COVID-Material anschaffen und die Abfälle entsorgen (Spezialentsorgung im Falle einer Kontaminierung).

Die Resultate nach Einrichtung und Dienst

- Das Ergebnis der **Residenz Regina ist besser als das Budget (Gewinn von 134.314,38 €, wobei das Budget einen Gewinn von 25.000 € vorsah)**, und erklärt sich folgendermaßen:
 - ♦ Bei den Einnahmen:

- Komplettbelegung der Unterbringungsplätze und sehr wenige Krankenhausaufenthalte
 - Umwandlung von 5 MR-Betten in 5 MRS-Betten seit dem 1. April 2020
 - Zunahme der „Essen auf Räder“
 - Rückgang der „Neben“-Dienstleistungen: Tagesaufenthalt, Mittagstisch, Schulesen usw.
 - Mehr AVIQ/DSL-Interventionen zur Einstellung von Personen mit einer Beeinträchtigung
 - ♦ Bei den Ausgaben:
 - Kontrolle der alltäglichen Ausgaben (Einkäufe, externe Dienstleistungen)
 - Höhere Personalkosten (siehe Hinweis oben unter „Allgemeine Erwägungen“)
- Das Ergebnis der **Residenz La Kan mit einem Gewinn von 163.263,30 €**, ist besser als der vom Budget vorgesehene Gewinn von 15.000 €.
- ♦ Bei den Einnahmen:
 - Gute Belegung der Langzeitplätze (trotz der Konsequenzen der beiden COVID-Wellen), jedoch weniger Kurzaufenthalte (weil wenig Rekonvaleszenz nach Krankenhausaufenthalten)
 - Umwandlung von 5 MR-Betten in 5 MRS-Betten seit dem 1. April 2020
 - ♦ Bei den Ausgaben:
 - Beschaffungen und externe Dienstleistungen konform zum Budget
 - Personalkosten über Budget.
- Das Ergebnis des Pflegezentrums **St. Joseph zeigt einen Verlust von 135.904,48 € wobei ein Verlust von 185.000 € vorgesehen war**, trotz negativer Regulierungen des Jahres 2019 bei den Huntington-Einnahmen (-28.167 €) und den Wasserverbrauchsausgaben (fast 10.000€):
- ♦ Bei den Einnahmen:
 - Optimale Belegungsrate (100 %), u.a. bei der Unterbringung von Bewohnern im Projekt „Huntington“
 - sehr wenig Krankenhausaufenthalte der Bewohner und dadurch eine hohe Finanzierung der AVIQ
 - ♦ Bei den Ausgaben:
 - Alle Kosten in den Bereichen Beschaffung, externe Dienstleistungen und Personal liegen über dem Budget, aber unter der Höhe der zusätzlichen Einnahmen.
- Die Palliativpflegestation **Foyer Horizont weist einen Gewinn von 3.509 €** auf (ausgeglichene Konten waren budgetiert). Dank einer Regularisierung des Gesundheitsministeriums für die Jahre 2013 (77.970 €) und 2014 (37.466 €) (Nachholung), reichten 3.298 € an Spenden um ausgeglichen zu sein. Die Intervention der VoG Sonnenschein wird daher in einer Höhe von 163.000 € auf 2021 übertragen (in der Bilanz unter „zu übertragende Erträge“).
- Die **betreuten Wohnungen „L'Envol“** (im Pflegezentrum St. Joseph) weisen für ihre ersten Betriebsmonate einen Verlust von 5.653,78 € auf. Ein höherer Verlust konnte vermieden werden dank zweier hoher privater Spenden (17.500 €).
- Die **Betreuten Wohnungen „La Colombe“** (auf dem Gelände der Residenz Regina), weisen **ausgeglichene Konten** auf mit einer Intervention des ÖSHZ Plombières (vertraglich

vorgesehen) von **607,94 €**. Nach 3 Jahren Betrieb ist das finanzielle Gleichgewicht fast erreicht.

➤ **Die Polikliniken:**

- die Poliklinik des Pflegezentrums St. Joseph weist einen Gewinn von **7.348,28 €** auf, nach Rückgewinnung der Rückstellung für Urlaubsgeld (2 Mitarbeiter sind in den Ruhestand getreten)
- die Poliklinik der Residenz La Kan hat ausgeglichene Konten, dank einer Konvention mit dem „Centre Hospitalier Régional Eastbelgium“ (Verviers).

➤ Das Konto „**Seniorbus**“ betrifft die Aktivitäten der beiden Kleinbusse für die Bewohner und andere Senioren. Es verzeichnet einen **Verlust von 9.478,78 €** (ein Verlust von 5.000 € war budgetiert). Es gab weniger kostenpflichtige Fahrten, jedoch mehr interne COVID-Fahrten.

➤ Die **Allgemeindienste** weisen einen Verlust von **44.089,72 €** auf (ein Verlust von 94.000 € war budgetiert). Mehrere Stellen waren nicht das ganze Jahr über besetzt).

➤ Das Konto „**Leoni**“ (**Verlust von 77.416,96 €** für einen erwarteten Gewinn von 144.000 €) beinhaltet die Kosten, die INAGO direkt in Rechnung gestellt werden (Darlehenszinsen, hauptsächlich für das 4. Quartal), sowie das Defizit, das durch diese Einrichtung bei Kathleos entsteht (INAGO hat sich verpflichtet, ein jährliches Defizit bis zu einem Maximum von 150.000 € zu tragen). Wir hatten auf die Mieteinnahmen des 4. Quartals gehofft (189.000€), aber die Pandemie verzögerte die Eröffnung der Einrichtung um mehrere Monate.

Die Bilanz

Die Bilanz am 31/12/2020 zeigt eine Gesamtsumme in den Aktiva und Passiva von **47.623.391,18 €** auf.

Aktiva: das Sachanlagevermögen macht den Löwenanteil aus: 39.160.452 € allein für die Grundstücke und die Gebäude: Aktivierung der Bauten der betreuten Wohnungen St. Joseph (800.870 €) und der Residenz Leoni (15.290.729 €).

Passiva: es gab Änderungen im Gesellschaftsrecht, bei denen wir Umbuchungen von den Eigenkapitalkonten vornehmen mussten: das gezeichnete Stammkapital (10) in die Stammeinlage (11) und die gesetzliche Rücklage (130) in die satzungsmäßige nicht verfügbare Rücklage (131). Die finanziellen Schulden (Kredite) bleiben der wichtigste Posten (Details zu den Krediten sind jedes Jahr in der Auswertung des strategischen Plans enthalten, die der Generalversammlung im Dezember vorgelegt wird).

* * * * *

In seiner Sitzung vom 21. April 2021 hat der Verwaltungsrat diese Konten, die ebenfalls von den Betriebsrevisoren AXYLIUM-TKS beglaubigt wurden, genehmigt. Der Verwaltungsrat schlägt der Generalversammlung vor, den Gewinn der satzungsgemäßen nicht verfügbaren Rücklagen (5 % d.h. 1.794,57 €) und den Saldo der verfügbaren Rücklagen (95 % = 34.096,82 €) zuzuführen.

	KONTEN 2019	BUDGET 2020	KONTEN 2020
Residenz Regina	176.319,20	25.000,00	134.314,38
Residenz La Kan	-1.406,74	15.000,00	163.263,30
Pflegezentrum St. Joseph	-79.460,07	-185.000,00	-135.904,48
Foyer Horizont	524,34	0,00	3.509,15
Betreute Wohnungen "L'Envol"	0,00	0,00	-5.653,78
Betreute Wohnungen "La Colombe"	0,00	0,00	0,00
Poliklinik Moresnet	-1.876,25	0,00	7.348,28
Poliklinik d'Aubel	0,00	0,00	0,00
Seniorbus	-4.798,47	-5.000,00	-9.478,78
Allgemeindienste	-5.067,44	-94.000,00	-44.089,72
Residenz Leoni	0,00	144.000,00	-77.416,96
GESAMT	84.234,57	-100.000,00	35.891,39

INAGO

Libellé	Case	Comptes 2019	Budget 2020	Comptes 2020
Ventes et prestations	70/74	15.737.017,30	15.866.800,00	16.223.055,54
Chiffre d'affaires	70	14.063.685,67	14.146.000,00	14.293.128,63
700000 - HEBERGEMENT RESIDENTS MR/MRS	70	4.430.870,50	4.517.000,00	4.534.935,60
700001 - REDUCTION POUR ABSENCE	70	-5.340,00	-5.500,00	-4.256,25
700002 - REDUCTION POUR ABSENCE -> NON-HOSPI	70	-2.867,50	-4.000,00	-841,25
700100 - HEBERGEMENT PATIENTS FOYER	70	25.808,09	22.000,00	26.344,19
700200 - BENEFICIAIRES CENTRE DE JOUR	70	50.671,50	35.000,00	7.791,00
700400 - LOCATION RESIDENCES SERVICES	70	149.510,00	154.400,00	151.296,00
700500 - LOCATION APPARTEMENTS SUPERVISES	70	0,00	115.200,00	9.900,00
701011 - RECETTE PRODUITS DE CONFORT	70	3.701,23	3.500,00	3.156,82
701100 - RECETTE LINGE	70	79.880,78	78.000,00	96.736,22
701150 - RECETTE ALIM. PARENTERALE (autoris.O.A.)	70	7.686,00	8.000,00	7.486,50
701200 - RECETTE OXYCONCENTRATEUR (autoris.O.A.)	70	667,00	500,00	431,00
701400 - RECETTE BOISSONS	70	10.186,14	8.500,00	10.612,27
701500 - RECETTE TELEPHONE	70	4.715,00	3.500,00	12.592,18
701801 - RECUPERATION FRAIS ELECTRICITE	70	2.189,63	3.000,00	2.052,27
702000 - REMBOURSEMENT AVIQ MR/MRS	70	5.323.531,83	5.428.000,00	5.543.096,03
702001 - REMBOURSEMENT INAMI HUNTINGTON	70	439.931,66	376.000,00	377.772,39
702002 - REMBOURSEMENT INAMI COMA	70	111.741,53	107.000,00	110.452,40
702100 - REMBOURSEMENT AVIQ CENTRE DE SOINS DE JOUR	70	100.572,92	65.000,00	66.579,60
702200 - REMBOURSEMENT INAMI FOYER HORIZON	70	1.204.881,53	1.200.000,00	1.232.095,57
702300 - REMBOURSEMENT AVIQ FIN DE CARRIERE	70	434.331,31	389.200,00	458.947,00
702400 - REMBOURSEMENT AVIQ PERSONNEL HORS NORMES	70	805.412,21	740.000,00	836.826,72
702600 - REMBOURSEMENT INAMI KINE COURT SEJOUR	70	10.120,88	10.000,00	8.874,23
703100 - MEDECIN	70	110.418,58	120.200,00	87.552,11
703150 - FACTURES AMBULANCES & DEPLACEMENTS	70	898,09	17.400,00	119,00
703200 - MEDICAMENTS	70	250.598,76	230.000,00	254.300,54
703250 - FACTURES HOPITAL & LABO	70	3.061,20	11.800,00	1.085,80
703400 - COIFFEUR	70	63.322,00	64.100,00	41.846,00
703500 - PEDICURE	70	28.723,00	22.100,00	21.942,00
703700 - COTISATION MUTUELLE	70	1.194,12	11.000,00	0,00
703800 - ARGENT DE POCHE	70	38.905,53	33.000,00	17.323,93
703900 - DIVERS	70	24.036,18	40.100,00	15.739,48
704000 - RATTRAPAGE FOYER A RECEVOIR	70	0,00	0,00	-1.010,16
705100 - RECETTE CPAS REPAS CHAUDS	70	217.808,87	217.500,00	247.316,45
705101 - RECETTE REPAS DU PERSONNEL	70	5.181,76	3.500,00	2.452,70
705103 - RECETTE AUTRES REPAS	70	42.005,77	40.000,00	18.176,50
705104 - RECETTE REPAS COMMUNAUTAIRE LA CALAMINE	70	7.723,00	7.000,00	1.224,00
705105 - RECETTE REPAS CRECHE	70	16.281,00	21.000,00	18.561,00
705106 - RECETTE REPAS ECOLE	70	0,00	2.000,00	8.001,65
706000 - RECUP. HONORAIRES MEDECINS HOPITAL	70	59.129,84	40.000,00	54.083,51
706100 - RECUP. HONORAIRES KINE HOPITAL	70	6.195,73	11.000,00	11.533,63
Production immobilisée	72	55.790,62	58.000,00	55.102,97
723000 - PRODUCTION IMMOBILISEE EN COURS	72	55.790,62	58.000,00	55.102,97
Autres produits d'exploitation	74	1.617.541,01	1.662.800,00	1.874.823,94
740000 - SUBSIDES AVIQ CENTRE DE JOUR	74	17.365,00	11.800,00	14.050,00
740004 - SUBSIDE ANNUEL INFRA HOSPI AVIQ	74	3.977,50	0,00	4.490,00
744000 - RECETTES DONS	74	226.614,48	222.000,00	60.808,90
745001 - RECUPERATION SUR ACCIDENT DE TRAVAIL	74	19.689,02	0,00	44.983,77
745002 - MARIBEL SOCIAL	74	596.804,11	586.500,00	620.204,97
745003 - MARIBEL SOCIAL - FORMATION INFIRMIER	74	11.688,65	0,00	37.988,12
745004 - RECUPERATION AWIPH	74	29.643,22	26.000,00	41.407,35
745005 - ACCORD SOCIAL FIN CARRIERE	74	11.383,27	9.000,00	9.107,71
745006 - RECUPERATION FRAIS PERSONNEL POLYCLINIQUE	74	125.885,56	125.300,00	96.877,44
745007 - RECUPERATION SUR ACTIVA	74	5.045,24	0,00	8.626,44
745008 - AUTRES RECUPERATIONS SUR REMUNERATION	74	97.016,08	125.000,00	146.763,73
745009 - AUTRES RECUPERATIONS (CPAS Plombières)	74	9.284,32	12.000,00	607,94
745010 - ACCORD SOCIAL 2018-2020	74	90.049,95	0,00	115.836,89
745011 - AVIQ SUBVENTIONS COVID 19	74	0,00	0,00	332.025,00
745050 - AVANTAGE EN NATURE GSM	74	336,00	0,00	432,00
745100 - PARTICIPATION VEHICULE ET GSM	74	4.238,34	4.000,00	4.164,00
745101 - PARTICIPATION BENEFICIAIRES SENIORBUS	74	19.935,90	18.000,00	9.025,90
745400 - FEDRIS (MAL.PROF.) INDEMNITES PERCUES	74	20.362,60	5.000,00	7.479,96
746000 - PRIMES APE	74	209.312,06	208.700,00	220.105,98
747000 - LOYERS	74	82.615,36	272.600,00	77.160,34
749002 - RECETTE MATERIEL SOINS (EXTER.)	74	498,10	100,00	11,60
749003 - RECETTE ALIMENTATION DE COMPLEMENT (EXTER.)	74	10.592,50	8.000,00	6.204,30
749004 - RECETTE MATERIEL INCONTINENCE (EXTER.)	74	24.213,80	28.000,00	15.571,46
749006 - RECETTE TELEPHONE	74	390,53	300,00	254,25
749999 - RECETTES DIVERSES	74	599,42	500,00	635,89
Coût des ventes et des prestations	60/64	15.783.761,59	16.047.100,00	16.305.700,42
Approvisionnements et marchandises	60	1.445.049,05	1.405.400,00	1.494.047,38
Approvisionnements et achats de marchandises et fournitures	600/8	1.447.185,41	1.405.400,00	1.503.324,70
600000 - ALIMENTATION GENERALE	600/8	585.975,70	580.000,00	597.543,75
600200 - BOISSONS	600/8	38.137,62	38.000,00	40.212,88
600800 - PETIT MATERIEL DE CUISINE	600/8	11.965,18	7.000,00	7.245,41
601010 - PRODUITS DE CONFORT	600/8	8.462,32	6.000,00	6.365,94
601100 - PRODUITS ET PETITS MATERIEL DE SOINS	600/8	89.974,39	90.000,00	134.912,04
601150 - ALIMENTATION PARENTERALE	600/8	52.665,74	43.000,00	35.920,21
601170 - MATERIEL D'INCONTINENCE	600/8	74.304,43	80.000,00	66.018,35
603100 - MATERIEL > HOMME D'ENTRETIEN	600/8	8.024,72	7.000,00	6.516,20
603200 - MATERIEL > FEMME D'OUVRAGE	600/8	6.376,84	6.500,00	3.886,99
603201 - PRODUITS CONSOMMABLES ENTRETIEN	600/8	42.363,39	37.700,00	46.000,08
603400 - PRODUITS CONSOMMABLES CUISINE	600/8	33.492,21	33.000,00	36.236,13
603500 - PRODUITS CONSOMMABLES BUANDERIE	600/8	11.900,43	13.000,00	11.052,05
604100 - MAZOUT	600/8	2.894,60	3.000,00	1.435,61
604200 - GAZ	600/8	108.659,66	120.000,00	94.050,73
604300 - ELECTRICITE	600/8	253.497,56	201.200,00	239.760,25

INAGO

Libellé	Case	Comptes 2019	Budget 2020	Comptes 2020
604400 - ESSENCE/DIESEL	600/8	11.559,06	10.600,00	7.406,15
604500 - EAU	600/8	60.928,23	73.700,00	83.158,85
605000 - PRODUITS CONSOMMABLES BUREAU/INFORMATIQUE	600/8	22.852,61	22.000,00	28.760,16
606000 - LINGE/LITERIE	600/8	3.827,88	3.500,00	1.737,63
606200 - VETEMENTS DE TRAVAIL	600/8	19.322,84	30.200,00	55.105,29
Variation des stocks	609	-2.136,36	0,00	-9.277,32
609000 - V.S. ALIMENTATION	609	1.971,84	0,00	5.322,91
609001 - V.S. BOISSONS	609	-572,13	0,00	679,05
609100 - V.S. ALIMENTATION PARENTERALE	609	-646,22	0,00	-1.442,15
609101 - V.S. MATERIEL D'INCONTINENCE	609	3.905,67	0,00	724,93
609102 - V.S. PRODUITS DE SOINS	609	106,09	0,00	2.897,01
609104 - V.S. PRODUITS DE CONFORT	609	307,15	0,00	687,20
609200 - V.S. MATERIEL > FEMME D'OUVRAGE	609	1.026,94	0,00	1.170,08
609201 - V.S. PRODUITS CONSOMMABLES ENTRETIEN	609	-1.096,39	0,00	542,80
609204 - V.S. PRODUITS CONSOMMABLES CUISINE	609	-189,67	0,00	925,70
609206 - V.S. PRODUITS CONSOMMABLES BUANDERIE	609	-533,72	0,00	1.107,88
609300 - V.S. MAZOUT	609	-544,00	0,00	0,00
609500 - V.S. LINGE/LITERIE	609	259,28	0,00	-306,17
609502 - V.S. VETEMENTS DE TRAVAIL	609	-6.131,20	0,00	-21.586,56
Services et biens divers	61	1.392.350,08	1.427.500,00	1.330.068,15
610000 - LOCATION VEHICULE	61	4.162,69	5.200,00	3.779,28
610100 - LOCATION IMMEUBLE	61	11.622,96	11.800,00	11.701,20
611000 - ASSISTANCE HOPITAL EUPEN -> FOYER	61	39.697,44	41.000,00	43.021,51
611050 - FRAIS SUP.SUR REMUNERATIONS EXTERIEURES	61	126.819,42	137.000,00	124.106,46
611100 - INTERIMAIRE INFIRMIER	61	0,00	0,00	4.841,73
611400 - FRAIS DE LAVOIR	61	51.732,37	51.000,00	51.911,31
611601 - SURVEILLANCE INFECTION-> FOYER	61	0,00	12.000,00	0,00
611900 - ORGANISMES DE CONTROLE	61	4.682,67	8.300,00	4.631,89
612000 - INDEMNITES MANDATAIRES POLITIQUES	61	13.600,00	17.000,00	13.804,00
612001 - JETONS DE PRESENCE ADMINISTRATEURS	61	3.920,00	7.000,00	3.010,00
612002 - INDEMNITES POLITIQUES/JETONS OFFERTS	61	0,00	0,00	1.590,00
613000 - AMENAGEMENT DES ABORDS	61	1.767,63	1.800,00	5.980,75
613100 - ENTR.REPAR.IMMEUBLES	61	59.820,09	42.000,00	68.248,39
613201 - CONTRATS-INSTAL.ELECTRIQUE	61	0,00	0,00	720,68
613210 - ENTR.REPAR.MATERIEL CUISINE	61	11.911,14	14.000,00	24.436,51
613211 - CONTRATS-MATERIEL CUISINE	61	9.454,02	9.300,00	8.295,78
613220 - ENTR.REPAR.MATERIEL BUANDERIE	61	2.841,67	2.800,00	2.010,16
613221 - CONTRATS-MATERIEL BUANDERIE	61	6.264,04	4.400,00	4.156,90
613230 - ENTR.REPAR.MATERIEL BUREAU & INFORMATIQUE	61	557,19	1.400,00	58,08
613231 - CONTRATS-MATERIEL BUREAU & INFORMATIQUE	61	23.094,68	22.200,00	25.402,31
613240 - ENTR.REPAR.MATERIEL MEDICAL	61	11.974,14	10.500,00	14.340,67
613241 - CONTRATS-MATERIEL MEDICAL	61	0,00	0,00	804,65
613250 - ENTR.REPAR.TELEPHONIE & APPEL PERSONNE	61	1.436,68	1.300,00	676,59
613251 - CONTRATS-TELEPHONIE & APPEL PERSONNE	61	10.105,06	9.700,00	9.761,77
613271 - CONTRATS-PROTECTION INCENDIE	61	21.030,08	21.100,00	19.110,67
613281 - CONTRATS-INSTALLATION SANITAIRE	61	4.548,00	3.900,00	4.376,55
613290 - ENTR.REPAR.MATERIEL ENTRETIEN	61	889,33	1.300,00	1.976,86
613291 - CONTRAT.MATERIEL ENTRETIEN	61	127,05	0,00	169,40
613301 - CONTRATS-ASCENSEURS	61	15.332,24	18.500,00	18.999,41
613401 - CONTRATS-CHAUFFAGE & VENTILATION	61	14.330,44	7.700,00	10.052,77
613410 - GAZ DETECTION	61	1.256,37	1.100,00	1.377,73
613500 - ENTR.REPAR.VEHICULE	61	9.867,07	3.200,00	6.845,31
613601 - DECHETS-CONTAINERS	61	55.758,23	54.700,00	82.017,27
614000 - ASSURANCE INCENDIE	61	23.817,07	27.000,00	13.378,39
614200 - ASSURANCES VEHICULES	61	8.376,83	7.500,00	3.885,39
614900 - ASSURANCE ADMINISTRATEURS	61	157,66	200,00	546,25
615000 - FRAIS POSTAUX	61	7.435,65	9.200,00	9.720,89
615100 - FRAIS TELEPHONE	61	24.501,35	26.300,00	29.127,68
615150 - ABONNEMENT INTERNET	61	4.543,66	5.300,00	5.021,88
615151 - ABONNEMENT E-BANKING	61	2.702,57	3.000,00	3.081,71
615200 - FRAIS DOCUMENTATION - ABONNEMENTS	61	2.508,84	2.500,00	620,61
615400 - AFFILIATIONS	61	11.466,43	11.000,00	11.031,52
615600 - FRAIS PUBLICITE ET ANNONCES	61	4.008,20	2.500,00	750,44
615700 - FORMALITES LEGALES	61	1.077,41	1.100,00	669,15
616000 - HONORAIRES AVOCAT-NOTAIRE-HUISSIER	61	9.436,33	0,00	0,00
616100 - HONORAIRES REVISEUR	61	10.285,00	11.200,00	10.285,00
616150 - HONORAIRES JURY	61	625,32	0,00	363,00
616300 - HONORAIRES MEDECINS COORDINATEURS	61	32.088,00	32.000,00	27.332,00
616350 - HONORAIRES MEDECINS POUR TRAJET DE SOINS	61	7.587,00	8.000,00	3.425,52
617100 - MEDECIN	61	110.507,08	120.200,00	87.552,11
617150 - FACTURES AMBULANCES & DEPLACEMENTS	61	898,09	17.400,00	119,00
617200 - MEDICAMENTS	61	251.041,32	230.000,00	254.300,54
617250 - FACTURES HOPITAL & LABO	61	1.519,04	11.800,00	1.085,80
617400 - COIFFEUR	61	63.342,00	64.200,00	41.846,00
617500 - PEDICURE	61	28.625,00	22.300,00	21.942,00
617700 - COTISATION MUTUELLE	61	1.194,12	11.000,00	0,00
617800 - ARGENT DE POCHE	61	38.905,53	33.000,00	17.323,93
617900 - DIVERS	61	23.793,98	40.100,00	15.739,48
618200 - FRAIS DE TELEDISTRIBUTION	61	14.176,91	12.500,00	11.828,25
618500 - FRAIS DE CULTE	61	2.250,00	2.250,00	2.250,00
618600 - COGESTION ACTIVITES SPECIFIQUES	62	4.986,91	5.000,00	5.000,00
618601 - FRAIS MATERIEL COGESTION	62	1.844,06	5.000,00	1.000,00
618900 - FRAIS DE SERVICE KINE	61	604,49	500,00	570,40
618901 - FRAIS DE SERVICE LOGOPEDIE	61	7.992,65	8.250,00	11.166,73
618910 - FRAIS DE VOLONTARIAT	61	12.726,76	12.500,00	9.912,57
618911 - DEPLACEMENTS ADMINISTRATEURS	61	300,60	300,00	202,20
618991 - FRAIS DE REPRESENTATION	61	8.613,38	7.700,00	10.925,30
618999 - FETE POUR LE PERSONNEL	61	5.857,39	5.500,00	0,00

INAGO

Libellé	Case	Comptes 2019	Budget 2020	Comptes 2020
619000 - HONORAIRES MEDECINS HOSPITALIERS	61	143.950,75	150.000,00	145.847,82
Rémunérations, charges sociales et pensions	62	11.577.456,32	11.911.700,00	12.219.439,38
620000 - APPOINTEMENT PERSONNEL ADMINISTRATIF	62	755.539,71	869.000,00	837.228,83
620001 - DOUBLE PECULE PERS.ADMINISTRATIF	62	59.551,08	63.000,00	62.896,37
620050 - AVANTAGE TOUTE NATURE GSM	62	336,00	0,00	432,00
620105 - APPOINTEMENT PERSONNEL SOIGNANT	62	5.008.574,22	5.190.000,00	5.163.922,76
620106 - DOUBLE PECULE PERS.SOIGNANT	62	448.861,31	426.500,00	478.039,96
620110 - APPOINTEMENT PERSONNEL PARAMEDICAL	62	855.560,02	887.000,00	941.220,00
620111 - DOUBLE PECULE PERS.PARAMEDICAL	62	80.173,48	78.000,00	89.020,19
620120 - SALAIRE PERSONNEL ENTRETIEN + BUANDERIE	62	1.220.410,99	1.241.000,00	1.280.394,75
620121 - DOUBLE PECULE PERS.ENTRETIEN + BUANDERIE	62	92.657,33	90.200,00	98.480,97
620130 - SALAIRE PERSONNEL CUISINE	62	425.557,65	456.000,00	441.391,64
620131 - DOUBLE PECULE PERS.CUISINE	62	39.023,76	34.000,00	32.487,67
620140 - APPOINTEMENT PERSONNEL CENTRE DE JOUR	62	55.461,37	63.000,00	96.092,23
620141 - DOUBLE PECULE PERS.CENTRE JOUR	62	4.398,22	5.000,00	4.525,95
620400 - FEDRIS INDEMNITES PAYEES	62	18.797,20	5.000,00	8.826,22
620900 - DOTATION PROVISION PECULE VACANCES	62	1.591.798,64	1.588.700,00	1.722.473,85
620901 - UTILISATION PROVISION PEC.VACANCES DE L'EX.(-)	62	-49.995,29	-30.000,00	-59.111,80
620902 - UTILISATION PROVISION PEC.VACANCES EX.ANTER.(-)	62	-1.479.476,63	-1.510.500,00	-1.541.803,35
621001 - ONSS QPP PERSONNEL ADMINISTRATIF	62	198.075,58	229.000,00	231.117,58
621100 - ONSS QPP PERSONNEL SOIGNANT	62	1.299.918,40	1.312.500,00	1.358.357,91
621110 - ONSS QPP PERSONNEL PARAMEDICAL	62	155.585,68	229.000,00	238.099,86
621300 - ONSS QPP PERSONNEL ENTRETIEN + BUANDERIE	62	323.066,74	241.400,00	254.820,05
621400 - ONSS QPP PERSONNEL CUISINE	62	75.805,36	90.000,00	80.922,92
621600 - ONSS QPP PERSONNEL CENTRE DE JOUR	62	5.778,99	14.000,00	27.641,97
623000 - ASSURANCE LOI	62	77.038,96	88.600,00	106.706,54
623001 - ASSURANCE RC	62	30.575,37	31.250,00	3.316,69
623100 - MEDECINE DU TRAVAIL	62	68.944,92	57.040,00	44.960,35
623200 - ABONNEMENT SOCIAL	62	102.935,50	105.250,00	104.809,32
623201 - FRAIS INCOMBANT A L'EMPLOYEUR	62	19.653,34	19.000,00	48.885,56
623401 - CHEQUE DE CONSOMMATION	62	0,00	0,00	58.291,16
623900 - FORMATION DU PERSONNEL	62	23.014,56	24.230,00	19.206,73
623901 - COTISATION SYNDICATS	62	10.013,24	9.030,00	11.624,81
623902 - COTISATION SOLIDARITE VEHICULE SOCIETE	62	352,88	500,00	0,00
623903 - COTISATION INASTI ADMINISTREURS	62	5.477,80	5.000,00	3.448,62
623904 - COTISATIONS DE PENSION STATUTAIRE	62	0,00	0,00	4.987,25
623991 - PROVISION ACCORD SOCIAL 2018-2020	62	5.356,18	0,00	0,00
623992 - REPRISE PROVISION ACCORD SOCIAL2018-2020	62	0,00	0,00	-5.356,18
623998 - PROV. HEURES A RECUPERER PERSONNEL HOTELLERIE	62	2.091,33	0,00	-4.820,00
623999 - PROV. HEURES A RECUPERER PERSONNEL SOIGNANT	62	46.542,43	0,00	-24.100,00
Amortissements et réductions de valeur et provisions	63	1.363.981,67	1.300.600,00	1.249.419,29
630100 - DOT.AMORTISSEMENT I.M.O INCORPORELLES	63	83.334,00	0,00	0,00
630200 - DOT.AMORTISSEMENT CONSTRUCTIONS	63	1.008.527,45	1.027.600,00	933.101,40
630300 - DOT.AMORTISSEMENT I.M.O-MOB-MAT.ROULANT	63	272.120,22	273.000,00	291.317,89
637000 - PROVISION POUR AUTRES RISQUES ET CHARGES	63	0,00	0,00	25.000,00
Charges d'exploitation diverses	640/8	4.924,47	1.900,00	12.726,22
640000 - IMPOTS ET TAXES	640/8	0,00	900,00	0,00
642000 - CREANCES IRRECOURVABLES	640/8	1.198,05	1.000,00	0,00
643100 - PENALITES ET AMENDES	640/8	231,60	0,00	10,00
643999 - UTILISATIONS DONS	640/8	3.494,82	0,00	12.716,22
Bénéfice (Perte) d'exploitation	9901	-46.744,29	-180.300,00	-82.644,88
Produits financiers	75	458.509,24	433.200,00	380.424,84
753000 - SUBSIDES EN CAPITAL, INTERETS	752/9	453.753,69	428.700,00	377.044,73
759000 - ESCOMPTE OBTENUS	752/9	4.676,79	4.500,00	3.320,45
759001 - GAIN D'ARRONDIS	752/9	78,76	0,00	59,66
Charges financières	65	280.617,69	352.900,00	324.656,44
Charges des dettes	650	271.200,06	342.200,00	317.187,79
650000 - INTERETS EMPRUNTS	650	271.200,06	342.200,00	317.187,79
Autres charges financières	652/9	9.417,63	10.700,00	7.468,65
659000 - FRAIS BANCAIRES	652/9	2.075,37	700,00	2.086,35
659001 - INTERETS DEBITEURS-BANQUE	652/9	7.249,08	10.000,00	5.363,26
659002 - PERTE D'ARRONDIS	652/9	93,18	0,00	19,04
Bénéfice (Perte) courant(e) avant impôts	9902	131.147,26	-100.000,00	-26.876,48
Produits exceptionnels	76	3.590,18	0,00	142.984,42
769000 - INDEMNITES ASSURANCE SINISTRE	764/9	3.247,47	0,00	1.551,00
769999 - AUTRES PRODUITS EXCEPTIONNELS	764/9	342,71	0,00	141.433,42
Charges exceptionnelles	66	50.502,87	0,00	80.216,55
664000 - CHARGES EXCEPTIONNELLES SINISTRES	664/8	0,00	0,00	1.707,01
664009 - AUTRES CHARGES EXCEPTIONNELLES	664/8	50.502,87	0,00	48.071,01
668000 - PARTICIPATION DANS DEFICIT KATHLEOS-LEONI	664/8	0,00	0,00	30.438,53
Résultat de l'exercice à affecter	9905	84.234,57	-100.000,00	35.891,39

Nr.	BE 0202.470.177	Voll-E 4
-----	-----------------	----------

SCHEMA DER ERGEBNISRECHNUNG

	Anh.	Kodes	Geschäftsjahr	Vorhergehendes Geschäftsjahr
Betriebliche Erträge		70/76A	16.366.040	15.740.607
Umsatzerlöse	6.10	70	14.293.129	14.063.686
Bestände an unfertigen und fertigen Erzeugnissen und an in Ausführung befindlichen Bestellungen: Zunahme (Abnahme) (+)/(-)		71		
Andere aktivierte Eigenleistungen		72	55.103	55.791
Sonstige betriebliche Erträge	6.10	74	1.874.824	1.617.541
Nicht wiederkehrende betriebliche Erträge	6.12	76A	142.984	3.590
Betriebliche Aufwendungen		60/66A	16.385.917	15.834.264
Waren, Roh-, Hilfs- und Betriebsstoffe		60	1.494.047	1.445.049
Käufe		600/8	1.503.325	1.447.185
Bestände: Abnahme (Zunahme) (+)/(-)		609	-9.277	-2.136
Übrige Lieferungen und Leistungen		61	1.330.068	1.392.350
Arbeitsentgelte, Soziallasten und Pensionen (+)/(-)	6.10	62	12.219.439	11.577.456
Abschreibungen und Wertminderungen auf Errichtungs- und Erweiterungsaufwendungen, auf immaterielle Anlagewerte und Sachanlagen		630	1.224.419	1.363.982
Wertminderungen von Vorräten, in Ausführung befindlichen Bestellungen und Forderungen aus Lieferungen und Leistungen: Zuführungen (Rücknahmen) (+)/(-)	6.10	631/4		
Rückstellungen für Risiken und Aufwendungen: Zuführungen (Verbrauch und Auflösungen) (+)/(-)	6.10	635/8	25.000	
Sonstige betriebliche Aufwendungen	6.10	640/8	12.726	4.924
Auf der Aktivseite als Restrukturierungskosten ausgewiesene betriebliche Aufwendungen (-)		649		
Nicht wiederkehrende betriebliche Aufwendungen	6.12	66A	80.217	50.503
Betriebsgewinn (Betriebsverlust) (+)/(-)		9901	-19.877	-93.657
Finanzerträge		75/76B	380.425	458.509
Wiederkehrende Finanzerträge		75	380.425	458.509
Erträge aus Finanzanlagen		750		
Erträge aus Gegenständen des Umlaufvermögens		751		
Sonstige Finanzerträge	6.11	752/9	380.425	458.509
Nicht wiederkehrende Finanzerträge	6.12	76B		
Finanzaufwendungen		65/66B	324.656	280.618
Wiederkehrende Finanzaufwendungen	6.11	65	324.656	280.618
Aufwendungen für Verbindlichkeiten		650	317.188	271.200
Wertminderungen von Gegenständen des Umlaufvermögens mit Ausnahme der Vorräten, in Ausführung befindlichen Bestellungen und Forderungen aus Lieferungen und Leistungen: Zuführungen (Rücknahmen) (+)/(-)		651		
Sonstige Finanzaufwendungen		652/9	7.469	9.418
Nicht wiederkehrende Finanzaufwendungen	6.12	66B		
Gewinn (Verlust) des Geschäftsjahres vor Steuern (+)/(-)		9903	35.891	84.235
Auflösung von aufgeschobenen Steuern		780		
Zuführung zu aufgeschobenen Steuern		680		
Steuern auf das Ergebnis (+)/(-)	6.13	67/77		
Steuern		670/3		
Steuererstattung und Auflösung von Steuerrückstellungen		77		
Gewinn (Verlust) des Geschäftsjahres (+)/(-)		9904	35.891	84.235
Entnahmen aus den steuerfreien Rücklagen		789		
Einstellung in die steuerfreien Rücklagen		689		
Zu verwendender Gewinn (anzurechnender Verlust) des Geschäftsjahres (+)/(-)		9905	35.891	84.235

Nr.	BE 0202.470.177	Voll-E 5
-----	-----------------	----------

ERGEBNISVERWENDUNG

		Kodes	Geschäftsjahr	Vorhergehendes Geschäftsjahr
Zu verwendender Gewinnsaldo (anzurechnender Verlustsaldo)	(+)/(–)	9906	35.891	84.235
Zu verwendender Gewinn (anzurechnender Verlust) des Geschäftsjahres	(+)/(–)	9905	35.891	84.235
Gewinnvortrag (Verlustvortrag) aus dem Vorjahr	(+)/(–)	14P		
Entnahmen aus dem Eigenkapital		791/2		
aus der Einlage		791		
aus den Rücklagen		792		
Zuweisungen an das Eigenkapital		691/2	35.891	84.235
an der Einlage		691		
an die gesetzliche Rücklage		6920	1.795	4.212
an die sonstigen Rücklagen		6921	34.097	80.023
Vorzutragender Gewinn (Verlust)	(+)/(–)	14		
Teilnahme der Gesellschafter am Verlust		794		
Zu verteilender Gewinn		694/7		
Vergütung der Einlage		694		
Verwalter oder Geschäftsführer		695		
Arbeitnehmer		696		
Andere Berechtigte		697		

REGINA				
Libellé	Case	Comptes 2019	Budget 2020	Comptes 2020
Ventes et prestations	70/74	4.515.177,16	4.492.900,00	4.746.353,92
Chiffre d'affaires	70	4.213.367,84	4.242.000,00	4.314.297,23
700000 - HEBERGEMENT RESIDENTS MR/MRS	70	1.482.640,96	1.529.000,00	1.528.963,49
700001 - REDUCTION POUR ABSENCE	70	-1.162,50	-2.000,00	-825,00
700002 - REDUCTION POUR ABSENCE NON HOSPI	70	-26,25	-500,00	0,00
700200 - BENEFICIAIRES CENTRE DE JOUR	70	45.196,50	30.000,00	7.221,00
701011 - RECETTE PRODUITS DE CONFORT	70	781,18	1.000,00	715,60
701100 - RECETTE LINGE	70	18.063,28	18.000,00	21.425,97
701150 - RECETTE ALIM. PARENTERALE (autoris.OA)	70	0,00	0,00	0,00
701200 - RECETTE OXYCONCENTRATEUR (autoris.O.A.)	70	345,00	0,00	403,00
701400 - RECETTE BOISSONS	70	2.193,14	2.000,00	3.478,70
701500 - RECETTE TELEPHONE	70	3.237,02	2.500,00	7.811,62
702000 - REMBOURSEMENT AVIQ MR/MRS	70	1.821.154,39	1.840.000,00	1.914.887,31
702100 - REMBOURSEMENT AVIQ CENTRE DE SOINS DE JOUR	70	100.572,92	65.000,00	66.579,60
702300 - REMBOURSEMENT AVIQ FIN DE CARRIERE	70	150.907,14	130.000,00	159.133,57
702400 - REMBOURSEMENT AVIQ PERSONNEL HORS NORMES	70	215.209,90	225.000,00	235.011,67
702600 - REMBOURSEMENT INAMI KINE COURT SEJOUR	70	423,30	1.000,00	52,92
703100 - MEDECIN	70	43.974,71	45.000,00	33.414,80
703150 - FACTURES AMBULANCES ET DEPLACEMENTS	70	207,39	2.000,00	0,00
703200 - MEDICAMENTS	70	59.393,06	65.000,00	62.299,12
703400 - COIFFEUR	70	26.086,00	26.000,00	15.894,00
703500 - PEDICURE	70	8.418,00	8.000,00	6.321,00
703700 - COTISATION MUTUELLE	70	1.194,12	2.000,00	0,00
703800 - ARGENT DE POCHE	70	26.465,38	25.000,00	13.203,22
703900 - DIVERS	70	4.748,03	22.000,00	8.362,88
705100 - RECETTE CPAS REPAS CHAUDS	70	150.504,25	150.000,00	183.684,00
705101 - RECETTE REPAS DU PERSONNEL	70	2.548,45	1.000,00	2.138,36
705103 - RECETTE AUTRES REPAS	70	26.288,47	25.000,00	16.652,50
705104 - RECETTE REPAS COMMUNAUTAIRE LA CALAMINE	70	7.723,00	7.000,00	1.224,00
705105 - RECETTE REPAS CRECHE	70	16.281,00	21.000,00	18.561,00
705106 - RECETTE REPAS ECOLES	70	0,00	2.000,00	7.682,90
Autres produits d'exploitation	74	301.809,32	250.900,00	432.056,69
740000 - SUBSIDES AVIQ CENTRE DE JOUR	74	15.510,00	10.000,00	12.510,00
744000 - RECETTES DONS	74	50,00	0,00	1.666,00
745001 - RECUPERATION SUR ACCIDENT DE TRAVAIL	74	264,37	0,00	1.497,01
745002 - MARIBEL SOCIAL	74	155.684,48	151.000,00	158.282,70
745004 - RECUPERATION AWIPH/DIENSTSTELLE	74	23.678,19	20.000,00	38.170,08
745007 - RECUPERATION SUR ACTIVA	74	1.531,25	0,00	363,49
745008 - AUTRES RECUPERATIONS SUR REMUNERATION	74	5.672,82	0,00	8.112,51
745010 - ACCORD SOCIAL 2018-2020	74	28.229,57	0,00	34.423,73
745011 - AVIQ COVID 19	74	0,00	0,00	102.650,00
745050 - AVANTAGE EN NATURE GSM	74	48,00	0,00	144,00
746000 - PRIMES APE	74	69.770,67	68.700,00	73.368,66
747000 - LOYERS	74	1.200,00	1.200,00	650,00
749999 - RECETTES DIVERSES	74	169,97	0,00	218,51
Coût des ventes et des prestations	60/64	4.381.697,86	4.488.900,00	4.652.334,91
Approvisionnements et marchandises	60	636.051,64	605.600,00	668.218,41
Approvisionnements et achats de marchandises et fournitures	600/8	631.446,91	605.600,00	668.351,03
600000 - ALIMENTATION GENERALE	600/8	382.094,47	370.000,00	395.248,54
600200 - BOISSONS	600/8	12.280,71	13.000,00	15.083,13
600800 - PETIT MATERIEL DE CUISINE	600/8	7.945,98	4.000,00	4.207,74
601010 - PRODUITS DE CONFORT	600/8	1.883,00	1.000,00	216,13
601100 - PRODUITS + PETIT MATERIEL DE SOINS	600/8	11.439,70	13.000,00	25.668,22
601150 - ALIMENTATION PARENTERALE	600/8	1.490,63	2.000,00	1.810,36
601170 - MATERIEL D'INCONTINENCE	600/8	16.705,40	20.000,00	18.344,43
603100 - MATERIEL > HOMME D'ENTRETIEN	600/8	4.059,28	2.000,00	2.067,01
603200 - MATERIEL > FEMME D'OUVRAGE	600/8	2.530,23	2.000,00	1.862,48
603201 - PRODUITS CONSOMMABLES ENTRETIEN	600/8	16.054,99	16.000,00	15.844,76
603400 - PRODUITS CONSOMMABLES CUISINE	600/8	18.954,06	18.000,00	21.621,67
603500 - PRODUITS CONSOMMABLES BUANDERIE	600/8	789,21	1.000,00	0,00
604200 - GAZ	600/8	34.554,88	35.000,00	34.619,73
604300 - ELECTRICITE	600/8	83.480,03	64.000,00	80.364,07
604400 - ESSENCE/DIESEL	600/8	1.346,86	600,00	750,72
604500 - EAU	600/8	24.891,23	27.000,00	26.408,02
605000 - PRODUITS CONSOMMABLES BUREAU	600/8	7.795,96	5.000,00	7.210,13
606000 - LINGE / LITERIE	600/8	161,02	2.000,00	1.239,43
606200 - VETEMENTS DE TRAVAIL	600/8	2.989,27	10.000,00	15.784,46
Variation des stocks	609	4.604,73	0,00	-132,62
609000 - V.S. ALIMENTATION GENERALE	609	-373,34	0,00	1.896,17
609001 - V.S. BOISSONS	609	524,07	0,00	-242,94
609100 - V.S. ALIMENTATION PARENTERALE	609	-308,29	0,00	75,81
609101 - V.S. MATERIEL D'INCONTINENCE	609	3.128,10	0,00	-453,32
609102 - V.S. PRODUITS DE SOINS	609	1.091,58	0,00	3.219,84
609104 - V.S. PRODUITS DE CONFORT	609	-56,99	0,00	-163,14
609200 - V.S. MATERIEL FEMME D'OUVRAGE	609	510,24	0,00	331,10
609201 - V.S. PRODUITS CONSOMMABLES ENTRETIEN	609	-618,43	0,00	178,37
609204 - V.S. PRODUITS CONSOMMABLES CUISINE	609	188,81	0,00	-508,22
609206 - V.S. PRODUITS CONSOMMABLES BUANDERIE	609	0,00	0,00	0,00
609502 - V.S. VETEMENTS DE TRAVAIL	609	518,98	0,00	-4.466,29
Services et biens divers	61	316.149,35	348.800,00	311.557,00
611050 - FRAIS SUP.SUR REMUNERATIONS EXTERIEURES	610/8	28.797,91	32.000,00	24.001,60
611400 - FRAIS DE LAVOIR	61	12.830,47	13.000,00	13.308,62
611900 - ORGANISMES DE CONTROLE	61	1.463,42	2.000,00	1.246,03
613000 - AMENAGEMENT DES ABORDS	61	655,83	500,00	1.697,30
613100 - ENTR.REPAR.IMMEUBLES	61	11.482,26	10.000,00	21.327,10
613210 - ENTR.REPAR.MATERIEL CUISINE	61	5.445,77	10.000,00	18.569,32
613211 - CONTRATS-MATERIEL CUISINE	61	3.888,60	4.000,00	3.145,90
613220 - ENTR.REPAR.MATERIEL BUANDERIE	61	670,35	800,00	47,98
613221 - CONTRATS-MATERIEL BUANDERIE	61	487,52	500,00	277,71
613230 - ENTR.REPAR.MAT.BUREAU & INFORMATIQUE	61	0,00	0,00	0,00
613231 - CONTRATS-MAT.BUREAU	61	1.591,88	1.500,00	2.168,46
613240 - ENTR.REPAR.MATERIEL MEDICAL	61	2.150,74	3.500,00	3.961,32
613241 - CONTRAT MATERIEL MEDICAL	61	0,00	0,00	804,65
613250 - ENTR.REPAR.TELEPHONIE & APPEL PERSONNE	61	0,00	0,00	644,46
613251 - CONTRATS-TELEPHONIE & APPEL PERSONNE	61	1.998,94	2.000,00	1.875,54
613271 - CONTRATS-PROTECTION INCENDIE	61	5.037,53	6.500,00	4.785,50
613281 - CONTRATS-INSTALLATION SANITAIRE	61	1.854,56	1.500,00	1.861,41
613290 - ENTR.REPAR.MATERIEL ENTRETIEN	61	45,99	500,00	1.578,08
613301 - CONTRATS-ASCENSEURS	61	5.065,76	5.000,00	5.313,97
613401 - CONTRATS-CHAUFFAGE & VENTILATION	61	2.615,85	2.500,00	1.649,91

REGINA				
Libellé	Case	Comptes 2019	Budget 2020	Comptes 2020
613410 - GAZ DETECTION	61	350,84	500,00	463,42
613500 - ENTR.REPAR.VEHICULE	61	1.628,49	1.000,00	439,01
613601 - DECHETS-CONTAINERS	61	14.940,45	15.000,00	20.335,94
614000 - ASSURANCE INCENDIE	61	5.375,71	5.500,00	3.133,35
614200 - ASSURANCES VEHICULES	61	302,12	400,00	363,69
615000 - FRAIS POSTAUX	61	1.011,73	2.000,00	1.300,90
615100 - FRAIS TELEPHONE	61	10.220,67	9.800,00	14.093,78
615150 - ABONNEMENT INTERNET	61	1.146,66	1.100,00	742,03
615200 - FRAIS DOCUMENTATION - ABONNEMENTS	61	29,07	0,00	23,82
615600 - FRAIS PUBLICITE ET ANNONCES	61	0,00	0,00	0,00
615700 - FORMALITES LEGALES	61	278,35	200,00	0,00
616150 - HONORAIRES JURY	61	0,00	0,00	0,00
616300 - HONORAIRES MEDECIN COORDINATEUR	61	10.512,00	10.000,00	6.780,00
617100 - MEDECIN	61	43.974,71	45.000,00	33.414,80
617150 - FACTURES AMBULANCES ET DEPLACEMENTS	61	207,39	2.000,00	0,00
617200 - MEDICAMENTS	61	59.393,06	65.000,00	62.299,12
617400 - COIFFEUR	61	26.086,00	26.000,00	15.894,00
617500 - PEDICURE	61	8.418,00	8.000,00	6.321,00
617700 - COTISATION MUTUELLE	61	1.194,12	2.000,00	0,00
617800 - ARGENT DE POCHE	61	26.465,38	25.000,00	13.203,22
617900 - DIVERS	61	4.747,53	22.000,00	8.362,88
618200 - FRAIS DE TELEDISTRIBUTION	61	4.005,55	4.000,00	4.215,99
618500 - FRAIS DE CULTE	61	750,00	750,00	750,00
618900 - FRAIS DE SERVICE KINE	61	0,00	250,00	0,00
618901 - FRAIS DE SERVICE LOGOPEDIE	61	3.293,55	2.000,00	4.908,50
618910 - FRAIS DE VOLONTARIAT	61	3.000,00	3.000,00	3.058,33
618991 - FRAIS DE REPRESENTATION	61	2.734,59	2.500,00	3.188,36
Rémunérations, charges sociales et pensions	62	3.116.563,99	3.234.500,00	3.367.548,44
620000 - APPOINTEMENT PERSONNEL ADMINISTRATIF	62	81.093,67	97.000,00	91.267,12
620001 - DOUBLE PECULE PERSONNEL ADMINISTRATIF	62	3.418,97	8.000,00	5.777,00
620050 - AVANTAGE EN NATURE GSM	62	48,00	0,00	144,00
620105 - APPOINTEMENT PERSONNEL SOIGNANT	62	1.336.002,43	1.395.000,00	1.420.460,13
620106 - DOUBLE PECULE PERSONNEL SOIGNANT	62	118.856,19	115.000,00	131.895,09
620110 - APPOINTEMENT PERSONNEL PARAMEDICAL	62	215.654,09	245.000,00	219.869,28
620111 - DOUBLE PECULE PERSONNEL PARAMEDICAL	62	19.165,93	17.000,00	23.041,26
620120 - SALAIRE PERSONNEL ENTRETIEN	62	332.214,47	330.000,00	367.788,55
620121 - DOUBLE PECULE PERSONNEL ENTRETIEN	62	23.683,88	23.000,00	31.954,35
620130 - SALAIRE PERSONNEL CUISINE	62	247.797,08	270.000,00	253.244,06
620131 - DOUBLE PECULE PERSONNEL CUISINE	62	19.540,46	19.000,00	14.681,05
620140 - APPOINTEMENT PERSONNEL CENTRE DE JOUR	62	45.557,82	52.000,00	84.764,72
620141 - DOUBLE PECULE PERSONNEL CENTRE JOUR	62	3.670,83	4.000,00	3.750,78
620900 - DOTATION PROVISION PECULE VACANCES	62	432.111,20	425.000,00	480.701,47
620901 - UTILISATION PROVISION PEC.VACANCES DE L'EX.(-)	62	-6.106,66	-10.000,00	-10.723,41
620902 - UTILISATION PROVISION PEC.VACANCES EX.ANTER.(-)	62	-403.177,96	-410.000,00	-426.004,54
621000 - ONSS QPP PERSONNEL ADMINISTRATIF	62	19.352,36	28.000,00	22.931,61
621100 - ONSS QPP PERSONNEL SOIGNANT	62	350.253,42	355.000,00	374.006,48
621110 - ONSS QPP PERSONNEL PARAMEDICAL	62	61.801,42	65.000,00	59.422,05
621300 - ONSS QPP PERSONNEL ENTRETIEN	62	50.203,00	49.000,00	52.328,11
621400 - ONSS QPP PERSONNEL CUISINE	62	45.864,45	55.000,00	44.783,45
621600 - ONSS QPP PERSONNEL CENTRE DE JOUR	62	9.223,48	11.000,00	24.124,93
623000 - ASSURANCE LOI	62	22.403,96	27.000,00	31.525,44
623001 - ASSURANCE RC	62	7.726,07	9.000,00	735,76
623100 - MEDECINE DU TRAVAIL	62	20.174,86	17.000,00	12.289,28
623200 - ABONNEMENT SOCIAL	62	28.309,82	28.000,00	30.484,91
623201 - FRAIS INCOMBANT A L'EMPLOYEUR	62	3.564,54	3.000,00	9.944,75
623201 - CHEQUE DE CONSOMMATION	62	0,00	0,00	17.120,00
623900 - FORMATION DU PERSONNEL	62	3.632,00	5.000,00	4.255,34
623901 - COTISATIONS SYNDICATS	62	3.000,72	2.500,00	3.439,67
623991 - PROVISION POUR ACCORD SOCIAL 2018-2020	62	894,25	0,00	-894,25
623998 - VARIATION HEURES PERSONNEL HOTELLERIE	62	3.198,16	0,00	-7.360,00
623999 - VARIATION HEURES PERSONNEL SOIGNANT	62	17.431,08	0,00	-4.200,00
Amortissements et réductions de valeur et provisions	630	261.284,37	252.500,00	254.458,31
630100 - DOT.AMORTISSEMENT I.M.O INCORPORELLES	630	13.419,23	0,00	0,00
630200 - DOT.AMORTISSEMENT CONSTRUCTIONS	630	187.122,12	188.000,00	187.921,79
630300 - DOT.AMORTISSEMENT I.M.O-MOB-MAT.ROULANT	630	60.743,02	64.500,00	66.536,52
Charges d'exploitation diverses	640/8	51.648,51	47.500,00	50.552,75
642000 - CREANCES IRRECOURVABLES	640/8	253,51	0,00	0,00
643002 - PARTICIPATION AU POLE SUPPORT	640/8	210.000,00	210.000,00	210.000,00
643010 - REPAS FOURNIS PAR REGINA A LA MRS	640/8	-178.605,00	-184.000,00	-182.613,25
643011 - ENTRETIEN LINGE PAR MRS POUR REGINA	640/8	40.000,00	42.000,00	42.000,00
643012 - PART. RESIDENCES SERVICES DANS FRAIS REGINA	640/8	-20.000,00	-20.500,00	-20.500,00
643999 - UTILISATIONS DONS	640/8	0,00	0,00	1.666,00
Bénéfice (Perte) d'exploitation	9901	133.479,30	4.000,00	94.019,01
Produits financiers	75	79.315,72	80.000,00	79.009,42
Autres produits financiers	752/9	79.315,72	80.000,00	79.009,42
753000 - SUBSIDES EN CAPITAL, INTERETS	752/9	77.004,75	77.000,00	77.004,75
759000 - ESCOMPTES OBTENUS	752/9	2.288,85	3.000,00	1.990,03
759001 - GAIN D'ARRONDIS	752/9	22,12	0,00	14,64
Charges financières	65	35.156,92	59.000,00	40.348,71
Charges des dettes	650	34.979,89	59.000,00	40.204,27
650000 - INTERETS EMPRUNTS	650	34.979,89	59.000,00	40.204,27
Autres charges financières	652/9	177,03	0,00	144,44
659000 - FRAIS BANCAIRES	652/9	128,85	0,00	139,09
659002 - PERTE D'ARRONDIS	652/9	48,18	0,00	5,35
Bénéfice (Perte) courant(e) avant impôts	9902	177.638,10	25.000,00	132.679,72
Produits exceptionnels	76	0,00	0,00	6.296,72
Autres produits exceptionnels	764/9	0,00	0,00	6.296,72
769000 - INDEMNITES ASSURANCE SINISTRE	764/9	0,00	0,00	1.551,00
769999 - AUTRES PRODUITS EXCEPTIONNELS	764/9	0,00	0,00	4.745,72
Charges exceptionnelles	66	1.318,90	0,00	4.662,06
Autres charges exceptionnelles	664/8	1.318,90	0,00	4.662,06
664000 - CHARGES EXCEPTIONNELLES SINISTRES	664/8	0,00	0,00	1.697,06
664009 - AUTRES CHARGES	664/8	1.318,90	0,00	2.965,00
Résultat de l'exercice	9904	176.319,20	25.000,00	134.314,38

LA KAN

Libellé	Case	Comptes 2019	Budget 2020	Comptes 2020
Ventes et prestations	70/74	4.925.056,54	4.924.500,00	5.152.355,34
Chiffre d'affaires	70	4.637.377,42	4.694.500,00	4.728.821,77
700000 - HEBERGEMENT RESIDENTS MR/MRS	70	1.934.886,68	1.958.000,00	1.969.778,58
700001 - REDUCTION POUR ABSENCE	70	-3.258,75	-2.000,00	-2.955,00
700002 - REDUCTION POUR ABSENCE NON HOSPI	70	-1.713,75	-2.500,00	-622,50
700200 - BENEFICIAIRES CENTRE DE JOUR	70	5.475,00	5.000,00	570,00
701011 - RECETTE PRODUITS DE CONFORT	70	968,77	1.000,00	1.070,76
701100 - RECETTE LINGE	70	22.769,50	24.000,00	29.114,51
701200 - RECETTE OXYCONCENTRATEUR (autoris. O.A.)	70	322,00	500,00	28,00
701400 - RECETTE BOISSONS	70	1.475,30	1.500,00	1.422,00
701500 - RECETTE TELEPHONE	70	1.478,02	1.000,00	4.780,56
702000 - REMBOURSEMENT AVIQ MR/MRS	70	1.930.701,24	1.991.000,00	2.015.868,74
702300 - REMBOURSEMENT AVIQ FIN DE CARRIERE	70	162.601,46	150.000,00	165.740,95
702400 - REMBOURSEMENT AVIQ PERSONNEL HORS NORMES	70	304.051,47	280.000,00	302.499,52
702600 - REMBOURSEMENT INAMI KINE COURT SEJOUR	70	9.697,58	9.000,00	8.821,31
703100 - MEDECIN	70	40.105,42	40.000,00	34.933,01
703150 - FACTURES AMBULANCES ET DEPLACEMENTS	70	690,70	10.000,00	119,00
703200 - MEDICAMENTS	70	94.967,26	85.000,00	96.435,85
703250 - FACTURES HOPITAL ET LABO	70	11,55	5.000,00	0,00
703400 - COIFFEUR	70	27.276,00	30.000,00	20.546,00
703500 - PEDICURE	70	8.991,00	9.000,00	7.926,00
703700 - COTISATION MUTUELLE	70	0,00	5.000,00	0,00
703800 - ARGENT DE POCHE	70	7.945,15	5.000,00	2.224,51
703900 - DIVERS	70	9.602,12	10.000,00	4.730,43
705100 - RECETTE CPAS REPAS CHAUDS	70	67.304,62	67.500,00	63.632,45
705101 - RECETTE REPAS DU PERSONNEL	70	1.083,78	1.500,00	314,34
705106 - RECETTE REPAS ECOLE	70	0,00	0,00	318,75
705103 - RECETTE AUTRES REPAS	70	9.945,30	10.000,00	1.524,00
Autres produits d'exploitation	74	287.679,12	230.000,00	423.533,57
740000 - SUBSIDES AVIQ CENTRE DE JOUR	74	1.855,00	1.800,00	1.540,00
744000 - RECETTE DON	74	0,00	0,00	6.668,00
745001 - RECUPERATION SUR ACCIDENT DE TRAVAIL	74	6.101,58	0,00	4.891,78
745002 - MARIBEL SOCIAL	74	155.684,48	152.000,00	158.282,70
745004 - RECUPERATION AWIPH/DIENSTSTELLE	74	668,09	0,00	3.237,27
745007 - RECUPERATION SUR ACTIVA	74	1.781,25	0,00	3.112,50
745008 - AUTRES RECUPERATIONS SUR REMUNERATION	74	0,00	0,00	0,00
745010 - ACCORD SOCIAL 2018-2020	74	31.584,06	0,00	42.005,78
745011 - AVIQ COVID 19	74	0,00	0,00	125.750,00
745400 - INDEMNITES FEDRIS (MAL.PROF.)	74	14.502,40	0,00	1.565,40
746000 - PRIMES APE	74	69.770,70	71.000,00	73.368,67
747000 - LOYERS	74	5.514,52	5.200,00	2.941,23
749999 - RECETTES DIVERSES	74	217,04	0,00	170,24
Coût des ventes et des prestations	60/64	4.959.914,35	4.949.500,00	5.031.023,14
Approvisionnements et marchandises	60	423.372,08	434.000,00	442.952,02
Approvisionnements et achats de marchandises et fournitures	600/8	427.138,84	434.000,00	443.515,73
600000 - ALIMENTATION GENERALE	600/8	203.881,23	210.000,00	202.295,21
600200 - BOISSONS	600/8	13.815,58	12.000,00	14.116,42
600800 - PETIT MATERIEL DE CUISINE	600/8	1.950,74	2.000,00	1.976,17
601010 - PRODUITS DE CONFORT	600/8	2.117,37	2.000,00	2.335,52
601100 - PRODUITS + PETIT MATERIEL DE SOINS	600/8	21.723,87	25.000,00	41.100,08
601150 - ALIMENTATION PARENTERALE	600/8	3.932,74	5.000,00	2.959,24
601170 - MATERIEL D'INCONTINENCE	600/8	12.301,52	18.000,00	13.169,77
603100 - MATERIEL > HOMME D'ENTRETIEN	600/8	113,53	1.000,00	3,05
603200 - MATERIEL > FEMME D'OUVRAGE	600/8	2.607,12	2.000,00	612,72
603201 - PRODUITS CONSOMMABLES ENTRETIEN	600/8	11.095,44	9.000,00	11.996,25
603400 - PRODUITS CONSOMMABLES CUISINE	600/8	9.938,56	10.000,00	9.636,05
603500 - PRODUITS CONSOMMABLES BUANDERIE	600/8	4.895,38	5.000,00	4.212,05
604200 - GAZ	600/8	26.677,93	32.000,00	21.178,03
604300 - ELECTRICITE	600/8	73.763,51	61.000,00	67.865,10
604400 - ESSENCE/DIESEL	600/8	63,60	500,00	122,15
604500 - EAU	600/8	22.851,00	24.000,00	23.104,59
605000 - PRODUITS CONSOMMABLES BUREAU	600/8	3.462,01	5.000,00	9.232,81
606000 - LINGE / LITERIE	600/8	905,35	500,00	0,00
606200 - VETEMENTS DE TRAVAIL	600/8	11.042,36	10.000,00	17.600,52
Variation des stocks	609	-3.766,76	0,00	-563,71
609000 - V.S. ALIMENTATION GENERALE	609	2.345,18	0,00	3.426,74
609001 - V.S. BOISSONS	609	-500,05	0,00	105,35
609100 - V.S. ALIMENTATION PARENTERALE	609	145,41	0,00	-63,39
609101 - V.S. MATERIEL D'INCONTINENCE	609	3.230,74	0,00	638,34
609102 - V.S. PRODUITS SOINS	609	-541,16	0,00	-106,92
609104 - V.S. PROD. DE CONFORT	609	102,15	0,00	569,02
609200 - V.S. MATERIEL > FEMME D'OUVRAGE	609	-0,60	0,00	312,03
609201 - V.S. PRODUITS CONSOMMABLES ENTRETIEN	609	-1.109,89	0,00	-258,37
609204 - V.S. PRODUITS CONSOMMABLES CUISINE	609	-357,93	0,00	2.096,91
609206 - V.S. PRODUITS CONSOMMABLES BUANDERIE	609	-361,83	0,00	1.194,06
609500 - V.S. LINGE/LITERIE	609	592,73	0,00	-423,33
609502 - V.S. VETEMENTS DE TRAVAIL	609	-7.311,51	0,00	-8.054,15
Services et biens divers	61	369.499,95	370.500,00	363.748,68
611050 - FRAIS SUP.SUR REMUNERATIONS EXTERIEURES	640/8	41.438,77	40.000,00	42.064,86
611100 - INTERIMAIRES INFIRMIER	61	0,00	0,00	4.841,73
611400 - FRAIS DE LAVOIR	61	19.117,37	20.000,00	18.818,42
611900 - ORGANISMES DE CONTROLE	61	1.586,72	2.000,00	693,80
613000 - AMENAGEMENT DES ABORDS	61	125,71	500,00	306,31
613100 - ENTR.REPAR.IMMEUBLES	61	21.299,11	18.000,00	24.032,31
613210 - ENTR.REPAR.MATERIEL CUISINE	61	5.840,34	3.000,00	5.165,16
613211 - CONTRATS-MATERIEL CUISINE	61	3.232,22	4.000,00	2.817,20
613220 - ENTR.REPAR.MATERIEL BUANDERIE	61	142,48	800,00	1.068,50
613221 - CONTRAT MATERIEL BUANDERIE	61	374,00	400,00	471,06
613230 - ENTR.REPAR.MAT.BUREAU & INFORMATIQUE	61	0,00	400,00	0,00
613231 - CONTRATS-MAT.BUREAU & INFORMATIQUE	61	1.833,16	2.000,00	2.160,66
613240 - ENTR.REPAR.MATERIEL MEDICAL	61	4.447,15	2.000,00	2.258,60
613250 - ENTR.REPAR.TELEPHONIE & APPEL PERSONNE	61	0,00	500,00	32,13
613251 - CONTRATS-TELEPHONIE & APPEL PERSONNE	61	3.083,94	3.000,00	2.995,16
613271 - CONTRATS-PROTECTION INCENDIE	61	6.132,28	6.000,00	5.106,55
613281 - CONTRATS-INSTALLATION SANITAIRE	61	1.564,50	1.500,00	1.524,20
613290 - ENTR.REPAR.MATERIEL ENTRETIEN	61	843,34	300,00	398,78
613290 - CONTRATS-MATERIEL ENTRETIEN	61	127,05	0,00	169,40
613301 - CONTRATS-ASCENSEURS	61	6.653,44	6.000,00	6.836,75

LA KAN				
Libellé	Case	Comptes 2019	Budget 2020	Comptes 2020
613401 - CONTRATS-CHAUFFAGE & VENTILATION	61	6.312,11	2.500,00	2.922,51
613410 - GAZ DETECTION	61	262,12	300,00	269,54
613500 - ENTR REPAR VEHICULE	61	604,51	500,00	815,64
613601 - DECHETS-CONTAINERS	61	16.262,13	17.000,00	26.749,07
614000 - ASSURANCE INCENDIE	61	7.606,24	8.000,00	4.194,12
614200 - ASSURANCE VEHICULE	61	272,25	200,00	363,64
615000 - FRAIS POSTAUX	61	1.957,74	2.000,00	2.798,66
615100 - FRAIS TELEPHONE	61	5.209,98	7.000,00	6.420,02
615150 - ABOONNEMENT INTERNET	61	925,67	1.000,00	1.189,36
615200 - FRAIS DOCUMENTATION - ABOONNEMENTS	61	0,00	0,00	79,10
615600 - FRAIS PUBLICITE ET ANNONCES	61	0,00	500,00	750,44
615700 - FORMALITES LEGALES	61	278,35	200,00	188,76
616300 - HONORAIRES MEDECIN COORDINATEUR	61	10.680,00	11.000,00	11.170,00
617100 - MEDECIN	61	40.105,42	40.000,00	34.933,01
617150 - FACTURES AMBULANCES ET DEPLACEMENTS	61	690,70	10.000,00	119,00
617200 - MEDICAMENTS	61	94.967,26	85.000,00	96.435,85
617250 - FACTURES HOPITAL ET LABO	61	11,55	5.000,00	0,00
617400 - COIFFEUR	61	27.276,00	30.000,00	20.546,00
617500 - PEDICURE	61	8.991,00	9.000,00	7.926,00
617700 - COTISATION MUTUELLE	61	0,00	5.000,00	0,00
617800 - ARGENT DE POCHE	61	7.945,15	5.000,00	2.224,51
617900 - DIVERS	61	9.602,12	10.000,00	4.730,43
618200 - FRAIS DE TELEDISTRIBUTION	61	5.165,34	5.000,00	5.417,92
618500 - FRAIS DE CULTE	61	750,00	750,00	750,00
618900 - FRAIS DE SERVICE KINE	61	258,77	0,00	570,40
618901 - FRAIS DE SERVICE LOGOPEDIE	61	236,00	250,00	5.550,23
618910 - FRAIS DE VOLONTARIAT	61	3.000,00	3.000,00	2.060,99
618991 - FRAIS DE REPRESENTATION	61	2.287,96	1.900,00	2.811,90
Rémunérations, charges sociales et pensions	62	3.488.520,27	3.535.500,00	3.634.757,81
620000 - APPONTEMENT PERSONNEL ADMINISTRATIF	62	83.384,09	88.000,00	103.654,76
620001 - DOUBLE PECULE PERSONNEL ADMINISTRATIF	62	14.968,49	10.000,00	10.485,20
620105 - APPONTEMENT PERSONNEL SOIGNANT	62	1.565.749,80	1.620.000,00	1.630.462,60
620106 - DOUBLE PECULE PERSONNEL SOIGNANT	62	141.273,62	132.000,00	151.980,34
620110 - APPONTEMENT PERSONNEL PARAMEDICAL	62	289.096,74	290.000,00	282.411,11
620111 - DOUBLE PECULE PERSONNEL PARAMEDICAL	62	25.456,70	23.000,00	24.845,72
620120 - SALAIRE PERSONNEL ENTRETIEN + BUANDERIE	62	407.782,96	423.000,00	410.935,91
620121 - DOUBLE PECULE PERSONNEL ENTRETIEN + BUANDERIE	62	31.505,29	32.000,00	26.480,16
620130 - SALAIRE PERSONNEL CUISINE	62	177.760,57	186.000,00	188.147,58
620131 - DOUBLE PECULE PERSONNEL CUISINE	62	19.483,30	15.000,00	17.806,62
620140 - APPONTEMENT PERSONNEL CENTRE DE JOUR	62	9.903,55	11.000,00	11.327,51
620141 - DOUBLE PECULE PERSONNEL CENTRE JOUR	62	727,39	1.000,00	775,17
620400 - FEDRIS INDEMNITES	62	12.937,00	0,00	2.911,66
620900 - DOTATION PROVISION PECULE VACANCES	62	477.173,19	485.000,00	510.393,87
620901 - UTILISATION PROVISION PEC.VACANCES DE L'EX.(-)	62	-14.690,31	-6.000,00	-8.996,62
620902 - UTILISATION PROVISION PEC.VACANCES EX.ANTER.(-)	62	-456.010,18	-469.000,00	-464.318,68
621001 - ONSS QPP PERSONNEL ADMINISTRATIF	62	27.580,17	24.000,00	32.751,12
621100 - ONSS QPP PERSONNEL SOIGNANT	62	368.755,98	370.000,00	388.395,27
621110 - ONSS QPP PERSONNEL PARAMEDICAL	62	74.141,48	76.000,00	66.387,95
621300 - ONSS QPP PERSONNEL ENTRETIEN + BUANDERIE	62	89.712,55	85.000,00	87.213,67
621400 - ONSS QPP PERSONNEL CUISINE	62	29.940,91	35.000,00	36.139,47
621600 - ONSS QPP PERSONNEL CENTRE DE JOUR	62	3.078,95	3.000,00	3.517,04
623000 - ASSURANCE LOI	62	25.065,00	27.000,00	35.112,12
623001 - ASSURANCE RC	62	9.263,69	9.000,00	798,12
623100 - MEDECINE DU TRAVAIL	62	21.518,23	18.000,00	13.404,91
623200 - ABOONNEMENT SOCIAL	62	31.182,73	32.000,00	31.005,39
623201 - FRAIS INCOMBANT A L'EMPLOYEUR	62	3.761,96	3.000,00	13.407,00
623401 - CHEQUE CONSOMMATION	62	0,00	0,00	17.770,00
623900 - FORMATION DU PERSONNEL	62	5.107,10	10.000,00	9.372,83
623901 - COTISATIONS SYNDICATS	62	2.576,68	2.500,00	3.567,06
623991 - PROVISION POUR ACCORD SOCIAL 2018-2020	62	2.007,05	0,00	-2.007,05
623998 - VARIATION HEURES PERSONNEL HOTELLERIE	62	-10.444,37	0,00	4.920,00
623999 - VARIATION HEURES PERSONNEL SOIGNANT	62	18.769,96	0,00	-6.300,00
Amortissements et réductions de valeur et provisions	630	494.658,43	426.100,00	404.211,47
630100 - DOT.AMORTISSEMENT I.M.O INCORPORELLES	630	69.914,77	0,00	0,00
630200 - DOT.AMORTISSEMENT CONSTRUCTIONS	630	332.886,31	336.100,00	306.870,26
630300 - DOT.AMORTISSEMENT I.M.O-MOB-MAT.ROULANT	630	91.857,35	90.000,00	97.341,21
Charges d'exploitation diverses	640/8	183.863,62	183.400,00	185.353,16
642000 - CREANCES IRRECOUVRABLES	640/8	46,50	0,00	0,00
643002 - PARTICIPATION AU POLE SUPPORT	640/8	210.000,00	210.000,00	210.000,00
643005 - PART. POLYCLINIQUE DANS FRAIS KAN	640/8	-26.182,88	-26.600,00	-26.314,84
643999 - UTILISATIONS DONS	640/8	0,00	0,00	1.668,00
Bénéfice (Perte) d'exploitation	9901	-34.857,81	-25.000,00	121.332,20
Produits financiers	75	146.031,72	146.000,00	145.474,20
Autres produits financiers	752/9	146.031,72	146.000,00	145.474,20
753000 - SUBSIDES EN CAPITAL, INTERETS	752/9	144.879,57	145.000,00	144.879,57
759000 - ESCOMPTES OBTENUS	752/9	1.135,47	1.000,00	588,98
759001 - GAIN D'ARRONDIS	752/9	16,68	0,00	5,65
Charges financières	65	112.607,87	106.000,00	106.235,97
Charges des dettes	650	112.472,51	106.000,00	106.094,59
650000 - INTERETS EMPRUNTS	650	112.472,51	106.000,00	106.094,59
Autres charges financières	652/9	135,36	0,00	141,38
659000 - FRAIS BANCAIRES	652/9	128,85	0,00	139,09
659002 - PERTE D'ARRONDIS	652/9	6,51	0,00	2,29
Bénéfice (Perte) courant(e) avant impôts	9902	-1.433,96	15.000,00	160.570,43
Produits exceptionnels	76	88,22	0,00	4.258,27
Autres produits exceptionnels	764/9	88,22	0,00	4.258,27
769999 - AUTRES PRODUITS EXCEPTIONNELS	764/9	88,22	0,00	4.258,27
Charges exceptionnelles	66	61,00	0,00	1.565,40
Autres charges exceptionnelles	664/8	61,00	0,00	1.565,40
664000 - CHARGES EXCEPTIONNELLES SINISTRES	664/8	0,00	0,00	0,00
664009 - AUTRES CHARGES	664/8	61,00	0,00	1.565,40
Résultat de l'exercice	9904	-1.406,74	15.000,00	163.263,30

ST JOSEPH MRS

Libellé	Case	Comptes 2019	Budget 2020	Comptes 2020
Ventes et prestations	70/74	4.122.475,95	3.967.500,00	4.263.458,86
Chiffre d'affaires	70	3.706.149,89	3.623.000,00	3.714.398,69
700000 - HEBERGEMENT RESIDENTS MR/MRS	70	1.013.342,86	1.030.000,00	1.036.193,53
700001 - REDUCTION POUR ABSENCE	70	-918,75	-1.500,00	-476,25
700002 - REDUCTION POUR ABSENCE NON HOSPI	70	-1.127,50	-1.000,00	-218,75
701011 - RECETTE PRODUITS DE CONFORT	70	1.951,28	1.500,00	1.370,46
701100 - RECETTE LINGE	70	39.048,00	36.000,00	46.195,75
701150 - RECETTE ALIM. PARENTERALE (autoris.O.A.)	70	7.686,00	8.000,00	7.486,50
701200 - RECETTE OXYCONCENTRATEUR (autoris.O.A.)	70	0,00	0,00	0,00
701400 - RECETTE BOISSONS	70	6.517,70	5.000,00	5.711,57
701900 - RECETTE DIVERSES FOYER	70	144,00	0,00	0,00
702000 - REMBOURSEMENT AVIQ MRS	70	1.571.676,20	1.597.000,00	1.612.339,98
702001 - REMBOURSEMENT INAMI HUNTINGTON	70	439.931,66	376.000,00	377.772,39
702002 - REMBOURSEMENT INAMI COMA	70	111.741,53	107.000,00	110.452,40
702300 - REMBOURSEMENT AVIQ FIN DE CARRIERE	70	108.950,12	100.000,00	128.946,48
702400 - REMBOURSEMENT AVIQ PERSONNEL HORS NORMES	70	286.150,84	235.000,00	299.315,53
703100 - MEDECIN	70	26.338,45	35.000,00	19.204,30
703150 - FACTURES AMBULANCES ET DEPLACEMENTS	70	0,00	5.000,00	0,00
703200 - MEDICAMENTS	70	55.426,72	50.000,00	53.012,43
703250 - FACTURES HOPITAL ET LABO	70	0,00	4.000,00	0,00
703400 - COIFFEUR	70	9.022,00	8.000,00	5.179,00
703500 - PEDICURE	70	10.840,00	5.000,00	7.473,00
703700 - COTISATION MUTUELLE	70	0,00	4.000,00	0,00
703800 - ARGENT DE POCHE	70	4.495,00	3.000,00	1.896,20
703900 - DIVERS	70	7.630,25	10.000,00	2.544,17
705101 - RECETTE REPAS DU PERSONNEL	70	1.549,53	1.000,00	0,00
705103 - RECETTE AUTRES REPAS	70	5.754,00	5.000,00	0,00
Autres produits d'exploitation	74	416.326,06	344.500,00	549.060,17
744000 - RECETTES DONS	74	30.000,00	30.000,00	31.676,00
745001 - RECUPERATION SUR ACCIDENT DE TRAVAIL	74	13.323,07	0,00	38.594,98
745002 - MARIBEL SOCIAL	74	196.788,39	197.000,00	216.267,51
745003 - MARIBEL SOCIAL - FORMATION INFIRMIER	74	11.688,65	0,00	37.988,12
745004 - RECUPERATION AWIPH/DIENSTSTELLE	74	5.296,94	6.000,00	0,00
745007 - RECUPERATION SUR ACTIVA	74	1.732,74	0,00	5.150,45
745008 - AUTRES RECUPERATIONS SUR REMUNERATION	74	15.118,26	0,00	5.320,61
745010 - ACCORD SOCIAL 2018-2020	74	30.236,32	0,00	39.407,38
745011 - AVIQ COVID 19	74	0,00	0,00	72.627,16
745100 - AVANTAGE EN NATURE GSM	74	144,00	0,00	144,00
745400 - FEDRIS INDEMNITES PERCUES	74	5.860,20	5.000,00	5.914,56
746000 - PRIMES APE	74	69.770,69	69.000,00	73.368,65
747000 - LOYERS	74	625,00	600,00	450,00
749002 - RECETTE MATERIEL SOINS (EXTER.)	74	498,10	100,00	11,60
749003 - RECETTE ALIMENTATION DE COMPLEMENT (EXTER.)	74	10.592,50	8.000,00	6.204,30
749004 - RECETTE MATERIEL INCONTINENCE (EXTER.)	74	24.213,80	28.000,00	15.571,46
749006 - RECETTE TELEPHONE	74	390,49	300,00	254,25
749999 - RECETTES DIVERSES	74	46,91	500,00	109,14
Coût des ventes et des prestations	60/64	4.315.147,00	4.237.500,00	4.424.625,25
Approvisionnement et marchandises	600/8	310.963,79	296.500,00	321.661,57
Approvisionnements et achats de marchandises et fournitures	600/8	313.394,12	296.500,00	330.242,55
600200 - BOISSONS	600/8	12.041,33	13.000,00	11.013,33
600800 - PETIT MATERIEL DE CUISINE	600/8	2.068,46	1.000,00	1.061,50
601010 - PRODUITS DE CONFORT	600/8	4.461,95	3.000,00	3.814,29
601100 - PRODUITS + PETIT MATERIEL DE SOINS	600/8	28.673,74	32.000,00	40.926,66
601150 - ALIMENTATION PARENTERALE	600/8	47.242,37	36.000,00	31.150,61
601170 - MATERIEL D'INCONTINENCE	600/8	45.297,51	42.000,00	34.504,15
603100 - MATERIEL > HOMME D'ENTRETIEN	600/8	1.403,86	2.000,00	1.475,18
603200 - MATERIEL > FEMME D'OUVRAGE	600/8	1.015,16	2.000,00	1.311,79
603201 - PRODUITS CONSOMMABLES ENTRETIEN	600/8	14.702,80	12.000,00	17.459,07
603400 - PRODUITS CONSOMMABLES CUISINE	600/8	4.599,59	5.000,00	4.978,41
603500 - PRODUITS CONSOMMABLES BUANDERIE	600/8	6.215,84	7.000,00	6.840,00
604200 - GAZ	600/8	34.625,09	40.000,00	32.027,17
604300 - ELECTRICITE	600/8	85.337,16	65.500,00	81.253,29
604400 - ESSENCE/DIESEL	600/8	0,00	0,00	537,78
604500 - EAU	600/8	12.132,61	20.000,00	32.324,24
605000 - PRODUITS CONSOMMABLES BUREAU	600/8	5.688,72	5.000,00	7.500,31
606000 - LINGE/LITERIE	600/8	2.761,51	1.000,00	498,20
606200 - VETEMENTS DE TRAVAIL	600/8	5.126,42	10.000,00	21.566,57
Variation des stocks	609	-2.430,33	0,00	-8.580,98
609001 - V.S. BOISSONS	609	-596,15	0,00	816,65
609100 - V.S. ALIMENTATION PARENTERALE	609	-483,34	0,00	-1.454,57
609101 - V.S. MATERIEL D'INCONTINENCE	609	-2.453,17	0,00	539,91
609102 - V.S. PRODUITS DE SOINS	609	-444,33	0,00	-215,91
609104 - V.S. PRODUITS DE CONFORT	609	261,99	0,00	281,32
609200 - V.S. MATERIEL > FEMME D'OUVRAGE	609	517,30	0,00	526,95
609201 - V.S. PRODUITS CONSOMMABLES ENTRETIEN	609	631,93	0,00	622,80
609204 - V.S. PRODUITS CONSOMMABLES CUISINE	609	-20,55	0,00	-662,99
609206 - V.S. PRODUITS CONSOMMABLES BUANDERIE	609	-171,89	0,00	-86,18
609500 - V.S. LINGE / LITERIE	609	-333,45	0,00	117,16
609502 - V.S. VETEMENTS DE TRAVAIL	609	661,33	0,00	-9.066,12
Services et biens divers	61	321.627,36	314.500,00	294.043,45
611050 - FRAIS SUP.SUR REMUNERATIONS EXTERIEURES	61	45.446,80	48.000,00	47.726,83
611400 - FRAIS DE LAVOIR	61	19.784,53	18.000,00	19.784,27
611900 - ORGANISMES DE CONTROLE	61	1.214,68	3.300,00	2.006,49
613000 - AMENAGEMENT DES ABORDS	61	675,66	600,00	3.977,14
613100 - ENTR.REPAR.IMMEUBLES	61	25.551,97	11.000,00	20.105,40
613201 - CONTRATS INSTALLATION ELECTRIQUE	61	537,13	0,00	720,68
613210 - ENTR.REPAR.MATERIEL CUISINE	61	625,03	1.000,00	702,03
613211 - CONTRATS-MATERIEL CUISINE	61	2.333,20	1.300,00	2.332,68
613220 - ENTR.REPAR.MATERIEL BUANDERIE	61	2.028,84	1.000,00	893,68
613221 - CONTRATS-MATERIEL BUANDERIE	61	5.402,52	3.500,00	3.408,13
613231 - CONTRATS-MATERIEL BUREAU & INFORMATIQUE	61	1.789,60	1.500,00	1.040,93
613240 - ENTR.REPAR.MATERIEL MEDICAL	61	2.896,66	3.000,00	7.212,42
613250 - ENTR.REPAR.TELEPHONIE & APPEL PERSONNE	61	1.436,68	600,00	0,00
613251 - CONTRATS-TELEPHONIE & APPEL PERSONNE	61	4.515,18	4.500,00	4.383,83
613271 - CONTRATS-PROTECTION INCENDIE	61	7.903,07	8.100,00	7.240,51
613281 - CONTRATS-INSTALLATION SANITAIRE	61	0,00	500,00	714,87
613290 - ENTR.REPAR.MATERIEL ENTRETIEN	61	0,00	500,00	0,00
613301 - CONTRATS-ASCENSEURS	61	3.613,04	5.500,00	5.523,23

ST JOSEPH MRS

Libellé	Case	Comptes 2019	Budget 2020	Comptes 2020
613401 - CONTRATS-CHAUFFAGE & VENTILATION	61	3.782,85	2.000,00	4.100,30
613410 - GAZ DETECTION	61	643,41	300,00	318,07
613500 - ENTR REPAR VEHICULE	61	35,15	0,00	1.260,11
613601 - DECHETS-CONTAINERS	61	24.555,65	22.700,00	34.932,26
614000 - ASSURANCE INCENDIE	61	8.894,12	11.000,00	5.051,88
614200 - ASSURANCE VEHICULE	61	526,04	0,00	572,14
615000 - FRAIS POSTAUX	61	2.188,73	1.800,00	2.130,88
615100 - FRAIS TELEPHONE	61	5.825,95	6.000,00	5.510,94
615150 - ABONNEMENT INTERNET	61	1.154,52	1.200,00	1.154,53
615200 - FRAIS DOCUMENTATION - ABONNEMENTS	61	232,89	200,00	60,97
615700 - FORMALITES LEGALES	61	520,71	200,00	118,29
616300 - HONORAIRES MEDECIN COORDINATEUR	61	10.896,00	11.000,00	9.382,00
616350 - HONORAIRES MEDECINS POUR TRAJET DE SOINS	61	7.587,00	8.000,00	3.425,52
617100 - MEDECIN	61	26.426,95	35.000,00	19.204,30
617150 - FACTURES AMBULANCES ET DEPLACEMENTS	61	0,00	5.000,00	0,00
617200 - MEDICAMENTS	61	55.426,72	50.000,00	53.012,43
617250 - FACTURES HOPITAL ET LABO	61	0,00	4.000,00	0,00
617400 - COIFFEUR	61	9.022,00	8.000,00	5.179,00
617500 - PEDICURE	61	10.840,00	5.000,00	7.473,00
617700 - COTISATION MUTUELLE	61	0,00	4.000,00	0,00
617800 - ARGENT DE POCHE	61	4.495,00	3.000,00	1.896,20
617900 - DIVERS	61	7.630,25	10.000,00	2.544,17
618200 - FRAIS DE TELEDISTRIBUTION	61	4.389,78	2.500,00	1.554,82
618500 - FRAIS DE CULTE	61	750,00	750,00	750,00
618900 - FRAIS DE SERVICE KINE	61	345,72	250,00	0,00
618901 - FRAIS DE SERVICE LOGOPEDIE	61	4.383,10	6.000,00	708,00
618910 - FRAIS DE VOLONTARIAT	61	3.000,00	3.000,00	2.789,25
618991 - FRAIS DE REPRESENTATION	61	2.320,23	1.700,00	3.141,27
Rémunérations, charges sociales et pensions	62	3.177.897,93	3.138.000,00	3.346.017,15
620000 - APPOINTEMENT PERSONNEL ADMINISTRATIF	62	134.177,20	130.000,00	134.860,78
620001 - DOUBLE PECULE PERSONNEL ADMINISTRATIF	62	9.291,01	12.000,00	10.479,20
620050 - AVANTAGE EN NATURE GSM	62	144,00	0,00	144,00
620105 - APPOINTEMENT PERSONNEL SOIGNANT	62	1.420.922,95	1.440.000,00	1.506.039,49
620106 - DOUBLE PECULE PERSONNEL SOIGNANT	62	129.197,51	120.000,00	137.918,74
620110 - APPOINTEMENT PERSONNEL PARAMEDICAL	62	311.054,99	310.000,00	317.285,15
620111 - DOUBLE PECULE PERSONNEL PARAMEDICAL	62	32.758,29	35.000,00	24.878,16
620120 - SALAIRE PERSONNEL ENTRETIEN + BUANDERIE	62	399.986,91	403.000,00	419.800,46
620121 - DOUBLE PECULE PERSONNEL ENTRETIEN + BUANDERIE	62	32.055,34	29.000,00	34.558,85
620400 - FEDRIS INDEMNITES PAYEES	62	5.860,20	5.000,00	5.914,56
620900 - DOTATION PROVISION PECULE VACANCES	62	435.596,19	415.000,00	472.093,14
620901 - UTILISATION PROVISION PEC.VACANCES DE L'EX.(-)	62	-30.321,40	-10.000,00	-22.011,61
620902 - UTILISATION PROVISION PEC.VACANCES EX.ANTER.(-)	62	-396.086,30	-395.000,00	-405.274,79
621001 - ONSS QPP PERSONNEL ADMINISTRATIF	62	33.231,97	32.000,00	37.440,49
621100 - ONSS QPP PERSONNEL SOIGNANT	62	369.220,76	360.000,00	407.118,31
621110 - ONSS QPP PERSONNEL PARAMEDICAL	62	81.482,47	75.000,00	76.741,46
621300 - ONSS QPP PERSONNEL ENTRETIEN + BUANDERIE	62	77.523,82	82.000,00	90.000,80
623000 - ASSURANCE LOI	62	21.412,20	24.000,00	30.560,28
623001 - ASSURANCE RC	62	9.138,36	9.000,00	607,75
623100 - MEDECINE DU TRAVAIL	62	18.349,11	18.000,00	16.683,70
623200 - ABONNEMENT SOCIAL	62	31.015,97	31.000,00	31.456,81
623201 - FRAIS INCOMBANT A L'EMPLOYEUR	62	3.176,30	5.000,00	11.498,09
623401 - CHEQUE CONSOMMATION	62	0,00	0,00	16.390,00
623900 - FORMATION DU PERSONNEL	62	6.868,64	5.000,00	3.473,04
623901 - COTISATIONS SYNDICATS	62	3.359,52	3.000,00	3.270,17
623991 - PROVISION POUR ACCORD SOCIAL 2018-2020	62	2.454,88	0,00	-2.454,88
623998 - VARIATION HEURES PERSONNEL HOTELIERIE	62	9.337,54	0,00	-2.380,00
623999 - VARIATION HEURES PERSONNEL SOIGNANT	62	26.689,50	0,00	-11.075,00
Amortissements et réductions de valeur et provisions	63	364.552,92	361.000,00	343.426,81
630200 - DOT.AMORTISSEMENT CONSTRUCTIONS	63	294.696,16	290.000,00	244.371,90
630300 - DOT.AMORTISSEMENT I.M.O-MOB-MAT.ROULANT	63	69.856,76	71.000,00	74.054,91
637000 - PROVISION POUR AUTRES RISQUES ET CHARGES	63	0,00	0,00	25.000,00
Charges d'exploitation diverses	640/8	140.105,00	127.500,00	119.476,27
642000 - CREANCES IRRECOUVRABLES	640/8	0,00	0,00	0,00
643002 - PARTICIPATION AU POLE SUPPORT	640/8	210.000,00	210.000,00	210.000,00
643004 - PART. POLYCLINIQUE DANS FRAIS MRS	640/8	-48.500,00	-49.500,00	-49.500,00
643007 - PART. APPARTEMENTS SUPERVISES A LA MRS	640/8	-15.000,00	-15.000,00	-3.750,00
643008 - PART. FOYER DANS FRAIS MRS	640/8	-160.000,00	-160.000,00	-179.722,97
643010 - REPAS FOURNIS PAR REGINA A LA MRS	640/8	178.605,00	184.000,00	182.613,25
643011 - ENTRETIEN LINGE PAR MRS POUR REGINA	640/8	-40.000,00	-42.000,00	-42.000,00
643999 - UTILISATION DONS	640/8	0,00	0,00	1.835,99
Bénéfice (Perte) d'exploitation	9901	-192.671,05	-270.000,00	-161.166,39
Produits financiers	75	173.903,54	154.000,00	96.558,04
Autres produits financiers	752/9	173.903,54	154.000,00	96.558,04
753000 - SUBSIDES EN CAPITAL, INTERETS	752/9	172.634,12	153.500,00	95.925,16
759000 - ESCOMPTES OBTENUS	752/9	1.238,76	500,00	629,15
759001 - GAIN D'ARRONDIS	752/9	30,66	0,00	3,73
Charges financières	65	46.912,30	69.000,00	54.993,76
Charges des dettes	650	46.232,24	69.000,00	54.266,40
650000 - INTERETS EMPRUNTS	650	46.232,24	69.000,00	54.266,40
Autres charges financières	652/9	680,06	0,00	727,36
659000 - FRAIS BANCAIRES	652/9	660,50	0,00	722,23
659002 - PERTE D'ARRONDIS	652/9	19,56	0,00	5,13
Bénéfice (Perte) courant(e) avant impôts	9902	-65.679,81	-185.000,00	-119.602,11
Produits exceptionnels	76	342,71	0,00	11.875,22
Autres produits exceptionnels	764/9	342,71	0,00	11.875,22
769000 - INDEMNITES ASSURANCE SINISTRE	764/9	0,00	0,00	0,00
769999 - AUTRES PRODUITS EXCEPTIONNELS	764/9	342,71	0,00	11.875,22
Charges exceptionnelles	66	14.122,97	0,00	28.177,59
Autres charges exceptionnelles	664/8	14.122,97	0,00	28.177,59
664000 - CHARGES EXCEPTIONNELLES SINISTRES	664/8	0,00	0,00	9,95
664001 - REGULARISATION INVENTAIRES	664/8	0,00	0,00	0,00
664009 - AUTRES CHARGES	664/8	14.122,97	0,00	28.167,64
Résultat de l'exercice	9904	-79.460,07	-185.000,00	-135.904,48

FOYER HORIZON

Libellé	Case	Comptes 2019	Budget 2020	Comptes 2020
Ventes et prestations	70/74	1.539.019,03	1.484.700,00	1.432.458,38
Chiffre d'affaires	70	1.340.604,82	1.304.700,00	1.367.054,68
700100 - HEBERGEMENT PATIENTS FOYER	70	25.808,09	22.000,00	26.344,19
702200 - REMBOURSEMENT INAMI FOYER	70	1.204.877,51	1.200.000,00	1.232.095,57
703200 - MEDICAMENTS	70	40.811,72	30.000,00	42.553,14
703250 - FACTURES HOPITAL & LABO	70	3.045,93	800,00	1.085,80
703400 - COIFFEUR	70	180,00	100,00	45,00
703500 - PEDICURE	70	474,00	100,00	222,00
703900 - DIVERS	70	64,00	700,00	102,00
704000 - RATTRAPAGE FOYER A RECEVOIR	70	0,00	0,00	-1.010,16
705103 - RECETTE AUTRES REPAS	70	18,00	0,00	0,00
706000 - RECUP. HONORAIRES MEDECINS HOPITAL	70	59.129,84	40.000,00	54.083,51
706100 - RECUP. HONORAIRES KINE HOPITAL	70	6.195,73	11.000,00	11.533,63
Autres produits d'exploitation	74	198.414,21	180.000,00	65.403,70
740004 - SUBSIDE ANNUEL INFRA HOSPI	74	3.977,50	0,00	4.490,00
744000 - RECETTES DONS	74	194.415,21	180.000,00	3.298,90
749999 - RECETTES DIVERSES	74	21,50	0,00	138,00
745008 - AUTRES RECUPERATIONS	74	0,00	0,00	26.478,96
745011 - AVIQ COVID 19	74	0,00	0,00	30.997,84
Coût des ventes et des prestations	60/64	1.508.263,12	1.457.700,00	1.511.919,55
Approvisionnements et marchandises	60	28.137,08	20.000,00	27.217,08
Approvisionnements et achats de marchandises et fournitures	600/8	28.137,08	20.000,00	27.217,08
601100 - PRODUITS DE SOINS	600/8	28.137,08	20.000,00	27.217,08
Services et biens divers	61	235.387,70	242.300,00	240.770,74
611000 - ASSISTANCE HOPITAL EUPEN -> FOYER	61	39.697,44	41.000,00	43.021,51
611050 - FRAIS SUPPORTES SUR REMUNERATION	61	0,00	0,00	2.897,66
611601 - SURVEILLANCE INFECTION	61	0,00	12.000,00	0,00
613231 - CONTRATS-MATERIEL BUREAU & INFORMATIQUE	61	2.436,52	2.000,00	2.340,95
613240 - ENTR.REPAR.MATERIEL MEDICAL	61	2.479,59	2.000,00	908,33
613281 - CONTRATS-INSTALLATION SANITAIRE	61	1.128,94	400,00	276,07
615200 - FRAIS DOCUMENTATION - ABONNEMENTS	61	239,48	300,00	99,71
617200 - MEDICAMENTS	61	41.254,28	30.000,00	42.553,14
617250 - FACTURES HOPITAL & LABO	61	1.503,77	800,00	1.085,80
617400 - COIFFEUR	61	200,00	200,00	45,00
617500 - PEDICURE	61	376,00	300,00	222,00
617900 - DIVERS	61	64,00	700,00	102,00
618901 - FRAIS DE SERVICE LOGOPEDIE	61	80,00	0,00	0,00
618910 - FRAIS DE VOLONTARIAT	61	1.976,93	2.000,00	1.345,75
618991 - FRAIS DE REPRESENTATION	61	0,00	600,00	25,00
619000 - HONORAIRE MEDECINS HOSPITALIERS	61	143.950,75	150.000,00	145.847,82
Rémunérations, charges sociales et pensions	62	906.086,50	892.400,00	917.535,33
620105 - APPOINTEMENT PERSONNEL SOIGNANT	62	591.973,45	580.000,00	606.960,54
620106 - DOUBLE PECULE PERSONNEL SOIGNANT	62	52.462,84	49.000,00	56.245,79
620110 - APPOINTEMENT PERSONNEL PARAMEDICAL	62	39.754,20	42.000,00	35.855,75
620111 - DOUBLE PECULE PERSONNEL PARAMEDICAL	62	2.792,56	3.000,00	5.028,84
620900 - DOTATION PROVISION PECULE VACANCES	62	125.363,21	130.000,00	129.545,64
620901 - UTILISATION PROVISION PEC.VACANCES DE L'EX.(-)	62	0,00	-4.000,00	-9.223,88
620902 - UTILISATION PROVISION PEC.VACANCES EX.ANTER.(-)	62	-118.481,19	-121.000,00	-125.363,21
621100 - ONSS QPP PERS.SOIGNANT	62	182.394,43	180.000,00	188.837,85
621110 - ONSS QPP PERS.PARAMEDICAL	62	12.301,79	13.000,00	11.653,86
623000 - ASSURANCE LOI	62	4.879,28	5.000,00	5.964,04
623001 - ASSURANCE RC	62	1.996,67	2.500,00	621,58
623100 - MEDECINE DU TRAVAIL	62	4.278,62	1.500,00	219,67
623200 - ABONNEMENT SOCIAL	62	7.285,29	8.000,00	7.356,98
623201 - FRAIS INCOMBANT A L'EMPLOYEUR	62	2.306,22	1.000,00	1.699,25
623401 - CHEQUE CONSOMMATION	62	0,00	0,00	3.150,00
623900 - FORMATION DU PERSONNEL	62	3.507,52	2.000,00	902,50
623901 - COTISATIONS SYNDICATS	62	619,72	400,00	605,13
623999 - VARIATION HEURES PERSONNEL SOIGNANT	62	-7.348,11	0,00	-2.525,00
Amortissements et réductions de valeur et provisions	630	99.258,98	102.000,00	99.127,20
630200 - DOT.AMORTISSEMENT CONSTRUCTIONS	630	84.814,89	85.000,00	84.814,89
630300 - DOT.AMORTISSEMENT I.M.O-MOB-MAT.ROULANT	630	14.444,09	17.000,00	14.312,31
Charges d'exploitation diverses	640/8	239.392,86	201.000,00	227.269,20
642000 - CREANCES IRRECOURABLES	640/8	898,04	1.000,00	0,00
643002 - PARTICIPATION AU POLE SUPPORT	640/8	40.000,00	40.000,00	40.000,00
643008 - PART. FOYER DANS FRAIS MRS	640/9	160.000,00	160.000,00	179.722,97
664009 - AUTRES CHARGES (RATTRAPAGE 2019)	640/10	35.000,00	0,00	0,00
643999 - UTILISATIONS DONS	640/8	3.494,82	0,00	7.546,23
Bénéfice (Perte) d'exploitation	9901	30.755,91	27.000,00	-79.461,17
Produits financiers	75	31.282,21	31.000,00	31.298,17
Autres produits financiers	752/9	31.282,21	31.000,00	31.298,17
753000 - SUBSIDES EN CAPITAL, INTERETS	752/9	31.282,21	31.000,00	31.282,21
759000 - ESCOMPTES OBTENUS	752/9	0,00	0,00	15,96
Charges financières	65	61.513,78	58.000,00	58.357,27
Charges des dettes	650	61.513,78	58.000,00	58.357,27
650000 - INTERETS EMPRUNTS	650	61.513,78	58.000,00	58.350,86
659000 - FRAIS BANCAIRES	650	0,00	0,00	0,15
659002 - PERTE D'ARRONDIS	650	0,00	0,00	6,26
Bénéfice (Perte) courant(e) avant impôts	9902	524,34	0,00	-106.520,27
Produits exceptionnels	76	0,00	0,00	120.554,21
Autres produits exceptionnels	764/9	0,00	0,00	120.554,21
Charges exceptionnelles	66	0,00	0,00	10.524,79
Autres charges exceptionnelles	664/8	0,00	0,00	10.524,79
Résultat de l'exercice	9904	524,34	0,00	3.509,15

APPARTEMENTS SUPERVISES L'ENVOL (ST. JOSEPH)

Libellé	Case	Budget 2020	compte 2020
Ventes et prestations	70/74	125.200,00	27.400,00
Chiffre d'affaires	70	115.200,00	9.900,00
700500 LOCATION APPARTEMENTS SUPERVISES	70	115.200,00	9.900,00
Autres produits d'exploitation	74	10.000,00	17.500,00
744000 - DONNS	74	10.000,00	17.500,00
Coût des ventes et des prestations	60/64	125.200,00	33.053,78
Rémunérations, charges sociales et pensions 1,5 ETP	62	89.200,00	29.303,78
620110 - APPOINTEMENT PERSONNEL D'ACCOMPAGNEMENT	62	63.000,00	20.899,48
620111 - DOUBLE PECULE PERSONNEL D'ACCOMPAGNEMENT	62	4.500,00	0,00
620900 - DOT.PROVIS.PECULE VACANCES	62	400,00	3.879,27
621100 - ONSS QPP PERS.D'ACCOMPAGNEMENT	62	19.500,00	3.865,34
623000 - ASSURANCE LOI	62	1.000,00	0,00
623001 - ASSURANCE RC	62	300,00	3,16
623100 - MEDECINE DU TRAVAIL	62	0,00	11,87
623200 - ABONNEMENT SOCIAL ET DEPLACEMENTS	62	500,00	554,36
623201 - FRAIS INCOMBANT A L'EMPLOYEUR	62	0,00	58,45
623901 - COTISATIONS SYNDICATS	62	0,00	31,85
Amortissements et réductions de valeur sur immobilisations corporelles	630	21.000,00	0,00
630200 DOT.AMORTISSEMENT CONSTRUCTIONS	630	20.000,00	0,00
630300 DOT.AMORTIS.I.M.O-MOBILIER	630	1.000,00	0,00
Charges d'exploitation diverses	640/8	15.000,00	3.750,00
643007 PART. APPARTEMENTS SUPERVISES A LA MRS	640/8	15.000,00	3.750,00
Bénéfice (Perte) d'exploitation	64/70	0,00	-5.653,78
Charges financières	65	0,00	0,00
Charges des dettes	650	0,00	0,00
650000 - INTERETS EMPRUNTS	650	0,00	0,00
Bénéfice (Perte) de l'exercice à affecter	9905	0,00	-5.653,78

RESIDENCES SERVICES LA COLOMBE (REGINA)

Libellé	Case	Comptes 2019	Budget 2020	Comptes 2020
Ventes et prestations	70/74	163.737,45	169.400,00	154.138,21
Chiffre d'affaires	70	154.453,13	157.400,00	153.530,27
700400 LOCATION RESIDENCES SERVICES	70	149.510,00	154.400,00	151.296,00
701801 RECUPERATION FRAIS ELECTRICITE	70	2.189,63	3.000,00	2.052,27
703400 COIFFEUR	70	758,00	0,00	182,00
703900 DIVERS	70	1.995,50	0,00	0,00
Autres produits d'exploitation	74	9.284,32	12.000,00	607,94
745009 - AUTRES RECUPERATIONS (CPAS Plombières)	74	9.284,32	12.000,00	607,94
Coût des ventes et des prestations	60/64	163.967,81	170.400,00	155.213,71
Approvisionnements et marchandises	60	22.257,37	25.000,00	14.629,88
603200 MATERIEL > FEMME D'OUVRAGE	600/8	158,91	400,00	0,00
603201 PRODUITS POUR L'ENTRETIEN	600/8	500,00	500,00	500,00
604200 GAZ	600/8	12.801,76	13.000,00	6.225,80
604300 ELECTRICITE	600/8	8.006,91	8.700,00	7.002,20
604500 EAU	600/8	789,79	2.400,00	901,88
Services et biens divers	61	16.054,32	19.400,00	14.389,08
611900 ORGANISMES DE CONTROLE	61	417,85	1.000,00	685,57
613000 AMENAGEMENT DES ABORDS	61	11,84	0,00	0,00
613100 ENTR.REPAR.IMMEUBLES	61	749,15	2.400,00	2.089,11
613271 CONTRATS-PROTECTION INCENDIE	61	1.957,20	500,00	1.978,11
613301 CONTRATS-ASCENSEURS	61	0,00	2.000,00	1.325,46
613401 CONTRATS-CHAUFFAGE & VENTILATION	61	1.499,63	500,00	344,05
613410 GAZ DETECTION	61	0,00	0,00	326,70
614000 ASSURANCE INCENDIE	61	1.459,64	2.000,00	818,56
617400 COIFFEUR	61	758,00	0,00	182,00
617900 DIVERS	61	1.753,80	0,00	0,00
618200 FRAIS DE TELEDISTRIBUTION	61	616,24	1.000,00	639,52
618600 COGESTION ACTIVITES RECREATIVES	61	4.986,91	10.000,00	5.000,00
618601 COGESTION ACHAT DE MATERIEL	61	1.844,06	0,00	1.000,00
Amortissements et réductions de valeur et provisions	630	105.656,12	105.500,00	105.694,75
630200 DOT.AMORTISSEMENT CONSTRUCTIONS	630	105.656,12	105.000,00	105.629,14
630300 DOT.AMORTIS.I.M.O-MOBILIER	630	0,00	500,00	65,61
Charges d'exploitation diverses	640/8	20.000,00	20.500,00	20.500,00
643012 PART. RESIDENCES SERVICES DANS FRAIS REGINA	640/8	20.000,00	20.500,00	20.500,00
Bénéfice (Perte) d'exploitation	64/70	-230,36	-1.000,00	-1.075,50
Produits financiers	75	16.232,00	16.200,00	16.232,00
Autres produits financiers	752/9	16.232,00	16.200,00	16.232,00
753000 SUBSIDES EN CAPITAL, INTERETS	752/9	16.232,00	16.200,00	16.232,00
Charges financières	65	16.001,64	15.200,00	15.156,50
Charges des dettes	650	16.001,64	15.200,00	15.156,50
650000 INTERETS EMPRUNTS	650	16.001,64	15.200,00	15.156,50
Résultat de l'exercice	9905	0,00	0,00	0,00

POLYCLINIQUE DE MORESNET				
Libellé	Case	Comptes 2019	Budget 2020	Comptes 2020
Ventes et prestations	70/74	186.855,13	184.500,00	147.307,71
Chiffre d'affaires	70	11.876,61	9.200,00	5.126,00
702300 - REMBOURSEMENT INAMI FIN DE CARRIERE	70	11.876,61	9.200,00	5.126,00
Autres produits d'exploitation	74	174.978,52	175.300,00	142.181,71
745006 - RECUPERATION FRAIS PERSONNEL POLYCLINIQUE	74	125.885,56	125.300,00	96.877,44
747000 - LOYERS POLYCLINIQUE MORESNET	74	49.092,96	50.000,00	45.304,27
Coût des ventes et des prestations	70/74	188.086,24	184.000,00	139.461,63
Rémunérations, charges sociales et pensions	62	139.586,24	134.500,00	89.961,63
620105 - APPOINTEMENT PERSONNEL	62	93.925,59	92.000,00	64.899,23
620106 - DOUBLE PECULE PERSONNEL	62	7.071,15	6.000,00	11.226,21
620900 - DOTATION PROVISION PECULE VACANCES	62	18.237,59	17.100,00	13.082,64
620901 - UTILISATION PROVISION PEC.VACANCES DE L'EX.(-)	62	0,00	0,00	-6.886,86
620902 - UTIL.PROV.PEC.VAC.EX.ANTER.(-)	62	-16.844,67	-16.500,00	-18.237,59
621100 - ONSS QPP PERSONNEL	62	29.293,81	28.000,00	20.029,20
623000 - ASSURANCE LOI	62	1.000,00	1.000,00	685,12
623001 - ASSURANCE RC	62	400,00	400,00	246,65
623100 - MEDECINE DU TRAVAIL	62	616,32	400,00	209,87
623200 - ABONNEMENT SOCIAL	62	838,83	900,00	593,68
623201 - FRAIS INCOMBANT A L EMPLOYEUR	62	4.949,78	5.000,00	3.704,10
623401 - CHEQUE CONSOMMATION	62	0,00	0,00	335,43
623900 - FORMATION DU PERSONNEL	62	0,00	100,00	0,00
623901 - COTISATIONS SYNDICATS	62	97,84	100,00	73,95
Charges d'exploitation diverses	640/8	48.500,00	49.500,00	49.500,00
643004 - PART. POLYCLINIQUE DANS FRAIS MRS	640/8	48.500,00	49.500,00	49.500,00
Bénéfice (Perte) d'exploitation	9901	-1.231,11	500,00	7.846,08
Charges financières	65	645,14	500,00	497,80
Autres charges financières	652/9	645,14	500,00	497,80
659000 - FRAIS BANCAIRES	652/9	645,14	500,00	497,80
Résultat de l'exercice	9904	-1.876,25	0,00	7.348,28

POLYCLINIQUE D'AUBEL				
Libellé	Case	Comptes 2019	Budget 2020	Comptes 2020
Ventes et prestations	70/74	26.182,88	26.600,00	26.314,84
Autres produits d'exploitation	74	26.182,88	26.600,00	26.314,84
747000 - LOYERS POLYCLINIQUE AUBEL	74	26.182,88	26.600,00	26.314,84
Coût des ventes et des prestations	60/64	26.182,88	26.600,00	26.314,84
Charges d'exploitation diverses	640/8	26.182,88	26.600,00	26.314,84
643005 - PART. POLYCLINIQUE DANS FRAIS LA KAN	640/8	26.182,88	26.600,00	26.314,84
Bénéfice (Perte) d'exploitation	9901	0,00	0,00	0,00
Résultat de l'exercice	9904	0,00	0,00	0,00

SENIORBUS				
Libellé	Case	Comptes 2019	Budget 2020	Comptes 2020
Ventes et prestations	70/74	50.116,98	48.500,00	40.682,44
Autres produits d'exploitation	74	50.116,98	48.500,00	40.682,44
744000 - RECETTES DONS	74	254,27	0,00	0,00
745002 - MARIBEL SOCIAL	74	29.926,81	30.500,00	31.656,54
745101 - PARTICIPATION BENEFICIAIRES SENIORBUS	74	19.935,90	18.000,00	9.025,90
Coût des ventes et des prestations	60/64	69.795,74	59.500,00	61.882,76
Approvisionnements et marchandises	60	5.585,94	4.500,00	2.955,27
Approvisionnements et achats de marchandises et fournitures	600/8	5.585,94	4.500,00	2.955,27
604400 - ESSENCE/DIESEL	600/8	5.571,44	4.500,00	2.955,27
605000 - PRODUITS CONSOMMABLES BUREAU	600/8	14,50	0,00	0,00
Services et biens divers	61	10.193,91	5.100,00	3.951,78
613500 - ENTR.REPAR.VEHICULE	61	5.307,95	1.000,00	1.753,61
614200 - ASSURANCES VEHICULES	61	3.136,13	2.600,00	1.539,92
618910 - FRAIS DE VOLONTARIAT	61	1.749,83	1.500,00	658,25
Rémunérations, charges sociales et pensions	62	42.086,85	43.100,00	43.051,01
620120 - SALAIRE PERSONNEL	62	29.692,60	30.000,00	30.474,69
620121 - DOUBLE PECULE PERSONNEL	62	1.927,56	2.200,00	1.944,32
620900 - DOTATION PROVISION PECULE VACANCES	62	5.713,54	6.200,00	5.866,34
620902 - UTIL.PROV.PEC.VAC.EX.ANTER.(-)	62	-5.521,08	-6.000,00	-5.713,54
621300 - ONSS QPP PERSONNEL	62	9.188,25	9.400,00	9.430,93
623000 - ASSURANCE LOI	62	600,00	600,00	291,77
623001 - ASSURANCE RC	62	50,00	50,00	105,04
623100 - MEDECINE DU TRAVAIL	62	118,84	140,00	95,08
623200 - ABONNEMENT SOCIAL	62	284,54	350,00	284,53
623401 - CHEQUE CONSOMMATION	62	0,00	0,00	240,00
623900 - FORMATION DU PERSONNEL	62	0,00	130,00	0,00
623901 - COTISATIONS SYNDICATS	62	32,60	30,00	31,85
Amortissements et réductions de valeur et provisions	630	11.721,04	6.000,00	11.924,70
630300 - DOT.AMORTISSEMENT I.M.O-MOB-MAT.ROULANT	630	11.721,04	6.000,00	11.924,70
Charges d'exploitation diverses	640/8	208,00	800,00	0,00
640000 - IMPOTS ET TAXES	640/8	0,00	800,00	0,00
643100 - PENALITES ET AMENDES	640/8	208,00	0,00	0,00
Bénéfice (Perte) d'exploitation	9901	-19.678,76	-11.000,00	-21.200,32
Produits financiers	75	11.721,04	6.000,00	11.721,54
Autres produits financiers	752/9	11.721,04	6.000,00	11.721,54
753000 - SUBSIDES EN CAPITAL, INTERETS	752/9	11.721,04	6.000,00	11.721,04
759001 - GAIN ARRONDIS	752/9	0,00	0,00	0,50
Bénéfice (Perte) courant(e) avant impôts	9902	-7.957,72	-5.000,00	-9.478,78
Produits exceptionnels	66	3.159,25	0,00	0,00
Autres produits exceptionnelles	664/8	3.159,25	0,00	0,00
769000 INDEMNITES ASSURANCE SINISTRE	76	3.159,25	0,00	0,00
Charges exceptionnelles	66	0,00	0,00	0,00
Autres charges exceptionnelles	664/8	0,00	0,00	0,00
664000 - CHARGES EXCEPTIONNELLES	66	0,00	0,00	0,00
Résultat de l'exercice	9904	-4.798,47	-5.000,00	-9.478,78

POLE SUPPORT				
Libellé	Case	Comptes 2019	Budget 2020	Comptes 2020
Ventes et prestations	70/74	208.396,18	254.000,00	231.085,85
Production immobilisée	72	55.790,62	58.000,00	55.102,97
723000 - PRODUCTION IMMOBILISEE EN COURS	72	55.790,62	58.000,00	55.102,97
Autres produits d'exploitation	74	152.605,56	196.000,00	175.982,88
744000 - RECETTES DONS FETE DU PERSONNEL	74	1.895,00	2.000,00	0,00
745001 - RECUPERATION SUR ACCIDENT DE TRAVAIL	74	0,00	0,00	0,00
745002 - MARIBEL SOCIAL	74	58.719,95	56.000,00	55.715,52
745005 - ACCORD SOCIAL FIN CARRIERE	74	11.383,27	9.000,00	9.107,71
745008 - AUTRES RECUPERATIONS SUR REMUNERATION	74	76.225,00	125.000,00	106.851,65
745050 - AVANTAGE EN NATURE GSM	74	144,00	0,00	144,00
745100 - PARTICIPATION UTILISATION PRIVEE VEHICULE	74	4.238,34	4.000,00	4.164,00
Coût des ventes et des prestations	60/64	205.706,59	347.800,00	269.870,86
Approvisionnements et marchandises	60	18.681,15	19.800,00	16.413,16
Approvisionnements et achats de marchandises et fournitures	600/8	19.225,15	19.800,00	16.413,16
603100 - MATERIEL > HOMME D'ENTRETIEN	600/8	2.289,14	2.000,00	2.970,96
603200 - MATERIEL > FEMME D'OUVRAGE	600/8	224,33	100,00	100,00
603201 - PRODUITS CONSOMMABLES ENTRETIEN	600/8	10,16	200,00	200,00
604100 - MAZOUT	600/8	2.894,60	3.000,00	1.435,61
604300 - ELECTRICITE	600/8	2.909,95	2.000,00	3.275,59
604400 - ESSENCE/DIESEL	600/8	4.577,16	5.000,00	3.040,23
604500 - EAU	600/8	263,60	300,00	420,12
605000 - PRODUITS CONSOMMABLES BUREAU/INFORMATIQUE	600/8	5.891,42	7.000,00	4.816,91
606200 - VETEMENTS DE TRAVAIL	600/8	164,79	200,00	153,74
609300 - V.S. MAZOUT	600/8	-544,00	0,00	0,00
Services et biens divers	61	123.437,49	126.900,00	101.607,42
610000 - LOCATION VEHICULE	61	4.162,69	5.200,00	3.779,28
610100 - LOCATION IMMEUBLE	61	11.622,96	11.800,00	11.701,20
611050 - FRAIS SUP.SUR REMUNERATIONS EXTERIEURES	61	11.135,94	17.000,00	7.415,51
612000 - INDEMNITES MANDATAIRES POLITIQUES	61	13.600,00	17.000,00	13.804,00
612001 - JETONS DE PRESENCE ADMINISTRATEURS	61	3.920,00	7.000,00	3.010,00
612002 - INDEMNITES MAND.POL./JETONS ADM. OFFERTS	61	0,00	0,00	1.590,00
613000 - AMENAGEMENT DES ABORDS	61	298,59	200,00	0,00
613100 - ENTR.REPAR.IMMEUBLES	61	200,47	1.000,00	694,47
613230 - ENTR.REPAR.MATERIEL BUREAU & INFORMATIQUE	61	557,19	1.000,00	58,08
613231 - CONTRATS-MATERIEL BUREAU & INFORMATIQUE	61	15.443,52	15.200,00	17.691,31
613251 - CONTRATS TELEPHONIE	61	507,00	200,00	507,24
613401 - CONTRATS-CHAUFFAGE & VENTILATION	61	120,00	200,00	1.036,00
613500 - ENTR.REPAR.VEHICULE	61	2.290,97	700,00	2.576,94
614000 - ASSURANCE INCENDIE	61	481,36	500,00	180,48
614200 - ASSURANCES VEHICULES	61	4.140,29	4.300,00	1.046,00
614900 - ASSURANCE ADMINISTRATEURS	61	157,66	200,00	546,25
615000 - FRAIS POSTAUX	61	2.277,45	3.400,00	3.490,45
615100 - FRAIS TELEPHONE	61	3.244,75	3.500,00	3.102,94
615150 - ABONNEMENT INTERNET	61	1.316,81	2.000,00	1.935,96
615151 - ABONNEMENT E-BANKING	61	2.702,57	3.000,00	3.081,71
615200 - FRAIS DOCUMENTATION - ABONNEMENTS	61	2.007,40	2.000,00	357,01
615400 - AFFILIATIONS	61	11.466,43	11.000,00	11.031,52
615600 - FRAIS PUBLICITE ET ANNONCES	61	4.008,20	2.000,00	0,00
615700 - FORMALITES LEGALES	61	0,00	500,00	362,10
616000 - HONORAIRE AVOCAT-NOTAIRE-HUISSIER-AUDITEUR	61	9.436,33	0,00	0,00
616100 - HONORAIRE REVISEUR	61	10.285,00	11.200,00	10.285,00
616150 - HONORAIRE JURY	61	625,32	0,00	363,00
618911 - DEPLACEMENTS ADMINISTRATEURS	61	300,60	300,00	202,20
618991 - FRAIS DE REPRESENTATION	61	1.270,60	1.000,00	1.758,77
618999 - FETE POUR LE PERSONNEL	61	5.857,39	5.500,00	0,00
Rémunérations, charges sociales et pensions	62	706.714,54	844.500,00	791.264,23
620000 - APPOINTEMENT PERSONNEL ADMINISTRATIF	62	456.884,75	554.000,00	507.446,17
620001 - DOUBLE PECULE PERSONNEL ADMINISTRATIF	62	31.872,61	33.000,00	36.154,97
620050 - AVANTAGE EN NATURE GSM	62	144,00	0,00	144,00
620120 - SALAIRE PERSONNEL ENTRETIEN	62	50.734,05	55.000,00	51.395,14
620121 - DOUBLE PECULE PERSONNEL ENTRETIEN	62	3.485,26	4.000,00	3.543,29
620900 - DOTATION PROVISION PECULE VACANCES	62	97.603,72	110.000,00	106.911,48
620901 - UTILISATION PROVISION PEC.VACANCES DE L'EX.(-)	62	-712,72	0,00	-1.269,42
620902 - UTILISATION PROVISION PEC.VACANCES EX.ANTER.(-)	62	-81.519,45	-93.000,00	-96.891,00
621001 - ONSS QPP PERSONNEL ADMINISTRATIF	62	117.911,08	145.000,00	137.994,36
621300 - ONSS QPP PERSONNEL ENTRETIEN	62	15.774,20	16.000,00	15.846,54
623000 - ASSURANCE LOI	62	1.678,52	3.000,00	2.567,77
623001 - ASSURANCE RC	62	2.000,58	1.000,00	198,63
623100 - MEDECINE DU TRAVAIL	62	3.888,94	2.000,00	2.045,97
623200 - ABONNEMENT SOCIAL	62	4.018,32	4.500,00	3.072,66
623201 - FRAIS INCOMBANT A L'EMPLOYEUR	62	1.894,54	2.000,00	8.573,92
623401 - CHEQUE CONSOMMATION	62	0,00	0,00	3.285,73
623900 - FORMATION DU PERSONNEL	62	3.899,30	2.000,00	1.203,02
623901 - COTISATION SYNDICATS	62	326,16	500,00	605,13
623902 - COTISATION SOLIDARITE VEHICULE SOCIETE	62	352,88	500,00	0,00
623903 - COTISATION INASTI ADMINISTRATEURS	62	5.477,80	5.000,00	3.448,62
623904 - COTISATIONS DE PENSION STATUTAIRE	62	0,00	0,00	4.987,25
623999 - PROVISION POUR HEURES A RECUPERER	62	-9.000,00	0,00	0,00
Amortissements et réductions de valeur et provisions	630	26.849,81	26.500,00	30.576,05
630200 - DOT.AMORTISSEMENT CONSTRUCTIONS	630	3.351,85	3.500,00	3.493,42
630300 - DOT.AMORTISSEMENT I.M.O.-MOB-MAT.ROULANT	630	23.497,96	23.000,00	27.082,63
Charges d'exploitation diverses	640/8	-669.976,40	-669.900,00	-669.990,00
640000 - IMPOTS ET TAXES	640/8	0,00	100,00	0,00
643002 - PARTICIPATION ETABLISSEMENTS AU POLE SUPPORT	640/8	-670.000,00	-670.000,00	-670.000,00
643100 - PENALITES ET AMENDES	640/8	23,60	0,00	10,00
Bénéfice d'exploitation	9901	2.689,59	-93.800,00	-38.785,01
Produits financiers	75	23,01	0,00	131,47
Produits des actifs circulants	751	0,00	0,00	0,00
751000 - INTERETS BANCAIRES	751	0,00	0,00	0,00
Autres produits financiers	752/9	23,01	0,00	131,47
759000 - ESCOMPTES OBTENUS	752/9	13,71	0,00	96,33
759001 - GAIN D'ARRONDIS	752/9	9,30	0,00	35,14
769999 - AUTRES PRODUITS	752/9	0,00	0,00	0,00
Charges financières	65	7.780,04	200,00	588,00
Autres charges financières	652/9	7.780,04	200,00	588,00
659000 - FRAIS BANCAIRES	652/9	512,03	200,00	587,99
659001 - INTERETS DEBITEURS-BANQUE	652/9	7.249,08	0,00	0,00
659002 - PERTE D'ARRONDIS	652/9	18,93	0,00	0,01
Bénéfice courant avant impôts	9902	-5.067,44	-94.000,00	-39.241,54
Charges exceptionnelles	66	0,00	0,00	4.848,18
Autres charges exceptionnelles	664/8	0,00	0,00	4.848,18
664009 - AUTRES CHARGES EXCEPTIONNELLES	664/8	0,00	0,00	4.848,18
Résultat de l'exercice	9904	-5.067,44	-94.000,00	-44.089,72

LEONI			
Libellé	Case	Budget 2020	Comptes 2020
Ventes et prestations	70/74	189.000,00	1.500,00
Autres produits d'exploitation	74	189.000,00	1.500,00
747000 - LOYERS IMMEUBLE LEONI	74	189.000,00	1.500,00
747100 - INTERVENTION CPAS LA CALAMINE PROJET LEONI	74	0,00	0,00
Coût des ventes et des prestations	60/64	0,00	0,00
Services et biens divers	61	0,00	0,00
614000 - ASSURANCE INCENDIE	61	0,00	0,00
Amortissements et réductions de valeur et provisions	630	0,00	0,00
630201 - AMORTISSEMENT IMMEUBLE LEONI	630	0,00	0,00
Charges d'exploitation diverses	640/8	0,00	0,00
640000 - IMPOTS ET TAXES	640/8	0,00	0,00
Bénéfice d'exploitation	9901	189.000,00	1.500,00
Charges financières	65	45.000,00	48.478,43
Charges des dettes	65	45.000,00	48.478,43
650000 - INTERETS EMPRUNTS LEONI	65	35.000,00	43.115,17
659001 - INTERETS DEBITEURS-BANQUE	65	10.000,00	5.363,26
Bénéfice courant avant impôts	9902	144.000,00	-46.978,43
Charges exceptionnelles	66	0,00	30.438,53
Autres charges exceptionnelles	664/8	0,00	30.438,53
668000 - Participation dans déficit KathLeos-Leoni	664/8	0,00	30.438,53
Résultat de l'exercice	9904	144.000,00	-77.416,96

BILANZ

INAGO BILANZ ACTIVA

Bezeichnung	Posten	2019	2020
Anlagevermögen	20/28	35.530.023,99	40.616.738,66
Errichtungs- und Erweiterungsaufwendungen	20	0,00	0,00
200000 - KOSTEN KAPITALERHÖHUNG	20	4.764,04	4.764,04
200009 - ABSCHREIBUNG KOSTEN KAPITALERHÖHUNG	20	-4.764,04	-4.764,04
Immaterielle Anlagewerte	21	0,00	0,00
211000 - ANKAUF BETTEN	21	250.000,00	250.000,00
211009 - ABSCHREIBUNG ANKAUF BETTEN	21	-250.000,00	-250.000,00
Sachanlagen	22/27	35.530.023,99	40.616.738,66
Grundstücke und Bauten	22	23.900.435,07	39.160.452,96
220000 - GELÄNDE REGINA	22	38.794,64	38.794,64
220001 - GELÄNDE ST JOSEPH	22	24.789,35	24.789,35
220002 - GELÄNDE LA KAN	22	326.150,00	326.150,00
220003 - GELÄNDE BETREUTES WOHNEN REGINA	22	175.000,00	175.000,00
220004 - GELÄNDE LEONI	22	126.552,00	126.552,00
221000 - GEBÄUDE ST JOSEPH	22	9.550.984,10	9.550.984,10
221009 - ABSCHREIBUNG GEBÄUDE ST JOSEPH	22	-3.809.436,26	-4.054.260,73
221010 - GEBÄUDE REGINA	22	8.575.771,91	8.663.427,98
221019 - ABSCHREIBUNG GEBÄUDE REGINA	22	-5.165.849,46	-5.353.771,25
221020 - GEBÄUDE LA KAN	22	10.528.369,16	10.528.369,16
221029 - ABSCHREIBUNG GEBÄUDE LA KAN	22	-2.299.432,96	-2.606.303,22
221040 - GEBÄUDE FOYER HORIZONT	22	2.791.315,18	2.791.315,18
221049 - ABSCHREIBUNG GEBÄUDE FOYER HORIZONT	22	-403.226,75	-487.545,60
221050 - GEBÄUDE FIRMENSITZ	22	114.650,85	116.212,68
221059 - ABSCHREIBUNG GEBÄUDE HAUPTVERWALTUNG	22	-9.872,94	-13.366,36
221060 - GEBÄUDE BETREUTE WOHNUNGEN REGINA	22	3.520.953,44	3.533.212,19
221069 - ABSCHREIBUNG BETREUTE WOHNUNGEN REGINA	22	-185.077,19	-290.706,33
221070 - WOHNUNGEN FÜR PERS. MIT BEEINTRÄCHTIGUNG ST JOSEPH	22	0,00	800.870,55
221080 - GEBÄUDE LEONI	22	0,00	15.290.728,62
Anlagen, Maschinen und Betriebsausstattung	23	864.163,85	902.500,14
230000 - IMW MEDIZINISCH	23	746.070,11	782.239,50
230009 - ABSCHREIBUNG IMW MEDIZINISCH	23	-447.444,34	-503.887,46
231000 - IMW NICHT MEDIZINISCH	23	62.988,03	70.842,39
231009 - ABSCHREIBUNG IMW NICHT MEDIZINISCH	23	-44.832,09	-47.353,73
231010 - IMW KÜCHE	23	760.692,08	827.482,56
231019 - ABSCHREIBUNG IMW KÜCHE	23	-459.805,24	-514.149,65
231020 - IMW WÄSCHEREI	23	149.641,78	179.361,68
231029 - ABSCHREIBUNG IMW WÄSCHEREI	23	-81.689,26	-98.152,88
231030 - IMW UNTERHALT	23	91.213,28	98.268,51
231039 - ABSCHREIBUNG IMW UNTERHALT	23	-57.283,29	-66.954,45
231040 - IMW BÜRO UND INFORMATIK	23	374.410,46	443.879,28
231049 - ABSCHREIBUNG IMW BÜRO UND INFORMATIK	23	-263.517,59	-306.853,12
231050 - IMW WEITERLEITUNG VON ANGABEN	23	68.224,45	71.886,21
231059 - ABSCHREIBUNG IMW WEITERLEITUNG VON ANGABEN	23	-68.224,45	-68.224,45
231060 - IMW KABELFERNSEHEN	23	51.094,18	61.361,97
231069 - ABSCHREIBUNG IMW KABELFERNSEHEN	23	-39.862,20	-44.800,69
231070 - IMW ELEKTRIK UND BRANDSCHUTZ	23	109.693,04	109.798,29
231079 - ABSCHREIBUNG IMW ELEKTRIK UND BRANDSCHUTZ	23	-87.205,10	-92.243,82
Geschäftsausstattung und Fuhrpark	24	593.331,31	553.785,56
240000 - MOBILIAR	24	1.314.560,75	1.342.875,65
240009 - ABSCHREIBUNG MOBILIAR	24	-784.975,14	-869.166,25
241000 - FAHRZEUGE	24	181.936,97	212.680,99
241009 - ABSCHREIBUNG FAHRZEUGE	24	-118.191,27	-132.604,83
Sachanlagen im Bau und geleistete Anzahlungen	27	10.172.093,76	0,00
271120 - ANZAHLUNGEN ST JOSEPH BETREUTE WOHNUNGEN	27	537.770,75	0,00
271500 - ANZAHLUNGEN LEONI	27	9.634.323,01	0,00
Umlaufvermögen	29/58	7.262.853,80	7.006.652,52
Forderungen mit einer Restlaufzeit von mehr als einem Jahr	29	3.927.029,32	3.619.653,37
Sonstige Forderungen mit einer Restlaufzeit von mehr als einem Jahr	291	3.927.029,32	3.619.653,37
291000 - ANLEIHE CRAC REGINA (Wallonische Region)	291	130.441,01	115.544,60
291001 - ANLEIHE CRAC LA KAN (Wallonische Region)	291	2.333.280,97	2.136.085,66
291003 - ANLEIHE CRAC BETREUTE WOHNUNGEN REGINE (WR)	291	457.923,76	431.143,80
291002 - ANLEIHE CRAC ST JOSEPH MRS (Wallonische Region)	291	1.005.383,58	936.879,31
Vorräte und in Ausführung befindliche Bestellungen	3	89.888,64	99.165,96
Vorräte	30/36	89.888,64	99.165,96
Roh-, Hilfs- und Betriebsstoffe	30/31	89.888,64	99.165,96
300000 - ESSWAREN	30/31	18.111,83	12.788,92
300001 - GETRÄNKE	30/31	2.989,76	2.310,71
300100 - KUNSTLICHE NAHRUNG	30/31	4.160,36	5.602,51
300101 - INKONTINENZMATERIAL	30/31	7.944,51	7.219,58
300102 - PFLEGEPRODUKTE	30/31	20.786,79	17.889,78
300104 - DROGERIE PRODUKTE	30/31	2.499,71	1.812,51

INAGO BILANZ ACTIVA

Bezeichnung	Posten	2019	2020
300200 - PUTZMITTEL	30/31	2.176,18	1.006,10
300201 - PRODUKTE UNTERHALT	30/31	6.615,14	6.072,34
300205 - PRODUKTE KÜCHE	30/31	5.629,55	4.703,85
300206 - PRODUKTE WÄSCHEREI	30/31	2.630,15	1.522,27
300501 - MAZOUT	30/31	1.284,07	1.284,07
300500 - TEXTILIEN	30/31	1.266,40	1.572,57
300502 - BERUFSBEKLEIDUNG	30/31	13.794,19	35.380,75
Forderungen mit einer Restlaufzeit bis zu einem Jahr	40/41	3.045.551,00	3.217.445,60
Forderungen auf Lieferungen und Leistungen bis zu einem Jahr	40	1.864.431,00	1.868.610,87
400000 - KUNDEN	40	567.035,93	576.637,23
400100 - FORDERUNGEN AUF ÖSHZ	40	57.852,49	34.031,35
400200 - FORDERUNGEN AUF KRANKENKASSEN (MR-MRS)	40	789.504,67	769.029,45
400210 - FORDERUNGEN - ZWÖLFTEL KRANKENKASSEN (Foyer)	40	345.057,92	428.689,12
400900 - FORDERUNGEN FÜR ANDERE LEISTUNGEN	40	104.892,29	60.057,37
407000 - ZWEIFELHAFTE FORDERUNGEN	40	0,00	0,00
404000 - ZU ERSTELLENDEN RECHNUNGEN	40	87,70	166,35
Sonstige Forderungen mit einer Restlaufzeit bis zu einem Jahr	41	1.181.120,00	1.348.834,73
414100 - ZU ERHALTENE VERSICHERUNGSENTSCHÄDIGUNGEN	41	3.307,33	0,00
414200 - ZU ERHALTENE SUBSIDIEN	41	294.125,00	276.350,00
414300 - ZU ERHALTENE SPENDEN	41	9.000,00	7.500,00
414900 - ZU ERHALTENE KREDITNOTEN	41	768,80	6.949,01
415000 - ZU ERHALTENE BVA PRÄMIEN	41	-3.581,91	0,00
415100 - ZU ERHALTENE ZUSCHÜSSE FÜR DIE TAGESSTÄTTE	41	8.016,00	4.175,00
415200 - ZU ERHALTENE ZUSCHÜSSE AVIQ PERS AUSSER NORM	41	227.375,66	237.612,18
415300 - ZU ERHALTENE ZUSCHÜSSE MARIBEL	41	178.577,64	194.856,11
415400 - ZU ERHALTENE ZUSCHÜSSE FÜR ENDLAUFBAHN AVIQ	41	37.905,07	26.268,14
415500 - ZU ERHALTENE ZUSCHÜSSE FÜR LAUFBAHNENDE	41	15.937,49	13.660,57
415600 - ZU ERHALTENE SOZIALABKOMMEN 2018-2020	41	90.049,95	49.049,20
415700 - ZU ERHALTENE WEITERBILDUNG 600	41	11.688,65	20.455,14
416100 - VERSCHIEDENE SCHULDNER	41	12.144,86	13.994,33
416104 - FORDERUNG AN CRAC REGINA (Wallonische Region)	41	14.331,79	14.896,41
416105 - FORDERUNG AN CRAC LA KAN (Wallonische Region)	41	179.931,66	197.195,31
416106 - FORDERUNG AN CRAC ST JOSEPH (Wallonische Region)	41	65.616,33	199.644,65
416107 - FORDERUNG AN CRAC BETREUTE WOHNUNGEN (WR)	41	24.101,24	26.779,96
416309 - TAGESPREISANPASSUNG FOYER DER VORHERIGEN JAHRE	41	11.824,44	59.448,72
Flüssige Mittel	54/58	192.374,81	52.223,46
550000 - DEXIA GIROKONTO 091-0007861-33	54/58	3.629,91	44.446,47
550002 - ING GIROKONTO 340-1361577-26	54/58	183.179,38	5.688,93
550045 - DEXIA SPARKONTO 091-0195347-18	54/58	0,01	0,01
570000 - KASSE ST JOSEPH	54/58	3.116,87	1.005,88
570001 - KASSE REGINA	54/58	1.419,25	680,77
570002 - KASSE LA KAN	54/58	1.029,39	282,40
580000 - TRANSFERTS DE FONDS	54/58	0,00	119,00
Rechnungsabgrenzungsposten - Aktiva	490/1	8.010,03	18.164,13
490000 - ZU ÜBERTRAGENDE AUSGABEN	490/1	8.010,03	3.100,97
491000 - ZU ERHALTENE EINNAHMEN	490/1	0,00	15.063,16
Aktiva	20/58	42.792.877,79	47.623.391,18

INAGO BILANZ PASSIVA

Bezeichnung	Posten	2019	2020
Eigenkapital	10/15	11.579.214,82	11.263.436,48
Kapital	10	2.754.250,00	0,00
Gezeichnetes Kapital	100	2.754.250,00	0,00
100000 - UNTERZEICHNETES STAMMKAPITAL	100	2.754.250,00	0,00
Einlage außer Kapital	11	0,00	2.754.250,00
Nicht verfügbare Einlage außer Kapital	111	0,00	2.754.250,00
111900 - NICHT VERFÜGBARE EINLAGE AUßER KAPITAL	111	0,00	2.754.250,00
Rücklagen	13	221.852,25	257.743,64
Gesetzliche Rücklage	130	37.701,16	0,00
130000 - GESETZLICHE RÜCKLAGEN	130	37.701,16	0,00
Nicht verfügbare Rücklage	131	0,00	39.495,73
131000 - SATZUNGSGEMÄßE NICHT VERFÜGBARE RÜCKLAGEN	131	0,00	39.495,73
Verfügbare Rücklagen	133	184.151,09	218.247,91
133000 - VERFÜGBARE RÜCKLAGEN	133	184.151,09	218.247,91
Kapitalsubventionen	15	8.603.112,57	8.251.442,84
150000 - SUBSIDIIEN FRANZÖSISCHE GEMEINSCHAFT ST JOSEPH 1982-198	15	1.235.947,26	1.235.947,26
150009 - ABSCHREIBUNG SUBSIDIIEN FRANZÖSISCHE GEMEINSCHAFT	15	-1.177.678,84	-1.185.935,17
150010 - SUBSIDIIEN DEUTSCHSPRACHIGE GEMEINSCHAFT ST JOSEPH 198	15	1.362.795,06	1.362.795,06
150019 - ABSCHREIBUNG SUBSIDIIEN DEUTSCHSPRACHIGE GEMEINSCHAFT	15	-1.277.062,77	-1.289.236,83
150020 - SUBSIDIIEN FÖDERALSTAAT REGINA 1977	15	911.529,28	0,00
150029 - ABSCHREIBUNG SUBSIDIIEN REGINA (-)	15	-911.529,28	0,00
150030 - SUBSIDIIEN ARBEITEN REGINA 2002-2005 + 2016	15	2.738.454,70	2.738.454,70
150039 - ABSCHREIBUNG SUBSIDIIEN ARBEITEN REGINA	15	-1.481.557,34	-1.546.786,81
150040 - SUBSIDIIEN LA KAN ARBEITEN 2010-2016	15	4.212.035,76	4.212.035,76
150049 - ABSCHREIBUNG SUBS.LA KAN ARBEITEN (-)	15	-917.159,25	-1.060.668,20
150050 - SUBSIDIIEN ARBEITEN FOYER 2011-2015	15	273.486,00	268.861,00
150059 - ABSCHREIBUNG SUBS. ARBEITEN FOYER	15	-37.484,35	-45.392,40
150060 - SUBSIDIIEN ARBEITEN MRS ST JOSEPH 2011-2016	15	2.799.507,00	2.799.507,00
150069 - ABSCHREIBUNG SUBS. ARBEITEN ST JOSEPH (-)	15	-354.528,24	-440.123,18
150070 - SUBSIDIIEN BETREUTE WOHNUNGEN	15	535.600,00	535.600,00
150079 - ABSCHREIBUNG RESIDENCES-SERVICE	15	-32.464,00	-48.696,00
150100 - RESERVEN KRANKENHAUSÄRZTE	15	1.406,15	1.406,15
150300 - SUBSIDIIEN "NATIONAL LOTTERIE" ST JOSEPH UND REGINA	15	55.837,79	55.837,79
150309 - ABSCHREIBUNG SUBSIDIIEN "NATIONAL LOTTERIE"	15	-41.877,08	-43.552,19
150500 - SPENDEN SONNENSCHIEIN FÜR BAU FOYER HORIZONT	15	749.972,01	749.972,01
150509 - ABSCHREIBUNG SPENDEN FOYER HORIZONT	15	-116.870,80	-140.244,96
150510 - SPENDE FÜR SENIORBUS	15	58.605,22	88.605,22
150600 - DIVERSE SPENDEN	15	-11.721,04	-23.442,08
150609 - ABSCHREIBUNG DIVERSE SPENDEN	15	134.405,32	134.405,32
150609 - AMORTISSEMENT DONS DIVERS (-)	15	-106.535,99	-107.906,61
Rückstellungen	16	0,00	25.000,00
Rückstellungen für Risiken und Aufwendungen	16	0,00	25.000,00
165200 - RÜCKSTELLUNG FÜR RISIKEN	16	0,00	25.000,00
Verbindlichkeiten	17/49	31.213.662,97	36.334.954,70
Verbindlichkeiten mit einer Restlaufzeit von mehr als einem Jahr	17	27.135.589,25	29.901.734,23
Finanzverbindlichkeiten mit einer Restlaufzeit von mehr als einem Jahr	170/4	27.135.589,25	29.901.734,23
Verbindlichkeiten bei Kreditinstituten mit einer Restlaufzeit von mehr als einem Jahr	173	27.135.589,25	29.901.734,23
173100 - ANLEIHE CRAC REGINA (Wallonische Region)	173	130.441,01	115.544,45
173101 - ANLEIHE CRAC LA KAN (Wallonische Region)	173	2.333.280,97	2.136.085,66
173103 - ANLEIHE CRAC BETREUTE WOHNUNGEN REGINA (WR)	173	457.923,76	431.143,80
173102 - ANLEIHE CRAC ST JOSEPH (Wallonische Region)	173	1.005.383,58	936.879,31
173200 - BANKKREDIT ANLAGEN 20 JAHRE REGINA	173	1.030.900,95	872.439,79
173202 - BANKKREDIT ANLAGEN 20 JAHRE LA KAN	173	3.508.833,63	3.273.549,51
173203 - BANKKREDIT ANLAGEN 20 JAHRE ST JOSEPH MRS	173	1.672.812,74	1.573.116,28
173204 - BANKKREDIT ANLAGEN 20 JAHRE FOYER HORIZONT	173	1.802.264,18	1.697.692,83
173205 - BANKKREDIT ANLAGEN 20 JAHRE BETREUTES WOHNEN REGI	173	1.193.748,43	1.123.372,90
173206 - BANKKREDIT ANLAGEN 20 JAHRE LEONI	173	14.000.000,00	13.218.310,20
173207 - BANKKREDIT ANLAGEN 15 JAHRE REGINA/ST JOSEPH	173	0,00	4.523.599,50
Verbindlichkeiten mit einer Restlaufzeit bis zu einem Jahr	42/48	4.062.852,21	6.155.593,54
Innerhalb eines Jahres fällig werdende Verbindlichkeiten mit einer ursprünglichen Laufzeit von	42	938.629,61	2.209.293,91
423000 - ZU ZAHLENDER ANLEIHETEIL CRAC REGINA (Wallonische Region)	42	14.331,79	14.896,41
423001 - ZU ZAHLENDER ANLEIHETEIL CRAC LA KAN (Wallonische Region)	42	179.931,66	197.195,31
423002 - ZU ZAHLENDER ANLEIHETEIL CRAC ST JOSEPH (Wallonische Reg)	42	65.616,33	199.644,65
423003 - ZU ZAHLENDER ANLEIHETEIL CRAC BETREUTE WOHNUNGEN (V)	42	24.101,24	26.779,96
423200 - ZU ZAHLENDER ANLEIHETEIL REGINA (20 Jahre)	42	153.103,04	158.461,16
423202 - ZU ZAHLENDER ANLEIHETEIL LA KAN (20 Jahre)	42	228.416,66	235.281,02
423203 - ZU ZAHLENDER ANLEIHETEIL ST JOSEPH (20 Jahre)	42	97.307,97	99.736,46
423204 - ZU ZAHLENDER ANLEIHETEIL FOYER HORIZONT (20 Jahre)	42	106.300,94	107.070,47
423205 - ZU ZAHLENDER ANLEIHETEIL BETREUTES WOHNEN REGINA (20	42	69.519,98	70.375,53
423206 - ZU ZAHLENDER ANLEIHETEIL LEONI (20 Jahre)	42	0,00	781.689,80
423207 - ZU ZAHLENDER ANLEIHETEIL REGINA/ST JOSEPH (15 Jahre)	42	0,00	318.163,14
Finanzverbindlichkeiten mit einer Restlaufzeit bis zu einem Jahr	43	0,00	0,00
Verbindlichkeiten bei Kreditinstituten mit einer Restlaufzeit bis zu einem Jahr	430/8	0,00	0,00
433000 - SCHULD IM LAUFENDEN KONTO	430/8	0,00	0,00
Verbindlichkeiten aus Lieferungen und Leistungen mit einer Restlaufzeit bis zu einem Jahr	44	959.794,10	1.699.533,78
Lieferanten und zu erhaltende Rechnungen mit Restlaufzeit bis zu einem Jahr	440/4	959.794,10	1.699.533,78
440000 - LIEFERANTEN	440/4	860.535,35	1.217.702,92
444000 - ZU ERHALTENE RECHNUNGEN	440/4	99.258,75	481.830,86

Verbindlichkeiten aufgrund von Steuern, Arbeitsentgelten und Soziallasten	45	2.098.803,39	2.187.499,16
Verbindlichkeiten aufgrund von Steuern	450/3	269.707,92	285.079,02
451010 - MWST AUF EU-EINKÄUFE	450/3	384,72	362,73
453000 - STEUERVORABZUG	450/3	269.323,20	284.716,29
Verbindlichkeiten aufgrund von Arbeitsentgelte und Soziallasten	454/9	1.829.095,47	1.902.420,14
454000 - ZU ZAHLENDE SOZIALLASTEN	454/9	73.891,46	59.207,78
455000 - ZU ZAHLENDE GEHÄLTER	454/9	15.334,48	26.611,69
456000 - RÜCKSTELLUNG URLAUBSGELD	454/9	1.541.803,35	1.663.362,05
459910 - INASTI VERWALTER	454/9	0,00	3.448,62
459920 - RÜCKSTELLUNG RÜCKZAHLUNGEN ETHIAS	454/9	14.000,00	0,00
459992 - RÜCKSTELLUNG SOZIALABKOMMEN 2018-2020	454/9	5.356,18	0,00
459999 - RÜCKSTELLUNG WIEDERERLANGENDE ARBEITSSTUNDEN	454/9	178.710,00	149.790,00
Übrige Verbindlichkeiten mit einer Restlaufzeit bis zu einem Jahr	47/48	65.625,11	59.266,69
482000 - KAUTION SCHLÜSSEL+TELEFON BW	47/48	2.065,00	2.040,00
482001 - KAUTION SCHLÜSSEL+TELEFON ASV	47/48	0,00	700,00
483000 - KAUTION AUF MATERIAL	47/48	-3.650,73	-7.916,96
489000 - VERSCHIEDENE SCHULDEN	47/48	31.144,30	21.596,71
489100 - SCHULDEN BETREUTE WOHNUNGEN	47/48	1.066,54	6.836,78
489319 - RÜCKZAHLUNG TAGESPREISANPASSUNG 2019	47/48	35.000,00	35.000,00
489320 - RÜCKZAHLUNG TAGESPREISANPASSUNG 2020	47/48	0,00	1.010,16
Rechnungsabgrenzungsposten - Passiva	492/3	15.221,51	277.626,93
492001 - ZU ZAHLENDE ZINSEN	492/3	6.695,79	0,00
492000 - ANZURECHNENDE AUSGABEN	492/3	0,00	107.638,93
493000 - ZU ÜBERTRAGENDE EINNAHMEN	492/3	8.525,72	169.988,00
Passiva	18172	42.792.877,79	47.623.391,18

Nr.	BE 0202.470.177	Voll-E 3.1
-----	-----------------	------------

JAHRESABSCHLUSS

BILANZ NACH ERGEBNISVERWENDUNG

	Anh.	Kodes	Geschäftsjahr	Vorhergehendes Geschäftsjahr
AKTIVA				
ERRICHTUNGS- UND ERWEITERUNGS-AUFWENDUNGEN	6.1	20		
ANLAGEVERMÖGEN		21/28	40.616.739	35.530.024
Immaterielle Anlagewerte	6.2	21		0
Sachanlagen	6.3	22/27	40.616.739	35.530.024
Grundstücke und Bauten		22	39.160.453	23.900.435
Anlagen, Maschinen und Betriebsausstattung		23	902.500	864.164
Geschäftsausstattung und Fuhrpark		24	553.786	593.331
Leasing und ähnliche Rechte		25		
Sonstige Sachanlagen		26		
Anlagen im Bau und geleistete Anzahlungen		27	0	10.172.094
Finanzanlagen	6,4/6,5,1	28		
Verbundene Unternehmen	6.15	280/1		
Beteiligungen		280		
Forderungen		281		
Andere Unternehmen, mit denen ein Beteiligungsverhältnis besteht	6.15	282/3		
Beteiligungen		282		
Forderungen		283		
Sonstige Finanzanlagen		284/8		
Aktien oder Anteile		284		
Forderungen und gezahlte Kautionen		285/8		
UMLAUFVERMÖGEN		29/58	7.006.653	7.262.854
Forderungen mit einer Restlaufzeit von mehr als einem Jahr		29	3.619.653	3.927.029
Forderungen aus Lieferungen und Leistungen		290		
Sonstige Forderungen		291	3.619.653	3.927.029
Vorräte und in Ausführung befindliche Bestellungen		3	99.166	89.889
Vorräte		30/36	99.166	89.889
Roh-, Hilfs- und Betriebsstoffe		30/31	99.166	89.889
Unfertige Erzeugnisse		32		
Fertige Erzeugnisse		33		
Waren		34		
Zum Verkauf bestimmte unbewegliche Gegenstände		35		
Geleistete Anzahlungen		36		
In Ausführung befindliche Bestellungen		37		
Forderungen mit einer Restlaufzeit bis zu einem Jahr		40/41	3.217.446	3.045.551
Forderungen aus Lieferungen und Leistungen		40	1.868.611	1.864.431
Sonstige Forderungen		41	1.348.835	1.181.120
Geldanlagen	6,5,1/6,6	50/53		
Eigene Anteile		50		
Sonstige Geldanlagen		51/53		
Flüssige Mittel		54/58	52.223	192.375
Rechnungsabgrenzungsposten	6.6	490/1	18.164	8.010
SUMME DER AKTIVA		20/58	47.623.391	42.792.878

Nr.	BE 0202.470.177		Voll-E 3.2
-----	-----------------	--	------------

	Anh.	Kodes	Geschäftsjahr	Vorhergehendes Geschäftsjahr
PASSIVA				
EIGENKAPITAL				
Einlage	6.7.1	10/15	11.263.436	11.579.215
Verfügbar		10/11	2.754.250	2.754.250
Nicht verfügbar		110		
		111	2.754.250	2.754.250
Neubewertungsrücklagen		12		
Rücklagen		13	257.744	221.852
Nicht verfügbare Rücklagen		130/1	39.496	37.701
Satzungsgemäße nicht verfügbare Rücklagen		1311	39.496	37.701
Erwerb eigener Aktien		1312		
Finanzielle Unterstützung		1313		
Sonstige		1319		
Steuerfreie Rücklagen		132		
Verfügbare Rücklagen		133	218.248	184.151
Gewinnvortrag (Verlustvortrag) (+)/(-)		14		
Kapitalsubventionen		15	8.251.443	8.603.113
Vorschuss an die Gesellschafter auf der Verteilung des Nettoaktiva		19		
RÜCKSTELLUNGEN UND AUFGESCHOBENE STEUERN		16	25.000	
Rückstellungen für Risiken und Aufwendungen		160/5	25.000	
Pensionen und ähnliche Verpflichtungen		160		
Steuern		161		
Große Reparaturen und Instandhaltungsarbeiten		162		
Umweltschutzverpflichtungen		163		
Sonstige Risiken und Aufwendungen	6.8	164/5	25.000	
Aufgeschobene Steuern		168		
VERBINDLICHKEITEN		17/49	36.334.955	31.213.663
Verbindlichkeiten mit einer Restlaufzeit von mehr als einem Jahr	6.9	17	29.901.734	27.135.589
Finanzverbindlichkeiten		170/4	29.901.734	27.135.589
Nachrangige Anleihen		170		
Nicht nachrangige Anleihen		171		
Verbindlichkeiten aufgrund von Leasing- und ähnlichen Verträgen		172		
Kreditinstitute		173	29.901.734	27.135.589
Sonstige Anleihen		174		
Verbindlichkeiten aus Lieferungen und Leistungen		175		
Lieferanten		1750		
Verbindlichkeiten aus Wechseln		1751		
Anzahlungen auf Bestellungen		176		
Sonstige Verbindlichkeiten		178/9		
Verbindlichkeiten mit einer Restlaufzeit bis zu einem Jahr	6.9	42/48	6.155.594	4.062.852
Innerhalb eines Jahres fällig werdende Verbindlichkeiten mit einer ursprünglichen Laufzeit von mehr als einem Jahr		42	2.209.294	938.630
Finanzverbindlichkeiten		43		
Kreditinstitute		430/8		
Sonstige Anleihen		439		
Verbindlichkeiten aus Lieferungen und Leistungen		44	1.699.534	959.794
Lieferanten		440/4	1.699.534	959.794
Verbindlichkeiten aus Wechseln		441		
Anzahlungen auf Bestellungen		46		
Verbindlichkeiten aufgrund von Steuern, Arbeitsentgelten und Soziallasten	6.9	45	2.187.499	2.098.803
Steuern		450/3	285.079	269.708
Arbeitsentgelte und Soziallasten		454/9	1.902.420	1.829.095
Sonstige Verbindlichkeiten		47/48	59.267	65.625
Rechnungsabgrenzungsposten	6.9	492/3	277.627	15.222
SUMME DER PASSIVA		10/49	47.623.391	42.792.878

BERICHT DES KOMMISSARS ÜBER DEN JAHRESABSCHLUSS ZUM 31. DEZEMBER 2020 AN DIE HAUPTVERSAMMLUNG DER GESELLSCHAFT „INAGO“ Gen.

Im Rahmen der gesetzlich vorgeschriebenen Kontrolle des Jahresabschlusses der Gesellschaft „INAGO“ Gen. („die Gesellschaft“) legen wir Ihnen unseren Bericht des Kommissars vor. Er enthält unseren Bericht über den Jahresabschluss sowie die sonstigen gesetzlichen und anderen rechtlichen Bestimmungen. Diese Berichtteile stellen ein untrennbares Ganzes dar.

Gemäß Vorschlag des geschäftsführenden Organs, auf Grundlage einer öffentlichen Ausschreibung zwecks Ernennung eines kommissarischen Wirtschaftsprüfers, wurden wir von der Generalversammlung am 12. Juni 2019 zum Kommissar ernannt. Unser Mandat als Kommissar endet mit dem Datum der Generalversammlung, die über den Jahresabschluss des am 31. Dezember 2021 abgeschlossenen Geschäftsjahres entscheidet. Wir haben die gesetzlich vorgeschriebene Kontrolle des Jahresabschlusses der Gesellschaft in fünf aufeinanderfolgenden Geschäftsjahren durchgeführt.

Bericht über den Jahresabschluss

Uneingeschränkter Bestätigungsvermerk

Wir haben den gemäß in Belgien geltenden Rechnungslegungsvorschriften erstellten Jahresabschluss der Gesellschaft geprüft, einschließlich der Bilanz zum 31. Dezember 2020, sowie der Gewinn- und Verlustrechnung für das abgelaufene Jahr und des Anhangs. Die Bilanzsumme beträgt 47.623.391 € und die Gewinn- und Verlustrechnung des Geschäftsjahres weist einen Jahresüberschuss von 35.891 € aus.

Nach unserer Beurteilung vermittelt der Jahresabschluss, in Übereinstimmung mit den in Belgien anwendbaren buchhalterischen Vorschriften, ein den tatsächlichen Verhältnissen entsprechendes Bild der Vermögens- und Finanzlage der Gesellschaft zum 31. Dezember 2020 sowie der Ertragslage für das an diesem Stichtag endende Geschäftsjahr.

Grundlage für den uneingeschränkten Bestätigungsvermerk

Wir haben unsere Abschlussprüfung in Übereinstimmung mit den in Belgien verabschiedeten Internationalen Prüfungsstandards (ISA) durchgeführt. Unsere Verantwortlichkeiten im Rahmen dieser Standards sind im Abschnitt „Verantwortung des Kommissars bezüglich der Abschlussprüfung“ dieses Berichts ausführlicher beschrieben. Wir haben alle sonstigen beruflichen Pflichten erfüllt, die für die Prüfung der Jahresabschlüsse in Belgien gelten, einschließlich derjenigen, die die Unabhängigkeit betreffen.

Wir haben von dem geschäftsführenden Organ sowie den Verantwortlichen der Gesellschaft die im Rahmen unserer Prüfung erforderlichen Erklärungen und Auskünfte erhalten.

Wir sind der Auffassung, dass die von uns erlangten Prüfungsnachweise ausreichend und geeignet sind, um als Grundlage für unser Prüfungsurteil zu dienen.

Verantwortung des geschäftsführenden Organs bezüglich der Erstellung des Jahresabschlusses

Das geschäftsführende Organ ist verantwortlich für die Aufstellung und sachgerechte Gesamtdarstellung dieses Abschlusses in Übereinstimmung mit den in Belgien anwendbaren buchhalterischen Vorschriften und für die internen Kontrollen, die es als notwendig erachtet, um die Aufstellung eines Abschlusses zu ermöglichen, der frei von wesentlichen – beabsichtigten oder unbeabsichtigten – falschen Darstellungen ist.

Bei der Aufstellung des Jahresabschlusses ist das geschäftsführende Organ dafür verantwortlich, die Fähigkeit der Gesellschaft zur Fortführung der Unternehmenstätigkeit zu beurteilen, Sachverhalte im Zusammenhang mit der Fortführung der Unternehmenstätigkeit – sofern einschlägig – anzugeben, sowie dafür, den Rechnungslegungsgrundsatz der Fortführung der Unternehmenstätigkeit anzuwenden, es sei denn, das geschäftsführende Organ beabsichtigt, entweder die Gesellschaft zu liquidieren oder die Unternehmenstätigkeit einzustellen, oder hat keine realistische Alternative dazu.

Verantwortung des Kommissars bezüglich der Abschlussprüfung

Unsere Ziele sind, hinreichende Sicherheit darüber zu erlangen, ob der Jahresabschluss als Ganzes frei von wesentlichen – beabsichtigten oder unbeabsichtigten – falschen Darstellungen ist, und einen Bericht des Kommissars zu erteilen, der unser Prüfungsurteil beinhaltet. Hinreichende Sicherheit ist ein hohes Maß an Sicherheit, aber keine Garantie dafür, dass eine in Übereinstimmung mit den ISA durchgeführte Abschlussprüfung eine wesentliche falsche Darstellung, falls eine solche vorliegt, stets aufdeckt. Falsche Darstellungen können aus dolosen Handlungen oder Irrtümern resultieren und werden als wesentlich angesehen, wenn von ihnen einzeln oder insgesamt vernünftigerweise erwartet werden könnte, dass sie die auf der Grundlage dieses Jahresabschlusses getroffenen wirtschaftlichen Entscheidungen von Nutzern beeinflussen.

Bei der Durchführung unserer Prüfung respektieren wir den rechtlichen, regulatorischen und normativen Rahmen, der für die Prüfung von Jahresabschlüssen in Belgien gilt. Der Umfang der gesetzlichen Abschlussprüfung umfasst keine Sicherheit über die Zukunftsfähigkeit der Gesellschaft oder die Effizienz oder Effektivität, mit der das Verwaltungsorgan die Geschäfte der Gesellschaft geführt hat oder führen wird. Unsere Verantwortlichkeiten in Bezug auf die Anwendung des Rechnungslegungsgrundsatzes der Fortführung der Unternehmenstätigkeit durch das Verwaltungsorgan sind im Folgenden beschrieben.

Als Teil einer Abschlussprüfung in Übereinstimmung mit den ISA üben wir während der gesamten Abschlussprüfung pflichtgemäßes Ermessen aus und bewahren eine kritische Grundhaltung. Darüber hinaus gilt:

- Wir identifizieren und beurteilen die Risiken wesentlicher – beabsichtigter oder unbeabsichtigter – falscher Darstellungen im Abschluss, definieren die diesem Risiko angemessenen Prüfungshandlungen, führen sie durch und erlangen Prüfungsnachweise, die ausreichend und geeignet sind, um als Grundlage für unser Prüfungsurteil zu dienen. Das Risiko, dass aus dolosen Handlungen resultierende wesentliche falsche Darstellungen nicht aufgedeckt werden, ist höher als ein aus Irrtümern resultierendes, da dolose Handlungen betrügerisches Zusammenwirken, Fälschungen, beabsichtigte Auslassungen, irreführende Darstellungen oder das Außerkraftsetzen interner Kontrollen beinhalten können.
- Wir gewinnen ein Verständnis von dem für die Abschlussprüfung relevanten internen Kontrollsystem, um Prüfungshandlungen zu planen, die unter den gegebenen Umständen angemessen sind, jedoch nicht mit dem Ziel, ein Prüfungsurteil zur Wirksamkeit des internen Kontrollsystems der Gesellschaft abzugeben.

- Wir beurteilen die Angemessenheit der vom geschäftsführenden Organ angewandten Rechnungslegungsmethoden sowie die Vertretbarkeit der von ihm dargestellten geschätzten Werte in der Rechnungslegung und damit zusammenhängende Angaben.
- Wir ziehen Schlussfolgerungen über die Angemessenheit der Anwendung des Rechnungslegungsgrundsatzes der Fortführung der Unternehmenstätigkeit durch das geschäftsführende Organ sowie, auf der Grundlage der erlangten Prüfungsnachweise, ob eine wesentliche Unsicherheit im Zusammenhang mit Ereignissen oder Gegebenheiten besteht, die erhebliche Zweifel an der Fähigkeit der Gesellschaft zur Fortführung der Unternehmenstätigkeit aufwerfen kann. Falls wir die Schlussfolgerung ziehen, dass eine wesentliche Unsicherheit besteht, sind wir verpflichtet, in unserem Bericht auf die dazugehörigen Angaben im Jahresabschluss aufmerksam zu machen oder, falls diese Angaben unangemessen sind, unser Prüfungsurteil zu modifizieren. Wir ziehen unsere Schlussfolgerungen auf der Grundlage der bis zum Datum unseres Berichts erlangten Prüfungsnachweise. Zukünftige Ereignisse oder Gegebenheiten können jedoch die Abkehr der Gesellschaft von der Fortführung der Unternehmenstätigkeit zur Folge haben.
- Wir beurteilen die Gesamtdarstellung, den Aufbau und den Inhalt des Jahresabschlusses einschließlich der Angaben sowie ob der Jahresabschluss die zugrunde liegenden Geschäftsvorfälle und Ereignisse in einer Weise wiedergibt, dass ein möglichst getreues Bild erreicht wird.

Wir tauschen uns mit dem geschäftsführenden Organ unter anderem über den geplanten Umfang und die geplante zeitliche Einteilung der Abschlussprüfung sowie über bedeutsame Prüfungsfeststellungen, einschließlich etwaiger bedeutsamer Mängel im internen Kontrollsystem, die wir während unserer Abschlussprüfung erkennen, aus.

Sonstige gesetzliche und andere rechtliche Anforderungen

Verantwortung des geschäftsführenden Organs

Das geschäftsführende Organ ist verantwortlich für die Erstellung und den Inhalt des Lageberichtes, die Berücksichtigung der gesetzlichen und rechtlichen Bestimmungen über die Führung der Buchhaltung sowie die Berücksichtigung des Gesetzbuches der Gesellschaften und Vereinigungen und der Satzungen der Gesellschaft.

Verantwortung des Kommissars

Im Rahmen unseres Mandats und gemäß der belgischen Zusatznorm (überarbeitete Version 2020) zu den in Belgien anwendbaren Internationalen Prüfungsstandards (ISA) besteht unsere Verantwortung darin, in allen wesentlichen Belangen, die Erstellung des Lageberichts sowie die Einhaltung gewisser Bestimmungen des Gesetzbuches der Gesellschaften und Vereinigungen und der Satzungen, zu prüfen. Über diese Punkte haben wir Bericht zu erstatten.

Im Lagebericht behandelte Aspekte

Nach gesonderter Prüfung steht der Lagebericht, unserer Auffassung nach, einerseits im Einklang mit dem Jahresabschluss für das genannte Geschäftsjahr und wurde andererseits gemäß den Artikeln 3:5 und 3:6 des Gesetzbuches der Gesellschaften und Vereinigungen erstellt.

Im Rahmen unserer Abschlussprüfung müssen wir ebenfalls abwägen, ob angesichts der bei der Prüfung des Jahresabschlusses gewonnenen Erkenntnisse und des gewonnenen Verständnisses über die Gesellschaft und ihr Umfeld wesentliche fehlerhafte Angaben – wie eine falsch oder irreführend formulierte Information, im Lagebericht enthalten sind. Auf Grundlage dessen haben wir Ihnen keine wesentlichen fehlerhaften Angaben mitzuteilen.

Hinweis zur Sozialbilanz

Die Sozialbilanz, die gemäß Artikel 3:12, § 1, 8^o des Gesetzbuches der Gesellschaften und Vereinigungen bei der Belgischen Nationalbank zu hinterlegen ist, behandelt bezüglich Form und Inhalt die von dem Gesetzbuch verlangten Informationen, einschließlich derer bezüglich Entlohnungen und Weiterbildungen, und beinhaltet keine Auskünfte, die in offensichtlichem Widerspruch stehen zu den Informationen, über die wir im Rahmen unseres Mandats verfügen.

Angaben zur Unabhängigkeit

Unsere Prüfungsgesellschaft und unser Netzwerk haben keine Aufträge ausgeführt, die mit der gesetzlichen Abschlussprüfung nicht vereinbar sind, und unsere Prüfungsgesellschaft ist im Verlaufe unseres Mandats gegenüber der Gesellschaft unabhängig geblieben.

Sonstige Angaben

- Abgesehen von formellen Aspekten geringfügiger Art erfolgte die Buchführung gemäß den in Belgien gültigen gesetzlichen Bestimmungen und Vorschriften.
- Der Ergebnisverwendungsvorschlag an die Generalversammlung entspricht den gesetzlichen Bestimmungen und den Satzungen.
- Unsere Ernennung als Kommissar der Gesellschaft wurde nicht, wie in Artikel 2:8, Abs. 1, §1, 5^o und Artikel 2:14 des Gesetzbuchs der Gesellschaften und Vereinigungen vorgesehen, in den Anhängen des Belgischen Staatsanzeigers veröffentlicht. Des Weiteren haben wir Ihnen keine Handlungen oder Beschlüsse mitzuteilen, die als Verstoß gegen die Satzungen oder das Gesetzbuch der Gesellschaften und Vereinigungen zu werten wären.

Eupen, den 3. Mai 2021

TKS AUDIT GmbH
Kommissar,
vertreten durch



Alain KOHNEN,
Wirtschaftsprüfer

Liste der Bieter von Bauaufträgen, Materiallieferungen und Dienstleistungen 2020

Einrichtung	Betreff	Vergabeverfahren	Erfolgreicher Bieter	Betrag ohne MWSt.
Inago	Inkontinenzmaterial Einkaufsverband	Verhandlungsverfahren ohne Bekanntmachung	ESSITY Belgium NV (4801 STEMBERT)	227.111,25 €
Inago	Betriebsrevisor	Verhandlungsverfahren ohne Bekanntmachung	TKS Audit Sprl (4700 EUPEN)	26.250,00 € / 3 Jahre
Alle Einrichtungen	Arbeitskleidung	Wettbewerbsverfahren mit Verhandlung	DEPAIRON (4880 AUBEL)	16.000 €
Inago	Versicherungen	Wettbewerbsverfahren mit Verhandlung	AXA (1000 BRUXELLES)	–
Residenz Leoni	Küchenausrüstung	Verhandlungsverfahren ohne Bekanntmachung	GBM	48.579 €
Residenz Regina	Pflegerufsystem	Verhandlungsverfahren	TELEVIC	82.800,00 €
Residenz La Kan	Brotlieferung (01/04/2020 bis 31/07/2021)	Verhandlungsverfahren ohne Bekanntmachung	JEANPIERRE (4880 Aubel)	
Residenz Régina und Pflegezentrum St. Joseph	Brotlieferung (01/04/2020 bis 31/07/2021)	Verhandlungsverfahren ohne Bekanntmachung	OTTEN (4850 Montzen)	
Alle Einrichtungen	Kaffee (01/04/2020 bis 31/07/2021)	Verhandlungsverfahren ohne Bekanntmachung	CAFE LIEGEOIS (4651 Battice)	
Alle Einrichtungen	Nahrungsmittel (01/04/2020 bis 31/07/2021)	Verhandlungsverfahren ohne Bekanntmachung	JAVA (3111 Rotselaar) - CAMAL (4671 Barchon) - SOLUCIOUS (2880 Bornem) – BIDFOOD (6530 Thuin)	
Alle Einrichtungen	Getränke (01/04/2020 bis 31/03/2021)	Verhandlungsverfahren ohne Bekanntmachung	GROOTEN Drink (4710 Lontzen)	
Alle Einrichtungen	Kartoffel (01/4/2020 bis 31/03/2021)	Verhandlungsverfahren ohne Bekanntmachung	BONNI (4710 Lontzen)	
Alle Einrichtungen	Strom - Gas 2019 – 2021	Gemeinsamer Vertrag mit der Provinz Lüttich - öffentliche Ausschreibung	Niederspannung: ENI (1800 Vilvoorde) Hochspannung + Gas: EDF LUMINUS (1000 Bruxelles)	