

CENTRE DE SOINS ST-JOSEPH



APPARTEMENTS SUPERVISES "L'ENVOL"



RESIDENCE LA KAN



RESIDENCE REGINA



RESIDENCES-SERVICES "LA COLOMBE"



FOYER HORIZON



R A P P O R T

Exercice 2019

du conseil d'administration d'INAGO pour l'exercice 2019

**Assemblée générale ordinaire du
16 juin 2020**

Mesdames, Messieurs,

En exécution de l'article 24 des statuts d'INAGO, le Conseil d'administration a l'honneur de soumettre à l'Assemblée Générale son rapport annuel sur l'activité et la gestion de l'Intercommunale.

CONSEIL D'ADMINISTRATION

⇔ Délégués de la Commune de LA CALAMINE

- ♦ STROUGMAYER Marcel (à partir du 29/04/2019)
- ♦ MUNNIX Max (jusqu'au 28/04/2019)

⇔ Délégués de la Commune de PLOMBIERES

- ♦ HOUBBEN Davina, présidente (à partir du 29/04/2019)
- ♦ HAGEN Bénédicte (à partir du 29/04/2019)
- ♦ DECKERS Jonathan, vice-président (jusqu'au 28/04/2019)

⇔ Délégués de la Commune d'AUBEL

- ♦ LEGER Bénédicte, vice-présidente (à partir du 29/04/2019)
- ♦ MOXHET Jean-Jacques (à partir du 29/04/2019)

⇔ Délégués du CPAS de LA CALAMINE

- ♦ DUMBRUCH Catherine (à partir du 29/04/2019)
- ♦ MOSTERT Louis (jusqu'au 28/04/2019)

⇔ Délégués du CPAS de PLOMBIERES

- ♦ LINCKENS Christiane (jusqu'au 28/04/2019)

⇔ Délégués du CPAS d'AUBEL

- ♦ CABAY Evrard (toute l'année)

REVISEUR D'ENTREPRISE

- ♦ ACF Audit Belgium SA – 4700 EUPEN

EVOLUTION DU CAPITAL SOCIAL

1967 ⇒	Constitution de l'intercommunale.	379.624,00 €
1974 ⇒	Construction de la Résidence REGINA (+ 759.248,00 €)	1.138.872,00 €
1984 ⇒	Rénovation de la MRS. ST-JOSEPH (+ 156.024,00 €)	1.294.897,00 €
1990 ⇒	Salle de séjour de la Résidence REGINA et quatrième étage de la MRS. ST-JOSEPH (+ 123.947,00 €)	1.418.843,00 €
1993 ⇒	Chauffage + 6 nouvelles chambres de la Résidence REGINA (+ 173.525,00 €)	1.592.369,00 €
2003 ⇒	Extension et rénovation de la Résidence REGINA (+ 249.982,36 €)	1.842.392,80 €
2004 ⇒	Fixation des parts de 24,79 € à 25 € (+ 15.607,20 € prélevés sur réserves) Entrée de la commune d'Aubel (+ 52.600 €) et du CPAS d'Aubel (+ 700.000 €)	2.610.600,00 €
2009 ⇒	Extension et rénovation de la Résidence LA KAN (+ 125.000 € - apport du CPAS d'Aubel)	2.735.600,00 €
2012 ⇒	Extension du terrain pour parking de la Résidence LA KAN (+ 18.650 € - apport du CPAS d'Aubel)	2.754.250,00 €

COOPERATEURS AU 31/12/2019 (parts sociales à 25 €)

	<u>Parts sociales</u>
Commune de La Calamine	2.699 entièrement libérées
C.P.A.S. de La Calamine	35.358 entièrement libérées
Commune de Plombières	2.517 entièrement libérées
C.P.A.S. de Plombières	33.746 entièrement libérées
Commune d'Aubel	2.104 entièrement libérées
C.P.A.S. d'Aubel	33.746 entièrement libérées
TOTAL	110.170 parts

Mesdames, Messieurs,

Ce rapport est rédigé et sera lu dans des circonstances jamais connues dans la longue histoire de l'intercommunale. L'apparition du virus COVID-19 a bouleversé les priorités, mis le personnel à contribution dans une mesure inattendue (tant physiquement que psychologiquement). Il s'avère impossible de prévoir l'évolution à court terme de nos établissements. Le plan stratégique -et tout particulièrement son timing- devra être revu après la crise.

Nous ne pouvons passer en revue cette année 2019 sans souligner, avant tout, l'engagement EXCEPTIONNEL de notre personnel, en ces circonstances qui nécessitent de braver ses peurs, d'avoir une rigueur extrême dans les procédures et d'accepter une grande flexibilité dans son organisation. Nous voyons cet engagement dans tous les domaines : dans les soins, l'animation, l'entretien, la cuisine, l'administration, la technique et l'informatique. Chacun contribue à sa manière à rendre supportable le quotidien de nos résidents.

Ce rapport se présentera de ce fait de manière sobre.

* * * * *

En avril 2019, le conseil d'administration a été renouvelé. Cette équipe -puisque les décisions se prennent dans un esprit de grande collégialité, comme lors de la législature précédente- a pu rapidement prendre ses marques, en ajoutant quelques accents supplémentaires aux efforts antérieurs.

① L'amélioration continue des conditions de vie des résidents par leur autodétermination et le sentiment d'utilité

- ↪ LES ENGAGEMENTS DE PERSONNEL SUPPLEMENTAIRE sont davantage orientés vers les activités de loisirs, d'occupation, de réalisation d'actes de la vie journalière. Par une présence accrue de ce que nous appelons les « maîtresses de maison » (y compris le week-end), ainsi que de personnes à formation paramédicale ou éducative, les résidents remplissent leurs journées avec des activités qui leur conviennent. Par ailleurs, cette présence soulage les soignants qui peuvent se concentrer sur les soins à apporter aux résidents.
- ↪ L'ESPRIT « TUBBEMODELLEN » se développe dans toutes les maisons. La vie participative des résidents implique que tout le personnel y adhère et collabore de manière multidisciplinaire.
- ↪ Nos établissements ont eu l'honneur de faire l'objet de nombreux REPORTAGES et ARTICLES dans les médias nationaux et régionaux, tant dans la presse écrite que les médias audio-visuels. INAGO a même pu être le lieu de lancement d'une campagne Tubbemodellen pour toute la Wallonie, grâce aux efforts conjugués de la Ministre de la Région Wallonne, de l'AVIQ et de la Fondation Roi Baudouin.
- ↪ Cette nouvelle manière de vivre met en lumière des besoins nouveaux en termes d'infrastructure. En effet, seule la MRS St-Joseph, avec ses grands espaces communautaires, répond à ces attentes. La structure des autres bâtiments, planifiée il y a 20 ans, devra être revue.

② Le développement de services alternatifs à la maison de repos pour les seniors non-dépendants et les personnes autonomes en situations de handicap

- ↪ Le modèle des résidences-services fait ses preuves, à Moresnet (Résidence « La Colombe »), comme ailleurs en Belgique. Chaque maison de repos devrait, à terme, disposer d'appartements de ce type en sa proximité.
- ↪ Le modèle de participation et de cogestion « Tubbe » est également transposable à des appartements pour seniors sans le label « résidences-services ». Il est imaginable dans des villages où il n'y a pas de maison de repos.

↳ Des appartements supervisés pour personnes avec handicap léger vont voir le jour au centre de soins St Joseph. Cet ensemble, dénommé « l'Envol », offrira un hébergement à 12 jeunes adultes. L'emménagement, prévu le jour de la décision de confinement pour coronavirus, a été reporté.

③ Le développement de structures adaptées pour les personnes à forte dépendance à cause de leur pathologie ou de leur handicap

- ↳ Ces résidents, accueillis majoritairement à la MRS St Joseph, doivent bénéficier d'un hébergement qui leur soit spécifiquement dédié par les autorités compétentes.
- ↳ Depuis le 1^{er} janvier 2019, le financement des journées d'hébergement des résidents à pathologie neurologique est du seul domaine fédéral. Or il n'y a pas d'interlocuteur politique au niveau fédéral depuis un temps certain.
- ↳ L'hébergement de résidents à handicap lourd est de la compétence de la branche « Handicap » de l'AViQ. Or, nos lits sont de la branche « Aînés » de l'AViQ. Nous maintenons des contacts très réguliers avec l'AViQ pour faire évoluer cet agrément.

④ Le coût des services pour nos résidents

Lors de la dernière législature, les prix ont été harmonisés entre les différents établissements. Au 1^{er} décembre 2019, ces prix ont été revus à la hausse.

Chambre à deux	Prix	Chambre individuelle	Prix
Avec cabinet de toilette (Regina et St Joseph)	45,50 €/J	Avec cabinet de toilette	49,50 €/J
		Court séjour ch. individuelle	Prix
		Avec cabinet de toilette + TV	+1 €/J
Réductions (cumulables)	→ Habitants intercommunale		- 2,00 €/J
	→ Couples (par conjoint)		- 5,00 €/J
	→ Absence		- 3,75 €/J
	→ Petite chambre (Regina)		- 1,00 €/J

Les prix pratiqués par notre intercommunale se situent sous les prix des établissements voisins. L'intervention des CPAS n'augmente que très peu. L'évolution des charges nécessitera cependant encore une hausse à l'avenir.

5 L'orientation de notre pôle support

↪ Le personnel du pôle support travaille au siège social de l'intercommunale, rue du village à Moresnet. Il a plusieurs objectifs :

- 1) Répondre aux obligations légales d'INAGO en tant qu'intercommunale, employeur et prestataire de services sociaux (gestion des ressources humaines, gestion des instances officielles de l'intercommunale, gestion des finances et de la comptabilité)
- 2) Fournir aux établissements d'INAGO un support dans des domaines qui demandent une expertise particulière (informatique, technique, juridique)
- 3) Depuis le 1^{er} janvier 2019, le pôle support travaille encore davantage pour l'asbl Kathleos dans plusieurs de ces domaines (notamment la gestion des dossiers du personnel et leur paie)

↪ La structure du pôle support s'est modifiée par la création d'un poste d'adjoint à la direction générale qui, outre la coordination quotidienne de l'ensemble des services du pôle support, a pour missions transversales la communication, la mobilité et le développement durable.

↪ Les postes de responsable de la qualité des cuisines et de responsable de la qualité des soins ne sont pas occupés pour l'instant. Si la qualité des cuisines est reprise dorénavant dans les tâches des jeunes cuisiniers en chef, l'absence d'une personne coordinatrice de la qualité des soins se fait ressentir dans des circonstances comme celles connues actuellement. Cette absence implique que les membres du comité de direction (non spécialisés dans le domaine des soins) doivent unir leurs connaissances et aboutir à un consensus quant au comportement à adopter.

* * * * *

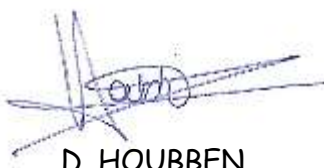
Il appartient à l'assemblée générale, représentative des communes et CPAS associés, d'apprécier s'il y a lieu de donner décharge au conseil d'administration de sa mission pour l'année 2019.

Moresnet, en mai 2020


Pour le conseil d'administration,



J.-M. KOHNEN
Directeur général



D. HOUBBEN
Présidente

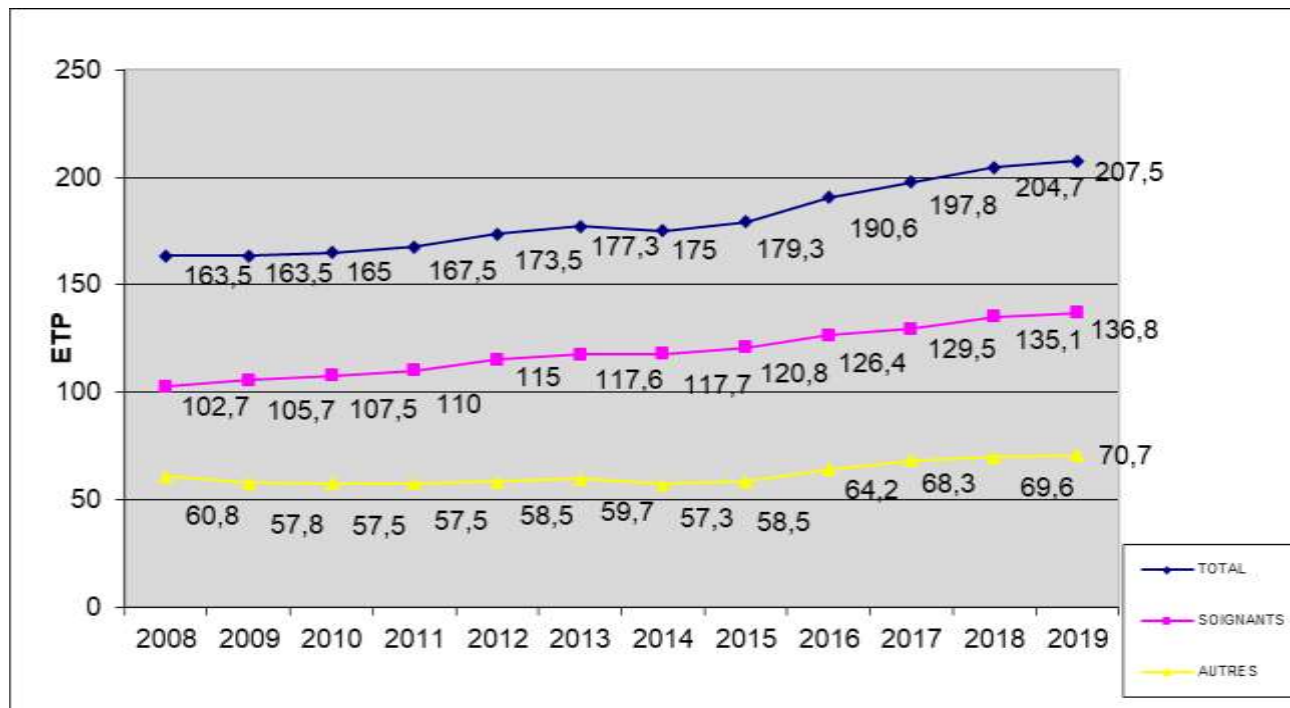


B. LEGER
Vice-Présidente

Evolution de ces dernières années

Ligne de développement du volume du personnel effectivement présent

(en équivalents temps plein)

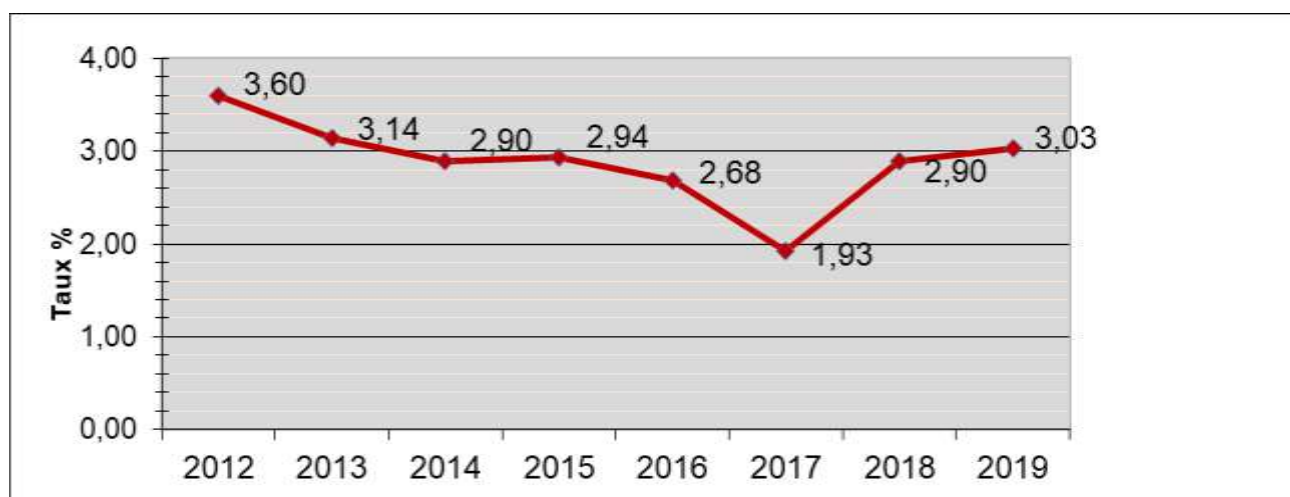


(étudiants compris, absences de longue durée non comprises)

Soignants = personnel infirmier, soignant, paramédical et d'animation

Autres = personnel d'hôtellerie, de maintenance et d'administration

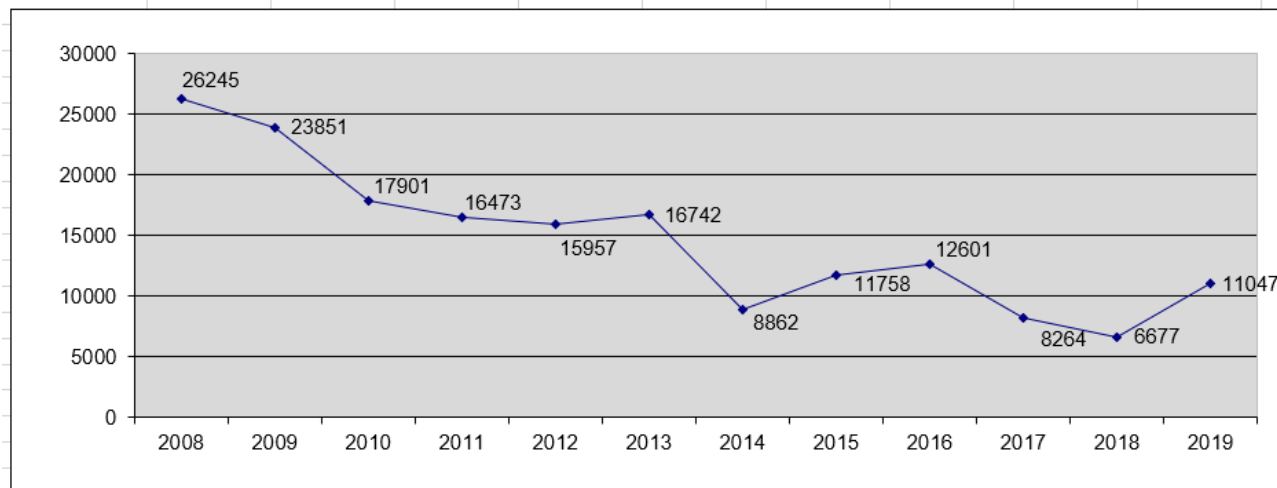
Evolution du taux d'absentéisme du personnel



Ce tableau est un des indicateurs dont il faut tenir compte dans l'analyse de la charge psycho-sociale. L'enquête, effectuée en 2018 par notre service externe de prévention et de protection des lieux de travail (SEPP) LIANTIS, a été remplie anonymement par 73% de notre personnel. Elle a permis une analyse affinée de la charge psycho-sociale, unité par unité de vie, service par service. Si la plupart des indicateurs étaient au vert, nous avons, également en concertation avec les organisations syndicales (réunions au sein du comité de prévention et de protection sur les lieux de travail - CPPT), procédé aux améliorations nécessaires en 2019. Nous poursuivons cet effort en 2020.

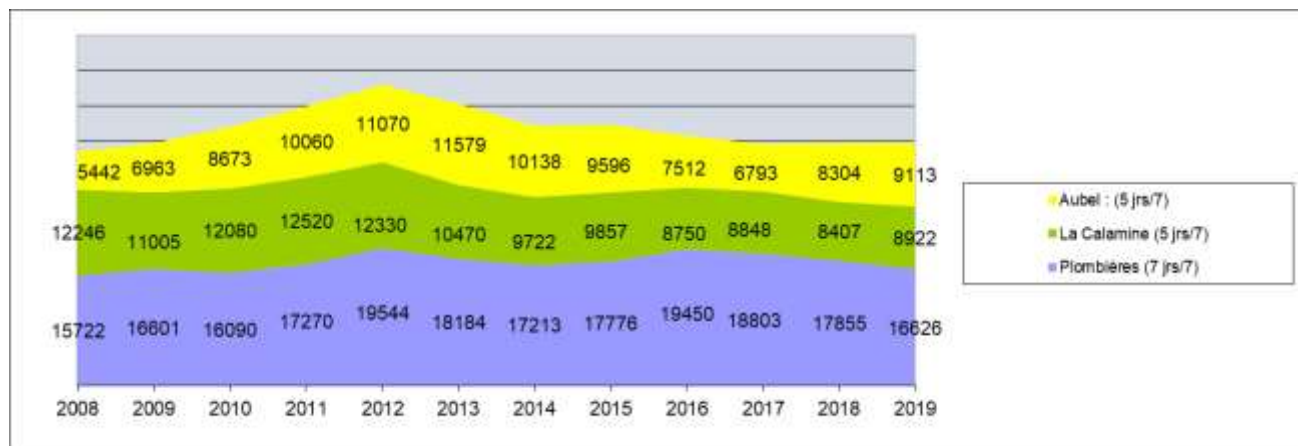
Evolution des interventions des CPAS dans l'hébergement (à titre d'aide sociale)

- en euros

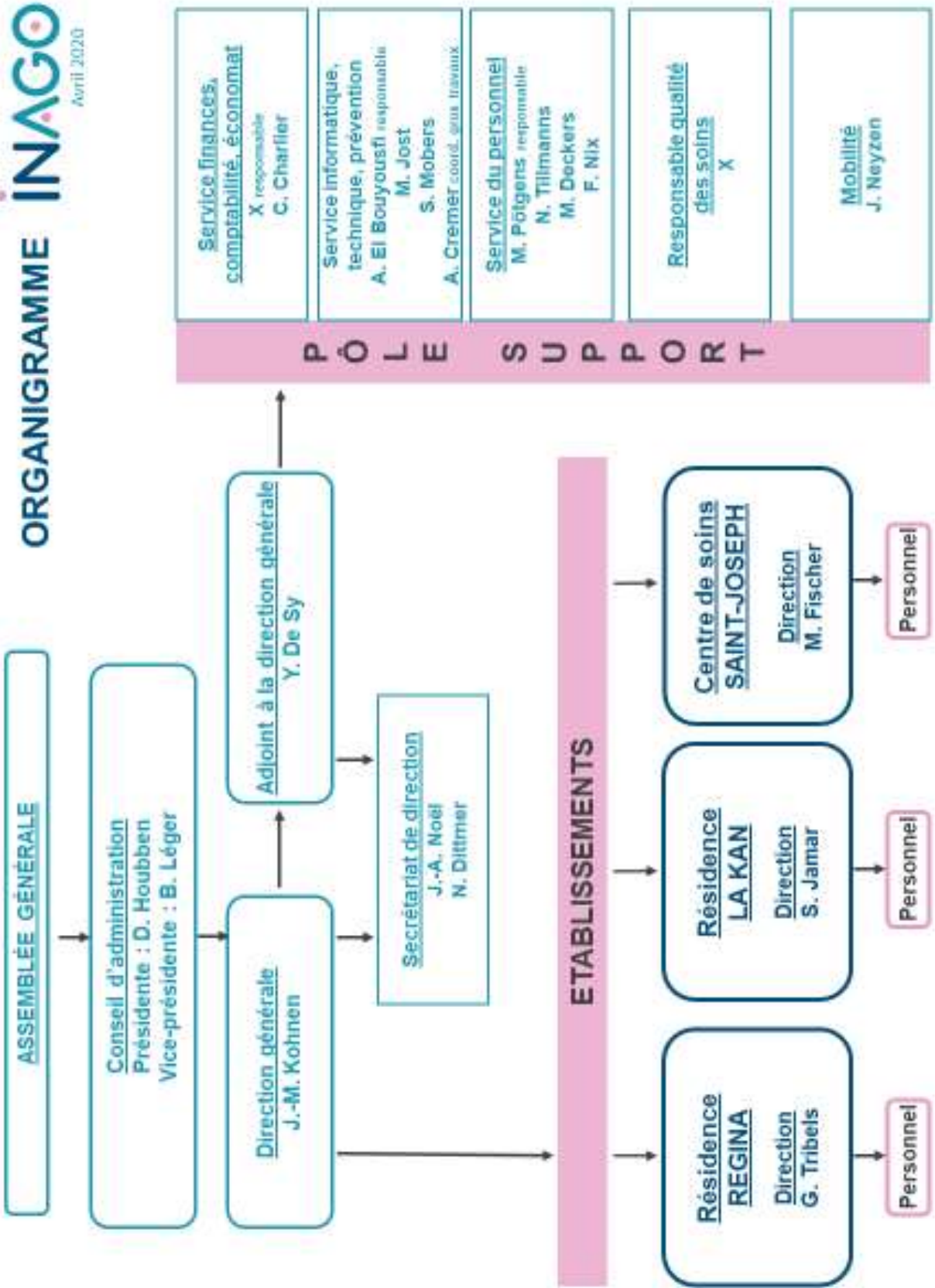


Les interventions des CPAS au titre d'aide sociale (manque de ressources de résidents) ont légèrement augmenté (mais certaines interventions ont été faites à titre d'avance sur octroi d'une allocation pour personnes âgées. Ces montants ont été récupérés ensuite par le CPAS). Ces interventions, pour un total de 11.047,04 €, représentent seulement **0,2%** du montant total des recettes d'hébergement

Evolution des repas à domicile



A Aubel et La Calamine, le nombre de repas a augmenté. A Plombières, la baisse fut assez importante en début d'année, suite au départ de plusieurs bénéficiaires vers des maisons de repos. La situation s'est cependant redressée en fin d'année.



Nos établissements

Occupation

L'occupation a été excellente avec un taux de **100 %** (comme les années précédentes).

Les mouvements au sein des résidents cette année : 12 personnes sont entrées (17 en 2018) dont 1 de Plombières, 3 de La Calamine et 8 d'autres communes.

Il y eut également 13 sorties (17 en 2018), dont 9 décès (8 en 2018), 4 départs vers une autre institution et 2 retours à domicile.

Origine des résidents

Le tableau de la page suivante montre que le nombre de résidents provenant des communes associées n'est pas majoritaire. Cela s'explique par la spécialisation de notre institution dans l'accueil de résidents atteints de pathologies spécifiques, ce qui lui confère une vocation régionale (plutôt que locale).

Intervention des CPAS

En 2019, un CPAS a dû intervenir dans les frais d'hébergement pour 1.677,40 €.

L'aspect innovateur de la MRS

Les trois unités spécifiques (pour résidents à pathologie neurologique, pour résidents à troubles de comportement sévères et pour résidents avec handicap physique et mental grave) ont chacune leur place dans l'offre de services, non seulement au niveau local ou supra-local, mais même régional.

Les résidents à pathologie neurologique « agréée » (coma et Huntington) continuent à être financés par l'Etat fédéral, alors que les maisons de repos et de soins sont financées par le pouvoir régional (via l'AVIQ pour la Wallonie). L'établissement a hébergé en moyenne 7 résidents à pathologie neurologique « agréée ».

Nous poursuivons nos efforts pour faire agréer officiellement ce type de structures

Les appartements supervisés pour personnes à handicap léger

Ces appartements sont en cours de finalisation. Ils devraient être occupés à partir de 2020.

**Répartition des résidents et des journées d'hébergement par
communauté et communes d'origine**

COMMUNE	PERSONNES	JOURNEES	%
Plombières	15	4918	22
Welkenraedt	5	1185	
Verviers	4	1460	
Liège	4	1460	
Lierneux	2	77	
Pepinster	2	730	
Saint-Mard	2	458	
Spa	2	730	
Stavelot	2	618	
Ans	1	305	
Aywaille	1	360	
Faimes	1	365	
Fléron	1	365	
Limbourg	1	190	
Grâce-Hollogne	1	365	
Herve	1	3	
Jalhay	1	365	
Jambes	1	365	
Malmedy	1	118	
Baelen	1	365	
Sart-Lez-Spa	1	56	
Theux	1	365	
Wavre	1	1	
Woluwe-St-Lambert	1	365	

COMMUNAUTE FRANCAISE	53	15589	71
-----------------------------	-----------	--------------	-----------

La Calamine	13	3440	16
Eupen	4	808	
Raeren	4	1110	
Büllingen	1	33	
Lontzen	2	641	
Amel	1	365	

COMMUNAUTE GERMANOPHONE	25	6397	29
------------------------------------	-----------	-------------	-----------

TOTAL	78	21986	
--------------	-----------	--------------	--

Occupation et origine des résidents en MR-MRS

Les entrées :

Le long séjour :

Les 90 lits de long séjour ont été occupés à 100 %.

23 nouveaux résidents ont rejoint la maison de repos, soit 9 de La Calamine et 14 de Plombières.

Le court séjour :

Les 3 lits de court séjour ont été occupés à 100 % par 37 personnes, dont 17 originaires de La Calamine, 15 de Plombières et 5 d'autres communes.

Les départs :

Long séjour :

25 résidents sont sortis, dont 25 par décès

Court séjour

33 résidents sont sortis, dont 29 sont rentrés au domicile, 4 sont passés en long séjour.

Intervention des CPAS

En 2019, les CPAS de Plombières et La Calamine ont dû intervenir dans les frais d'hébergement pour 9.286,93 €. (5.312,04 € en 2018)

Le centre d'accueil et de soins de jour

En 2019, 35 bénéficiaires ont été présents pour un total de 3118 journées (en 2018 : 24 bénéficiaires pour un total de 1.988 jours). Ils proviennent de Plombières (17), La Calamine (15) et d'autres communes (3).

Ce service a littéralement « explosé » tant les demandes étaient importantes, surtout en début d'année.

Les résidences-services « La Colombe »

Les 13 résidences services ont été occupées à 100 %. Une résidente est décédée et une est entrée à la Résidence Regina. La liste d'attente de candidats de la commune de Plombières reste importante.

Les repas à domicile

On constate une diminution à Plombières et une augmentation à La Calamine.

	PLOMBIERES	LA CALAMINE	TOTAL
2012	19.544	12.330	31.874
2013	18.189	10.470	28.659
2014	17.213	9.722	26.935
2015	17.776	9.857	27.633
2016	19.450	8.750	28.200
2017	18.803	8.848	27.651
2018	17.855	8.407	26.262
2019	16.626	8.922	25.548

Répartition des résidents et des journées d'hébergement par communauté et communes d'origine

COMMUNE	PERSONNES long séjour	PERSONNES court séjour	JOURNEES long séjour	JOURNEES court séjour	%
Plombières	47	15	13503	504	41
Aubel	2	0	702	0	2
Verviers	1	0	365	0	1
Baelen	0	1	0	15	
Welkenraedt	0	2	0	30	
Pepinster	0	1	0	31	
COMMUNAUTE FRANCAISE	50	19	14570	580	44
La Calamine	64	17	18282	485	55
Lontzen	0	1	0	27	
COMMUNAUTE GERMANOPHONE	64	18	18282	512	55
TOTAL	114	37	32852	1092	
TOTAL GENERAL	151		33944		

Occupation

Les entrées :

Long séjour :

Les 103 lits de long séjour ont été occupés à 99,70 %.
27 nouveaux résidents ont rejoint la maison (dont 17 via le court séjour). Parmi ces 27 nouveaux pensionnaires, 15 proviennent d'Aubel et 12 de communes non membres de l'intercommunale.

Court séjour :

Les 12 lits de court séjour ont été occupés à 91,58 %.
101 personnes ont occupé le court séjour en 2019, dont certaines pour plusieurs brefs séjours : 33 personnes d'Aubel, 6 de Plombières, 13 de Herve, 8 de Thimister, 4 de Verviers, 8 de Dalhem, 4 de Fourons, 4 de La Calamine et 21 d'autres communes.

Les départs :

Long séjour :

29 pensionnaires nous ont quittés, tous par décès.

Court séjour :

86 pensionnaires ont quitté le court séjour : 47 sont retournés au domicile, 17 sont passés en long séjour, 11 sont entrés dans une autre maison de repos, 4 ont été hospitalisés, 7 sont décédés.

Intervention des CPAS

En 2019, un CPAS extérieur a dû intervenir dans les frais d'hébergement pour 82,71 € (1.434,72 € en 2018)

Présences au centre de jour

Le nombre de présences au centre de jour reste stable : 349 journées de présence ont été comptabilisées pour l'année 2019 (352 en 2018, 348 en 2017, 382 en 2016 et 319 en 2015).

Le Centre a été fréquenté par 11 personnes différentes sur la totalité de l'année, dont 4 de Herve, 3 de Thimister, 1 de Plombières, 1 de Limbourg, 1 de Fourons et 1 de Dahlem.

Origine des résidents

La proportion de résidents originaires de nos communes a diminué et atteint un peu plus de 53,93 % en long séjour et un peu plus de 47,97 % en court séjour. Ce taux ne va toutefois pas spécialement augmenter, puisque priorité d'entrée est donnée aux résidents dépendants, peu importe leur commune d'origine.

Les repas à domicile

Le nombre de repas chauds a augmenté en 2019.

2012	2013	2014	2015	2016	2017	2018	2019
11.090	11.579	10.138	9.596	7.512	6.793	8.304	9.113

Répartition des résidents et des journées d'hébergement par communauté et communes d'origine

COMMUNE	PERSONNES long séjour	PERSONNES court séjour	JOURNEES long séjour	JOURNEES court séjour	%
Aubel	67	33	18389	1493	48
Verviers	11	4	3827	147	10
Herve	13	13	3126	406	9
Thimister-Clermont	8	8	2166	316	6
Plombières	5	6	1825	281	5
Dalhem	4	4	1193	275	4
Welkenraedt	3	4	478	260	
Blegny	3	3	810	42	
Dison	4	4	870	28	
Oupeye	4	1	848	52	
Visé	2	3	730	187	
Soumagne	1	0	365	0	
Saint-Nicolas	1	0	365	0	
Liège	1	0	365	0	
Woluwe-St-Lambert	1	0	365	0	
Baelen	0	1	0	17	
Flemalle	1	0	27	0	
Huy	0	5	0	67	
Malmedy	0	1	0	71	
Spa	0	1	0	14	
Braine L'Alleud	0	1	0	8	
COMMUNAUTE FRANCAISE	136	104	35749	3664	95
Fourons	7	7	1730	161	5
COMMUNAUTE FLAMANDE	7	7	1730	161	5
La Calamine	0	4	0	150	0,4
Raeren	0	1	0	22	
Lontzen	0	1	0	14	
COMMUNAUTE GERMANOPHONE	0	6	0	186	0
TOTAL	143	117	37479	4011	
TOTAL GENERAL	260		41490		

Occupation

Le nombre de patients a été le plus élevé depuis la création de cette unité de soins palliatifs : 126 patients, dont 5 déjà présents en 2018 (111 en 2018, 116 en 2017, 123 en 2016, 110 en 2015, 104 en 2014). Il en est de même pour le taux d'occupation : 2115 jours représentent 97 % de l'occupation maximale (78 % en 2018, 90 % en 2017, 77 % en 2016, 78 % en 2015, 68,5 % en 2014). Cependant, quelle que soit l'occupation réelle, le financement du « Service Public Fédéral Santé Publique » est fixé à 80 %.

La durée moyenne de séjour fut de 16 jours par patient (15,5 jours en 2018, 17 jours en 2017, 14 jours en 2016, 16 jours en 2015, 14 jours en 2014).

Le tableau en page suivante montre que les patients provenaient de 21 communes différentes. Les patients arrivent de l'hôpital (58 %), du domicile (37 %) ou d'une MR/MRS (5 %). 13 patients sont rentrés à domicile ou en maison de repos, 5 patients sont retournés à l'hôpital.

Personnel

Le cadre du personnel en 2019 était le suivant :

- 10 équivalents temps plein infirmier dont la chef de service
- 1 équivalent temps plein infirmière référente et chargée de l'hygiène hospitalière
- 0.33 équivalents temps plein psychologue
- 0.20 équivalents temps plein assistant social
- 0.25 équivalents temps plein kinésithérapeute.

Répartition des patients et des journées d'hospitalisation par communauté et communes d'origine

COMMUNE	PATIENTS	JOURNEES	%
Plombières	8	77	3,6
Verviers	26	311	14,6
Spa	10	183	8,6
Welkenraedt	9	121	5,7
Herve	8	55	2,6
Jalhay	5	95	4,5
Pepinster	4	104	4,9
Baelen	4	68	3,2
Soumagne	2	78	3,7
Waimés	2	26	1,2
Sprimont	1	38	1,8
Aubel	1	35	1,6
Dalhem	1	13	0,6
Dison	1	8	0,4
Malmedy	1	6	0,3
Lierneux	1	4	0,2

COMMUNAUTE FRANCAISE	84	1222	58
-----------------------------	-----------	-------------	-----------

La Calamine	13	185	8,7
Eupen	23	545	25,6
Raeren	6	159	7,5
Lontzen	1	11	0,5
St-Vith	1	3	0,1

COMMUNAUTE GERMANOPHONE	44	903	42
--------------------------------	-----------	------------	-----------

TOTAL GENERAL	128	2125	
----------------------	------------	-------------	--

COMPTES DE RESULTATS

L'année comptable 2019

Le résultat final, à savoir un **boni de 84.234,57 €**, est meilleur que le budget (prudent) qui prévoyait un déficit de 150.000 €. Ce budget n'avait intégré aucune indexation durant l'année, ce qui s'est avéré en concordance avec la réalité.

Considérations générales :

-depuis le 1^{er} janvier 2019, les « recettes INAMI » sont devenues, en toute grande majorité, des « recettes AViQ » (Agence pour une Vie de Qualité). Ce transfert vers la Wallonie, suite à la 6^{ème} réforme de l'Etat, s'est effectué sans que cela n'affecte le fonctionnement de nos maisons, ni nos liquidités.

-les provisions pour pécules de vacances et pour heures à récupérer ont été revues à la hausse pour correspondre davantage aux chiffres réels.

-les paiements à recevoir de nos créanciers (résidents, mutuelles, AViQ, Maribel, ...) n'accusent pas de retard. En cas d'arriérés de certains résidents, nos services sociaux interviennent immédiatement.

-les paiements de nos fournisseurs se font également dans les délais.

Le compte de résultats consolidé

Les **recettes** (15.737.017,30 €) sont nettement plus élevées que le budget (15.091.200 €), grâce à l'occupation optimale de nos établissements d'hébergement et le recours accru à nos autres services (centre de jour, ...)

On y retrouve, pour la première fois, une recette émanant de l'AViQ, pour payer une prime unique à l'ensemble du personnel (compte 745010 « accord social 2018-2020 : 90.049,95€) ; on retrouve le même montant dans les dépenses de personnel des établissements.

Les **dépenses** sont également plus élevées que le budget, notamment par une augmentation substantielle des tarifs de l'électricité. Les dépenses de personnel sont plus élevées également, notamment par une augmentation de la dotation pour pécule de vacances et une revalorisation des heures à récupérer au 31 décembre.

Les comptes de résultats par établissement et service

➤ Le résultat de la **Résidence Regina**, meilleur que le budget (**boni de 176.319,20 €**, alors que le budget prévoyait un boni de 50.000 €), s'explique, en outre, comme suit :

- ♦ En recettes :
 - Occupation totale des places d'hébergement et très peu d'hospitalisations
 - Occupation exceptionnelle du centre d'accueil de jour, et surtout du centre de soins de jour (augmentation des recettes payées par les bénéficiaires et par l'AViQ)
- ♦ En dépenses :
 - Augmentation des approvisionnements (surtout électricité), mais diminution des recours à des services extérieurs
 - Frais de personnel conformes au budget

- Le résultat de la **Résidence la Kan**, à savoir un mali de **1.406,74 €**, est meilleur que le **déficit de budgété de 35.000 €**.
 - ✦ En recettes :
 - Occupation totale des places d'hébergement, mais davantage d'hospitalisations (donc moins de recettes AVIQ)
 - ✦ En dépenses :
 - Approvisionnements et services extérieurs conformes au budget
 - Frais de personnel seulement légèrement supérieurs au budget.

- Le résultat de la **MRS St Joseph (mali de 79.460,07 € pour un déficit budgété de 160.000 €)** est obtenu par :
 - ✦ En recettes :
 - taux d'occupation optimaux (100% de taux d'hébergement), notamment dans l'hébergement de résidents dans le projet « chorée de Huntington »
 - très peu d'hospitalisations de résidents et, de ce fait, un financement important de l'AVIQ
 - ✦ En dépenses :
 - tous les frais, en achats, en services extérieurs et en personnel, sont supérieurs au budget, mais n'atteignent pas le montant des recettes supplémentaires.

- L'unité de soins palliatifs **Foyer Horizon présente un boni de 524,34 €** (pour un budget en équilibre) et ce, grâce à des dons et legs pour un montant total de 194.415,21 €. Comme l'occupation a été de 97 %, il a fallu augmenter le cadre du personnel, mais le financement ne peut se faire qu'à 80 %, d'où une obligation de remboursement pour tout ce qui a été facturé au-delà des 80 % (rattrapage négatif de 35.000 €)

- Les **polycliniques** de St Joseph et de la Kan sont respectivement en léger mali de 1.876,25 € et en équilibre, conformément aux conventions passées respectivement avec l'Hôpital St Nicolas d'Eupen et le Centre Hospitalier Régional de Verviers.

- Les **résidences-services « La Colombe »** (près de la Résidence Regina), sont **en équilibre** avec une intervention du CPAS de Plombières (prévue par convention) de 9.284,32 € (=déficit de deux ans, suite à une régularisation des frais de gaz de 2018).

- Le compte « **seniorbus** » reprend les deux véhicules servant au transport de résidents et autres seniors ; il est en **déficit de 4.798,47 €** (pour un budget avec un déficit de 5.000 €).

- Les **services généraux (pôle support)** présentent un déficit de 5.067,44 € (pour un budget en équilibre). Ils prennent en compte la totalité des frais d'audit dans le marché public des assurances (9.436,33 €)

Dans le bilan

Le bilan au 31/12/2019 présente un total en actif et en passif de **42.792.877,79 €**. Ce montant augmente d'année en année, puisque l'intercommunale est encore dans une phase importante d'investissement, notamment à la Résidence Leoni à La Calamine, ainsi que, dans une moindre mesure, dans les appartements supervisés de St-Joseph pour personnes avec un handicap léger.

* * * * *

Le conseil d'administration, en sa séance du 6 mai 2020, a approuvé les comptes qui ont été attestés également par le bureau de réviseurs TKS.

Le conseil propose à l'assemblée générale de transférer le boni vers la réserve légale (5 %) et la réserve disponible (95 %) ;

	COMPTES 2018	BUDGET 2019	COMPTES 2019
Résidence Régina	72.838,67	50.000,00	176.319,20
Résidence La Kan	-88.748,46	-35.000,00	-1.406,74
MRS St Joseph	-125.642,96	-160.000,00	-79.460,07
Foyer Horizon	193,54	0,00	524,34
Résidences Services « La Colombe »	0,00	0,00	0,00
Polyclinique de Moresnet	-589,01	0,00	-1.876,25
Polyclinique d'Aubel	0,00	0,00	0,00
Seniorbus	-178,44	-5.000,00	-4.798,47
Pôle support	47.241,27	0,00	-5.067,44
Total	-94.885,39	-150.000,00	84.234,57

INAGO

Libellé	Case	Comptes 2018	Budget 2019	Comptes 2019
Ventes et prestations	70/74	14.839.105,25	15.091.200,00	15.737.017,30
Chiffre d'affaires	70	13.457.524,15	13.609.900,00	14.063.685,67
700000 - HEBERGEMENT RESIDENTS MR/MRS	70	4.288.233,19	4.370.500,00	4.430.870,50
700001 - REDUCTION POUR ABSENCE	70	-4.788,75	-5.500,00	-5.340,00
700002 - REDUCTION POUR ABSENCE -> NON-HOSPITALISÉ	70	-3.821,75	-4.000,00	-2.867,50
700100 - HEBERGEMENT PATIENTS FOYER	70	20.177,68	22.000,00	25.808,09
700200 - BENEFICIAIRES CENTRE DE JOUR	70	33.059,50	35.000,00	50.671,50
700400 - LOCATION RESIDENCES SERVICES	70	135.850,00	151.300,00	149.510,00
701011 - RECETTE PRODUITS DE CONFORT	70	3.549,82	2.700,00	3.701,23
701100 - RECETTE LINGE	70	72.211,59	72.000,00	79.880,78
701150 - RECETTE ALIM. PARENTERALE (autoris.O.A.)	70	8.085,00	9.000,00	7.686,00
701200 - RECETTE OXYCONCENTRATEUR (autoris.O.A.)	70	935,00	1.000,00	667,00
701400 - RECETTE BOISSONS	70	9.096,69	8.500,00	10.186,14
701500 - RECETTE TELEPHONE	70	4.098,65	4.000,00	4.715,00
701700 - RECETTE PRODUITS HYGIENE CORPORELLE	70	0,00	0,00	0,00
701801 - RECUPERATION FRAIS ELECTRICITE	70	1.440,54	7.000,00	2.189,63
701802 - RECUPERATION ACCOMPAGNEMENT	70	0,00	0,00	0,00
702000 - REMBOURSEMENT AVIQU MR/MRS	70	5.371.247,10	5.187.000,00	5.323.531,83
702001 - REMBOURSEMENT INAMI HUNTINGTON	70	214.192,40	376.000,00	439.931,66
702002 - REMBOURSEMENT INAMI COMA	70	0,00	107.000,00	111.741,53
702100 - REMBOURSEMENT AVIQU CENTRE DE SOINS DE JOUR	70	63.212,88	65.000,00	100.572,92
702200 - REMBOURSEMENT INAMI FOYER HORIZON	70	1.195.028,40	1.160.000,00	1.204.881,53
702300 - REMBOURSEMENT AVIQU FIN DE CARRIERE	70	399.226,11	389.200,00	434.331,31
702400 - REMBOURSEMENT AVIQU PERSONNEL HORS NORMES	70	772.103,69	765.000,00	805.412,21
702600 - REMBOURSEMENT INAMI KINE COURT SEJOUR	70	10.028,33	10.000,00	10.120,88
703100 - MEDECIN	70	113.946,28	120.200,00	110.418,58
703150 - FACTURES AMBULANCES & DEPLACEMENTS	70	14.155,98	17.400,00	898,09
703200 - MEDICAMENTS	70	230.003,87	230.000,00	250.598,76
703250 - FACTURES HOPITAL & LABO	70	10.482,70	11.800,00	3.061,20
703400 - COIFFEUR	70	64.276,00	64.100,00	63.322,00
703500 - PEDICURE	70	27.615,80	22.100,00	28.723,00
703700 - COTISATION MUTUELLE	70	7.584,00	11.000,00	1.194,12
703800 - ARGENT DE POCHE	70	31.547,95	33.000,00	38.905,53
703900 - DIVERS	70	31.395,27	40.100,00	24.036,18
704000 - RATTRAPAGE FOYER	70	4.155,09	0,00	0,00
705100 - RECETTE CPAS REPAS CHAUDS	70	212.498,00	215.000,00	217.808,87
705101 - RECETTE REPAS DU PERSONNEL	70	4.915,34	3.500,00	5.181,76
705103 - RECETTE AUTRES REPAS	70	44.198,80	42.000,00	42.005,77
705104 - RECETTE REPAS COMMUNAUTAIRE LA CALAMINE	70	7.010,00	6.000,00	7.723,00
705105 - RECETTE REPAS CRECHE	70	11.633,75	11.000,00	16.281,00
706000 - RECUP. HONORAIRES MEDECINS HOPITAL	70	38.705,55	39.000,00	59.129,84
706100 - RECUP. HONORAIRES KINE HOPITAL	70	10.233,70	11.000,00	6.195,73
Production immobilisée	72	51.918,08	55.000,00	55.790,62
723000 - PRODUCTION IMMOBILISEE EN COURS	72	51.918,08	55.000,00	55.790,62
Autres produits d'exploitation	74	1.329.663,02	1.426.300,00	1.617.541,01
740000 - SUBSIDES AVIQU CENTRE DE JOUR	74	11.615,00	11.800,00	17.365,00
740001 - SUBSIDE ANNUEL INFRASTRUCTURE HOSPITALIERE	74	1.025,00	0,00	3.977,50
742000 - RECOUVREMENT DE CREANCES	74	0,00	0,00	0,00
744000 - RECETTES DONS	74	184.515,45	212.000,00	226.614,48
745001 - RECUPERATION SUR ACCIDENT DE TRAVAIL	74	7.278,99	0,00	19.689,02
745002 - MARIBEL SOCIAL	74	560154,83	586500	596804,11
745003 - MARIBEL SOCIAL - FORMATION INFIRMIER	74	0,00	0,00	11.688,65
745004 - RECUPERATION AWIPH	74	23.293,93	36.000,00	29.643,22
745005 - ACCORD SOCIAL FIN CARRIERE	74	10.769,64	9.000,00	11.383,27
745006 - RECUPERATION FRAIS PERSONNEL POLYCLINIQUE	74	113.789,87	125.300,00	125.885,56
745007 - RECUPERATION SUR ACTIVA	74	4.181,25	0,00	5.045,24
745008 - AUTRES RECUPERATIONS SUR REMUNERATION	74	58.827,14	75.000,00	97.016,08
745009 - AUTRES RECUPERATIONS (CPAS Plombières)	74	0,00	16.000,00	9.284,32
745010 - ACCORD SOCIAL 2018-2020	74	0,00	0,00	90.049,95
745050 - AVANTAGE EN NATURE GSM	74	0,00	0,00	336,00
745100 - PARTICIPATION VEHICULE ET GSM	74	2.313,51	4.000,00	4.238,34
745101 - PARTICIPATION BENEFICIAIRES SENIORBUS	74	16.457,40	18.000,00	19.935,90
745400 - FEDRIS (MAL.PROF.) INDEMNITES PERCUES	74	5.806,83	5.000,00	20.362,60
746000 - PRIMES APE	74	212.901,46	208.700,00	209.312,06
747000 - LOYERS	74	80.812,94	82.100,00	82.615,36
749002 - RECETTE MATERIEL SOINS (EXTER.)	74	102,64	100,00	498,10
749003 - RECETTE ALIMENTATION DE COMPLEMENT (EXTER.)	74	9.015,88	8.000,00	10.592,50
749004 - RECETTE MATERIEL INCONTINENCE (EXTER.)	74	26.098,66	28.000,00	24.213,80
749006 - RECETTE TELEPHONE	74	0,00	300,00	390,53
749999 - RECETTES DIVERSES	74	702,60	500,00	599,42
Coût des ventes et des prestations	60/64	15.064.372,93	15.380.500,00	15.783.761,59
Approvisionnements et marchandises	60	1.341.754,73	1.381.000,00	1.445.049,05
Approvisionnement et achats de marchandises et fournitures	600/8	1.323.495,50	1.381.000,00	1.447.185,41
600000 - ALIMENTATION GENERALE	600/8	569.372,85	574.000,00	585.975,70
600200 - BOISSONS	600/8	38.140,63	38.000,00	38.137,62
600800 - PETIT MATERIEL DE CUISINE	600/8	11.212,01	7.000,00	11.965,18
601010 - PRODUITS DE CONFORT	600/8	7.139,36	6.800,00	8.462,32
601100 - PRODUITS ET PETITS MATERIEL DE SOINS	600/8	72.044,03	85.000,00	89.974,39
601150 - ALIMENTATION PARENTERALE	600/8	48.517,98	41.000,00	52.665,74
601170 - MATERIEL D'INCONTINENCE	600/8	79.039,44	80.000,00	74.304,43
603100 - MATERIEL > HOMME D'ENTRETIEN	600/8	5.728,25	7.000,00	8.024,72
603200 - MATERIEL > FEMME D'OUVRAGE	600/8	4.596,51	5.400,00	6.376,84
603201 - PRODUITS CONSOMMABLES ENTRETIEN	600/8	34.851,45	37.200,00	42.363,39
603400 - PRODUITS CONSOMMABLES CUISINE	600/8	34.596,46	29.000,00	33.492,21
603500 - PRODUITS CONSOMMABLES BUANDERIE	600/8	12.195,65	13.000,00	11.900,43
604100 - MAZOUT	600/8	3.126,76	2.500,00	2.894,60
604200 - GAZ	600/8	102.585,30	120.000,00	108.659,66
604300 - ELECTRICITE	600/8	195.200,88	198.000,00	253.497,56
604400 - ESSENCE/DIESEL	600/8	9.308,18	8.100,00	11.559,06
604500 - EAU	600/8	68.963,24	73.300,00	60.928,23
605000 - PRODUITS CONSOMMABLES BUREAU/INFORMATIQUE	600/8	21.559,91	22.000,00	22.852,61
606000 - LINGE/LITERIE	600/8	3.979,95	3.500,00	3.827,88
606200 - VETEMENTS DE TRAVAIL	600/8	1.336,66	30.200,00	19.322,84

INAGO

Libellé	Case	Comptes 2018	Budget 2019	Comptes 2019
Variation des stocks	609	18.259,23	0,00	-2.136,36
609000 - V.S. ALIMENTATION	609	-2.048,81	0,00	1.971,84
609001 - V.S. BOISSONS	609	179,98	0,00	-572,13
609100 - V.S. ALIMENTATION PARENTERALE	609	1.533,98	0,00	-646,22
609101 - V.S. MATERIEL D'INCONTINENCE	609	-2.615,95	0,00	3.905,67
609102 - V.S. PRODUITS DE SOINS	609	8.720,71	0,00	106,09
609104 - V.S. PRODUITS DE CONFORT	609	102,52	0,00	307,15
609200 - V.S. MATERIEL > FEMME D'OUVRAGE	609	2.058,47	0,00	1.026,94
609201 - V.S. PRODUITS CONSOMMABLES ENTRETIEN	609	1.357,09	0,00	-1.096,39
609204 - V.S. PRODUITS CONSOMMABLES CUISINE	609	4.479,05	0,00	-189,67
609206 - V.S. PRODUITS CONSOMMABLES BUANDERIE	609	-474,49	0,00	-533,72
609300 - V.S. MAZOUT	609	-740,07	0,00	-544,00
609500 - V.S. LINGE/LITERIE	609	1.032,79	0,00	259,28
609502 - V.S. VETEMENTS DE TRAVAIL	609	4.673,96	0,00	-6.131,20
Services et biens divers	61	1.392.517,75	1.403.200,00	1.392.350,08
610000 - LOCATION VEHICULE	61	5.355,19	5.200,00	4.162,69
610100 - LOCATION IMMEUBLE	61	11.400,00	11.600,00	11.622,96
611000 - ASSISTANCE HOPITAL EUPEN -> FOYER	61	42.739,37	40.000,00	39.697,44
611050 - FRAIS SUP.SUR REMUNERATIONS EXTERIEURES	61	119.597,66	130.000,00	126.819,42
611400 - FRAIS DE LAVOIR	61	48.087,20	49.600,00	51.732,37
611601 - SURVEILLANCE INFECTION-> FOYER	61	11.627,35	12.000,00	0,00
611900 - ORGANISMES DE CONTROLE	61	7.831,83	7.300,00	4.682,67
612000 - INDEMNITES MANDATAIRES POLITIQUES	61	17.536,54	14.000,00	13.600,00
612001 - JETONS DE PRESENCE ADMINISTRATEURS	61	9.730,00	10.000,00	3.920,00
613000 - AMENAGEMENT DES ABORDS	61	4.698,59	1.500,00	1.767,63
613100 - ENTR.REPAR.IMMEUBLES	61	48.858,22	38.000,00	59.820,09
613210 - ENTR.REPAR.MATERIEL CUISINE	61	27.676,44	24.000,00	11.911,14
613211 - CONTRATS-MATERIEL CUISINE	61	5.658,75	9.300,00	9.454,02
613220 - ENTR.REPAR.MATERIEL BUANDERIE	61	2.174,47	2.800,00	2.841,67
613221 - CONTRATS-MATERIEL BUANDERIE	61	3.864,38	4.400,00	6.264,04
613230 - ENTR.REPAR.MATERIEL BUREAU & INFORMATIQUE	61	20,68	1.400,00	557,19
613231 - CONTRATS-MATERIEL BUREAU & INFORMATIQUE	61	25.754,06	22.000,00	23.094,68
613240 - ENTR.REPAR.MATERIEL MEDICAL	61	13.300,34	10.500,00	11.974,14
613250 - ENTR.REPAR.TELEPHONIE & APPEL PERSONNE	61	0,00	1.300,00	1.436,68
613251 - CONTRATS-TELEPHONIE & APPEL PERSONNE	61	9.161,66	11.100,00	10.105,06
613271 - CONTRATS-PROTECTION INCENDIE	61	18.512,08	19.000,00	21.030,08
613281 - CONTRATS-INSTALLATION SANITAIRE	61	3.778,01	3.900,00	4.548,00
613290 - ENTR.REPAR.MATERIEL ENTRETIEN	61	438,30	1.300,00	889,33
613291 - CONTRAT.MATERIEL ENTRETIEN	61	169,40	0,00	127,05
613301 - CONTRATS-ASCENSEURS	61	15.326,88	16.200,00	15.332,24
613401 - CONTRATS-CHAUFFAGE & VENTILATION	61	8.532,12	7.700,00	14.330,44
613410 - GAZ DETECTION	61	906,98	1.100,00	1.256,37
613500 - ENTR.REPAR.VEHICULE	61	5.764,88	3.200,00	9.867,07
613601 - DECHETS-CONTAINERS	61	52.864,60	52.000,00	55.758,23
614000 - ASSURANCE INCENDIE	61	22.035,93	25.500,00	23.817,07
614200 - ASSURANCES VEHICULES	61	5.873,64	6.200,00	8.376,83
614900 - ASSURANCE ADMINISTRATEURS	61	157,66	200,00	157,66
615000 - FRAIS POSTAUX	61	10.044,01	9.200,00	7.435,65
615100 - FRAIS TELEPHONE	61	27.375,30	28.000,00	24.501,35
615150 - ABONNEMENT INTERNET	61	4.665,13	5.300,00	4.543,66
615151 - ABONNEMENT E-BANKING	61	2.756,73	3.500,00	2.702,57
615200 - FRAIS DOCUMENTATION - ABONNEMENTS	61	2.433,28	2.500,00	2.508,84
615400 - AFFILIATIONS	61	10.613,21	8.000,00	11.466,43
615600 - FRAIS PUBLICITE ET ANNONCES	61	2.202,34	1.000,00	4.008,20
615700 - FORMALITES LEGALES	61	1.007,63	1.600,00	1.077,41
616000 - HONORAIRES AVOCAT-NOTAIRE-HUISSIER	61	1.225,00	0,00	9.436,33
616100 - HONORAIRES REVISEUR	61	10.285,00	11.200,00	10.285,00
616150 - HONORAIRES JURY	61	435,60	0,00	625,32
616300 - HONORAIRES MEDECINS COORDINATEURS	61	18.480,00	32.000,00	32.088,00
616350 - HONORAIRES MEDECINS POUR TRAJET DE SOINS	61	7.560,00	8.000,00	7.587,00
617100 - MEDECIN	61	114.045,89	120.200,00	110.507,08
617150 - FACTURES AMBULANCES & DEPLACEMENTS	61	14.253,45	17.400,00	898,09
617200 - MEDICAMENTS	61	230.168,27	230.000,00	251.041,32
617250 - FACTURES HOPITAL & LABO	61	11.984,90	11.800,00	1.519,04
617400 - COIFFEUR	61	64.264,00	64.200,00	63.342,00
617500 - PEDICURE	61	27.698,80	22.300,00	28.625,00
617700 - COTISATION MUTUELLE	61	7.584,00	11.000,00	1.194,12
617800 - ARGENT DE POCHE	61	31.547,95	33.000,00	38.905,53
617900 - DIVERS	61	31.423,61	40.100,00	23.793,98
618200 - FRAIS DE TELEDISTRIBUTION	61	11.644,89	11.500,00	14.176,91
618500 - FRAIS DE CULTE	61	2.250,00	2.250,00	2.250,00
618600 - COGESTION ACTIVITES SPECIFIQUES	62	15.387,85	10.000,00	4.986,91
618601 - FRAIS MATERIEL COGESTION	62	0,00	0,00	1.844,06
618900 - FRAIS DE SERVICE KINE	61	0,00	500,00	604,49
618901 - FRAIS DE SERVICE LOGOPEDIE	61	7.473,96	8.250,00	7.992,65
618910 - FRAIS DE VOLONTARIAT	61	11.542,14	12.500,00	12.726,76
618911 - DEPLACEMENTS ADMINISTRATEURS	61	661,20	1.300,00	300,60
618991 - FRAIS DE REPRESENTATION	61	7.457,88	8.800,00	8.613,38
618999 - FETE POUR LE PERSONNEL	61	5.473,44	5.500,00	5.857,39
619000 - HONORAIRES MEDECINS HOSPITALIERS	61	149.139,08	140.000,00	143.950,75

INAGO

Libellé	Case	Comptes 2018	Budget 2019	Comptes 2019
Rémunérations, charges sociales et pensions	62	10.987.268,29	11.240.000,00	11.577.456,32
620000 - APPOINTEMENT PERSONNEL ADMINISTRATIF	62	707.220,20	762.000,00	755.539,71
620001 - DOUBLE PECULE PERS.ADMINISTRATIF	62	54.394,44	51.500,00	59.551,08
620050 - AVANTAGE TOUTE NATURE GSM	62	0,00	0,00	336,00
620105 - APPOINTEMENT PERSONNEL SOIGNANT	62	4.884.351,16	4.948.000,00	5.008.574,22
620106 - DOUBLE PECULE PERS.SOIGNANT	62	379.068,98	377.000,00	448.861,31
620110 - APPOINTEMENT PERSONNEL PARAMEDICAL	62	772.939,78	836.000,00	855.560,02
620111 - DOUBLE PECULE PERS.PARAMEDICAL	62	50.070,23	58.000,00	80.173,48
620120 - SALAIRE PERSONNEL ENTRETIEN + BUANDERIE	62	1.201.796,10	1.214.000,00	1.220.410,99
620121 - DOUBLE PECULE PERS.ENTRETIEN + BUANDERIE	62	78.217,75	81.200,00	92.657,33
620130 - SALAIRE PERSONNEL CUISINE	62	438.826,38	446.000,00	425.557,65
620131 - DOUBLE PECULE PERS.CUISINE	62	28.073,95	30.000,00	39.023,76
620140 - APPOINTEMENT PERSONNEL CENTRE DE JOUR	62	58.920,92	63.000,00	55.461,37
620141 - DOUBLE PECULE PERS.CENTRE JOUR	62	4.277,64	5.000,00	4.398,22
620400 - FEDRIS INDEMNITES PAYEES	62	5.854,83	5.000,00	18.797,20
620900 - DOTATION PROVISION PECULE VACANCES	62	1.508.636,36	1.541.300,00	1.591.798,64
620901 - UTILISATION PROVISION PEC.VACANCES DE L'EX(-)	62	-29.159,73	-30.000,00	-49.995,29
620902 - UTILISATION PROVISION PEC.VACANCES EX.ANTER.(-)	62	-1.391.271,77	-1.487.500,00	-1.479.476,63
621001 - ONSS QPP PERSONNEL ADMINISTRATIF	62	187.972,31	201.400,00	198.075,58
621100 - ONSS QPP PERSONNEL SOIGNANT	62	1.228.437,62	1.258.000,00	1.299.918,40
621110 - ONSS QPP PERSONNEL PARAMEDICAL	62	202.421,68	221.000,00	155.585,68
621300 - ONSS QPP PERSONNEL ENTRETIEN + BUANDERIE	62	235.503,44	237.400,00	323.066,74
621400 - ONSS QPP PERSONNEL CUISINE	62	85.303,70	90.000,00	75.805,36
621600 - ONSS QPP PERSONNEL CENTRE DE JOUR	62	13.473,95	14.000,00	5.778,99
623000 - ASSURANCE LOI	62	81.064,43	79.600,00	77.038,96
623001 - ASSURANCE RC	62	27.383,10	29.150,00	30.575,37
623100 - MEDECINE DU TRAVAIL	62	51.607,16	53.540,00	68.944,92
623200 - ABONNEMENT SOCIAL	62	100.114,87	102.250,00	102.935,50
623201 - FRAIS INCOMBANT A L'EMPLOYEUR	62	17.392,02	19.000,00	19.653,34
623900 - FORMATION DU PERSONNEL	62	23.104,03	20.230,00	23.014,56
623901 - COTISATION SYNDICATS	62	6.440,04	7.930,00	10.013,24
623902 - COTISATION SOLIDARITE VEHICULE SOCIETE	62	369,84	1.000,00	352,88
623903 - COTISATION INASTI ADMINISTRATEURS	62	6.968,88	5.000,00	5.477,80
623991 - PROVISION ACCORD SOCIAL 2018-2020	62	0,00	0,00	5.356,18
623998 - PROV. HEURES A RECUPERER PERSONNEL HOTELLER	62	-17.434,00	0,00	2.091,33
623999 - PROV. HEURES A RECUPERER PERSONNEL SOIGNANT	62	-15.072,00	0,00	46.542,43
Amortissements et réductions de valeur sur frais d'établissement, sur	630	1.316.853,50	1.354.400,00	1.363.981,67
630100 - DOT.AMORTISSEMENT I.M.O INCORPORELLES	630	83.333,00	83.300,00	83.334,00
630200 - DOT.AMORTISSEMENT CONSTRUCTIONS	630	977.129,11	1.007.600,00	1.008.527,45
630300 - DOT.AMORTISSEMENT I.M.O-MOB-MAT.ROULANT	630	256.391,39	263.500,00	272.120,22
Charges d'exploitation diverses	640/8	25.978,66	1.900,00	4.924,47
640000 - IMPOTS ET TAXES	640/8	60,00	900,00	0,00
642000 - CREANCES IRRECOURVABLES	640/8	1.317,60	1.000,00	1.198,05
643100 - PENALITES ET AMENDES	640/8	0,00	0,00	231,60
643999 - UTILISATIONS DONS	640/8	24.601,06	0,00	3.494,82
Bénéfice (Perte) d'exploitation	9901	-225.267,68	-289.300,00	-46.744,29
Produits financiers	75	427.595,22	433.000,00	458.509,24
753000 - SUBSIDES EN CAPITAL, INTERETS	752/9	422.855,58	428.500,00	453.753,69
759000 - ESCOMPTES OBTENUS	752/9	4.735,89	4.500,00	4.676,79
759001 - GAIN D'ARRONDIS	752/9	3,75	0,00	78,76
Charges financières	65	296.303,70	293.700,00	280.617,69
Charges des dettes	650	288.841,61	278.000,00	271.200,06
650000 - INTERETS EMPRUNTS	650	288.841,61	278.000,00	271.200,06
Autres charges financières	652/9	7.462,09	15.700,00	9.417,63
659000 - FRAIS BANCAIRES	652/9	1.311,46	700,00	2.075,37
659001 - INTERETS DEBITEURS-BANQUE	652/9	6.140,80	15.000,00	7.249,08
659002 - PERTE D'ARRONDIS	652/9	9,83	0,00	93,18
Bénéfice (Perte) courant(e) avant impôts	9902	-93.976,16	-150.000,00	131.147,26
Produits exceptionnels	76	10.563,83	0,00	3.590,18
769000 - INDEMNITES ASSURANCE SINISTRE	764/9	6.819,13	0,00	3.247,47
769999 - AUTRES PRODUITS EXCEPTIONNELS	764/9	3.744,70	0,00	342,71
Charges exceptionnelles	66	11.706,86	0,00	50.502,87
664000 - CHARGES EXCEPTIONNELLES SINISTRES	664/8	7.066,86	0,00	0,00
664009 - AUTRES CHARGES EXCEPTIONNELLES	664/8	4.640,00	0,00	50.502,87
Résultat de l'exercice à affecter	9905	-95.119,19	-150.000,00	84.234,57

N°	BE 0202.470.177	C 4
----	-----------------	-----

COMPTE DE RÉSULTATS

	Ann.	Codes	Exercice	Exercice précédent
Ventes et prestations		70/76A	15.740.607	14.849.669
Chiffre d'affaires	6.10	70	14.063.686	13.457.524
En-cours de fabrication, produits finis et commandes en cours d'exécution: augmentation (réduction) (+)/(-)		71		
Production immobilisée		72	55.791	51.918
Autres produits d'exploitation	6.10	74	1.617.541	1.329.663
Produits d'exploitation non récurrents	6.12	76A	3.590	10.564
Coût des ventes et des prestations		60/66A	15.834.264	15.076.080
Approvisionnements et marchandises		60	1.445.049	1.341.755
Achats		600/8	1.447.185	1.323.496
Stocks: réduction (augmentation) (+)/(-)		609	-2.136	18.259
Services et biens divers		61	1.392.350	1.392.518
Rémunérations, charges sociales et pensions (+)/(-)	6.10	62	11.577.456	10.987.268
Amortissements et réductions de valeur sur frais d'établissement, sur immobilisations incorporelles et corporelles		630	1.363.982	1.316.854
Réductions de valeur sur stocks, sur commandes en cours d'exécution et sur créances commerciales: dotations (reprises) (+)/(-)	6.10	631/4		
Provisions pour risques et charges: dotations (utilisations et reprises) (+)/(-)	6.10	635/8		
Autres charges d'exploitation	6.10	640/8	4.924	25.979
Charges d'exploitation portées à l'actif au titre de frais de restructuration (-)		649		
Charges d'exploitation non récurrentes	6.12	66A	50.503	11.707
Bénéfice (Perte) d'exploitation (+)/(-)		9901	-93.657	-226.411
Produits financiers		75/76B	458.509	427.595
Produits financiers récurrents		75	458.509	427.595
Produits des immobilisations financières		750		
Produits des actifs circulants		751		
Autres produits financiers	6.11	752/9	458.509	427.595
Produits financiers non récurrents	6.12	76B		
Charges financières		65/66B	280.618	296.304
Charges financières récurrentes	6.11	65	280.618	296.304
Charges des dettes		650	271.200	288.827
Réductions de valeur sur actifs circulants autres que stocks, commandes en cours et créances commerciales: dotations (reprises) (+)/(-)		651		
Autres charges financières		652/9	9.418	7.477
Charges financières non récurrentes	6.12	66B		
Bénéfice (Perte) de l'exercice avant impôts (+)/(-)		9903	84.235	-95.119
Prélèvements sur les impôts différés		780		
Transfert aux impôts différés		680		
Impôts sur le résultat (+)/(-)	6.13	67/77		
Impôts		670/3		
Régularisations d'impôts et reprises de provisions fiscales		77		
Bénéfice (Perte) de l'exercice (+)/(-)		9904	84.235	-95.119
Prélèvements sur les réserves immunisées		789		
Transfert aux réserves immunisées		689		
Bénéfice (Perte) de l'exercice à affecter (+)/(-)		9905	84.235	-95.119

AFFECTATIONS ET PRÉLÈVEMENTS

		Codes	Exercice	Exercice précédent
Bénéfice (Perte) à affecter	(+)/(-)	9906	84.235	-95.119
Bénéfice (Perte) de l'exercice à affecter	(+)/(-)	9905	84.235	-95.119
Bénéfice (Perte) reporté(e) de l'exercice précédent	(+)/(-)	14P		
Prélèvements sur les capitaux propres		791/2		95.119
sur le capital et les primes d'émission		791		
sur les réserves		792		95.119
Affectations aux capitaux propres		691/2	84.235	
au capital et aux primes d'émission		691		
à la réserve légale		6920	4.212	
aux autres réserves		6921	80.023	
Bénéfice (Perte) à reporter	(+)/(-)	14		
Intervention d'associés dans la perte		794		
Bénéfice à distribuer		694/7		
Rémunération du capital		694		
Administrateurs ou gérants		695		
Employés		696		
Autres allocataires		697		

REGINA

Libellé	Case	Comptes 2018	Budget 2019	Comptes 2019
Ventes et prestations	70/74	4.237.024,36	4.378.900,00	4.515.177,16
Chiffre d'affaires	70	3.971.945,80	4.118.000,00	4.213.367,84
700000 - HEBERGEMENT RESIDENTS MR/MRS	70	1.431.272,48	1.477.000,00	1.482.640,96
700001 - REDUCTION POUR ABSENCE	70	-1.987,50	-2.000,00	-1.162,50
700002 - REDUCTION POUR ABSENCE NON HOSPI	70	-232,50	-500,00	-26,25
700200 - BENEFICIAIRES CENTRE DE JOUR	70	27.929,50	30.000,00	45.196,50
701011 - RECETTE PRODUITS DE CONFORT	70	560,59	500,00	781,18
701100 - RECETTE LINGE	70	16.119,54	16.000,00	18.063,28
701150 - RECETTE ALIM. PARENTERALE (autoris.OA)	70	441,00	1.000,00	0,00
701200 - RECETTE OXYCONCENTRATEUR (autoris.O.A.)	70	533,00	500,00	345,00
701400 - RECETTE BOISSONS	70	2.108,70	2.000,00	2.193,14
701500 - RECETTE TELEPHONE	70	2.776,30	2.500,00	3.237,02
702000 - REMBOURSEMENT AVIQ MR/MRS	70	1.680.797,61	1.775.000,00	1.821.154,39
702100 - REMBOURSEMENT AVIQ CENTRE DE SOINS DE JOUR	70	63.212,88	65.000,00	100.572,92
702300 - REMBOURSEMENT AVIQ FIN DE CARRIERE	70	130.665,99	130.000,00	150.907,14
702400 - REMBOURSEMENT AVIQ PERSONNEL HORS NORMES	70	233.465,37	230.000,00	215.209,90
702600 - REMBOURSEMENT INAMI KINE COURT SEJOUR	70	1.084,85	1.000,00	423,30
703100 - MEDECIN	70	45.077,22	45.000,00	43.974,71
703150 - FACTURES AMBULANCES ET DEPLACEMENTS	70	1.935,94	2.000,00	207,39
703200 - MEDICAMENTS	70	65.351,15	65.000,00	59.393,06
703250 - FACTURES HOPITAL ET LABO	70	1.573,00	2.000,00	3,72
703400 - COIFFEUR	70	23.405,00	26.000,00	26.086,00
703500 - PEDICURE	70	8.651,80	8.000,00	8.418,00
703700 - COTISATION MUTUELLE	70	2.639,97	2.000,00	1.194,12
703800 - ARGENT DE POCHE	70	21.541,26	25.000,00	26.465,38
703900 - DIVERS	70	13.257,86	20.000,00	4.744,31
705100 - RECETTE CPAS REPAS CHAUDS	70	152.294,00	150.000,00	150.504,25
705101 - RECETTE REPAS DU PERSONNEL	70	1.770,12	1.000,00	2.548,45
705103 - RECETTE AUTRES REPAS	70	27.056,92	26.000,00	26.288,47
705104 - RECETTE REPAS COMMUNAUTAIRE LA CALAMINE	70	7.010,00	6.000,00	7.723,00
705105 - RECETTE REPAS CRECHE	70	11.633,75	12.000,00	16.281,00
Autres produits d'exploitation	74	265.078,56	260.900,00	301.809,32
740000 - SUBSIDES AVIQ CENTRE DE JOUR	74	9.895,00	10.000,00	15.510,00
744000 - RECETTES DONS	74	450,00	0,00	50,00
745001 - RECUPERATION SUR ACCIDENT DE TRAVAIL	74	5.303,82	0,00	264,37
745002 - MARIBEL SOCIAL	74	152.637,32	151.000,00	155.684,48
745004 - RECUPERATION AVIQ/DIENSTSTELLE	74	18.773,93	30.000,00	23.678,19
745007 - RECUPERATION SUR ACTIVA	74	0,00	0,00	1.531,25
745008 - AUTRES RECUPERATIONS SUR REMUNERATION	74	5.616,56	0,00	5.672,82
745010 - ACCORD SOCIAL 2018-2020	74	0,00	0,00	28.229,57
745050 - AVANTAGE EN NATURE GSM	74	0,00	0,00	48,00
746000 - PRIMES APE	74	70.967,15	68.700,00	69.770,67
747000 - LOYERS	74	1.200,00	1.200,00	1.200,00
749999 - RECETTES DIVERSES	74	234,78	0,00	169,97
Coût des ventes et des prestations	60/64	4.203.628,63	4.372.900,00	4.381.697,36
Approvisionnements et marchandises	60	583.293,53	598.400,00	636.051,64
Approvisionnements et achats de marchandises et fournitures	600/8	584.254,21	598.400,00	631.446,91
600000 - ALIMENTATION GENERALE	600/8	363.331,41	365.000,00	382.094,47
600200 - BOISSONS	600/8	12.979,09	13.000,00	12.280,71
600800 - PETIT MATERIEL DE CUISINE	600/8	4.230,93	3.000,00	7.945,98
601010 - PRODUITS DE CONFORT	600/8	839,23	800,00	1.883,00
601100 - PRODUITS + PETIT MATERIEL DE SOINS	600/8	13.592,33	13.000,00	11.439,70
601150 - ALIMENTATION PARENTERALE	600/8	1.180,27	2.000,00	1.490,63
601170 - MATERIEL D'INCONTINENCE	600/8	20.430,07	20.000,00	16.705,40
603100 - MATERIEL > HOMME D'ENTRETIEN	600/8	2.055,94	2.000,00	4.059,28
603200 - MATERIEL > FEMME D'OUVRAGE	600/8	673,74	1.000,00	2.530,23
603201 - PRODUITS CONSOMMABLES ENTRETIEN	600/8	15.343,71	16.000,00	16.054,99
603400 - PRODUITS CONSOMMABLES CUISINE	600/8	17.417,03	18.000,00	18.954,06
603500 - PRODUITS CONSOMMABLES BUANDERIE	600/8	561,69	1.000,00	789,21
604200 - GAZ	600/8	34.829,40	35.000,00	34.554,88
604300 - ELECTRICITE	600/8	63.253,12	64.000,00	83.480,03
604400 - ESSENCE/DIESEL	600/8	565,65	600,00	1.346,86
604500 - EAU	600/8	25.643,68	27.000,00	24.891,23
605000 - PRODUITS CONSOMMABLES BUREAU	600/8	4.221,85	5.000,00	7.795,96
606000 - LINGE / LITERIE	600/8	2.865,00	2.000,00	161,02
606200 - VETEMENTS DE TRAVAIL	600/8	240,07	10.000,00	2.989,27
Variation des stocks	609	-960,68	0,00	4.604,73
609000 - V.S. ALIMENTATION GENERALE	609	1.847,12	0,00	-373,34
609001 - V.S. BOISSONS	609	-372,15	0,00	524,07
609100 - V.S. ALIMENTATION PARENTERALE	609	1.048,67	0,00	-308,29
609101 - V.S. MATERIEL D'INCONTINENCE	609	-3.309,37	0,00	3.128,10
609102 - V.S. PRODUITS DE SOINS	609	-3.245,05	0,00	1.091,58
609104 - V.S. PRODUITS DE CONFORT	609	110,72	0,00	-56,99
609200 - V.S. MATERIEL FEMME D'OUVRAGE	609	209,52	0,00	510,24
609201 - V.S. PRODUITS CONSOMMABLES ENTRETIEN	609	1.110,82	0,00	-618,43
609204 - V.S. PRODUITS CONSOMMABLES CUISINE	609	-123,62	0,00	188,81
609206 - V.S. PRODUITS CONSOMMABLES BUANDERIE	609	40,92	0,00	0,00
609502 - V.S. VETEMENTS DE TRAVAIL	609	1.721,74	0,00	518,98

REGINA

Libellé	Case	Comptes 2018	Budget 2019	Comptes 2019
Services et biens divers	61	344.318,47	359.000,00	316.149,35
611050 - FRAIS SUP.SUR REMUNERATIONS EXTERIEURES	640/8	32.125,25	32.000,00	28.797,91
611400 - FRAIS DE LAVOIR	61	12.612,78	13.000,00	12.830,47
611900 - ORGANISMES DE CONTROLE	61	1.701,76	2.000,00	1.463,42
613000 - AMENAGEMENT DES ABORDS	61	323,17	500,00	655,83
613100 - ENTR.REPAR.IMMEUBLES	61	9.191,45	10.000,00	11.482,26
613210 - ENTR.REPAR.MATERIEL CUISINE	61	20.715,18	20.000,00	5.445,77
613211 - CONTRATS-MATERIEL CUISINE	61	3.545,86	4.000,00	3.888,60
613220 - ENTR.REPAR.MATERIEL BUANDERIE	61	935,62	800,00	670,35
613221 - CONTRATS-MATERIEL BUANDERIE	61	0,00	500,00	487,52
613230 - ENTR.REPAR.MAT.BUREAU & INFORMATIQUE	61	0,00	0,00	0,00
613231 - CONTRATS-MAT.BUREAU	61	1.402,74	1.500,00	1.591,88
613240 - ENTR.REPAR.MATERIEL MEDICAL	61	3.354,32	3.500,00	2.150,74
613251 - CONTRATS-TELEPHONIE & APPEL PERSONNE	61	1.805,64	2.000,00	1.998,94
613271 - CONTRATS-PROTECTION INCENDIE	61	4.545,35	5.000,00	5.037,53
613281 - CONTRATS-INSTALLATION SANITAIRE	61	1.557,26	1.500,00	1.854,56
613290 - ENTR.REPAR.MATERIEL ENTRETIEN	61	270,03	500,00	45,99
613301 - CONTRATS-ASCENSEURS	61	6.116,80	5.000,00	5.065,76
613401 - CONTRATS-CHAUFFAGE & VENTILATION	61	2.211,91	2.500,00	2.615,85
613410 - GAZ DETECTION	61	347,27	500,00	350,84
613500 - ENTR.REPAR.VEHICULE	61	1.672,98	1.000,00	1.628,49
613601 - DECHETS-CONTAINERS	61	14.555,17	15.000,00	14.940,45
614000 - ASSURANCE INCENDIE	61	5.056,20	5.500,00	5.375,71
614200 - ASSURANCES VEHICULES	61	272,92	400,00	302,12
615000 - FRAIS POSTAUX	61	2.420,55	2.000,00	1.011,73
615100 - FRAIS TELEPHONE	61	11.340,80	11.500,00	10.220,67
615150 - ABONNEMENT INTERNET	61	1.125,66	1.100,00	1.146,66
615200 - FRAIS DOCUMENTATION - ABONNEMENTS	61	55,38	0,00	29,07
615600 - FRAIS PUBLICITE ET ANNONCES	61	0,00	0,00	0,00
615700 - FORMALITES LEGALES	61	47,73	200,00	278,35
616150 - HONORAIRES JURY	61	435,60	0,00	0,00
616300 - HONORAIRES MEDECIN COORDINATEUR	61	9.636,00	10.000,00	10.512,00
617100 - MEDECIN	61	45.077,22	45.000,00	43.974,71
617150 - FACTURES AMBULANCES ET DEPLACEMENTS	61	1.935,94	2.000,00	207,39
617200 - MEDICAMENTS	61	65.359,41	65.000,00	59.393,06
617250 - FACTURES HOPITAL ET LABO	61	1.573,00	2.000,00	3,72
617400 - COIFFEUR	61	23.405,00	26.000,00	26.086,00
617500 - PEDICURE	61	8.418,00	8.000,00	8.418,00
617700 - COTISATION MUTUELLE	61	2.639,97	2.000,00	1.194,12
617800 - ARGENT DE POCHE	61	21.541,26	25.000,00	26.465,38
617900 - DIVERS	61	13.257,86	20.000,00	4.743,81
618200 - FRAIS DE TELEDISTRIBUTION	61	3.853,21	4.000,00	4.005,55
618500 - FRAIS DE CULTE	61	750,00	750,00	750,00
618900 - FRAIS DE SERVICE KINE	61	0,00	250,00	0,00
618901 - FRAIS DE SERVICE LOGOPEDIE	61	1.870,75	2.000,00	3.293,55
618910 - FRAIS DE VOLONTARIAT	61	2.750,00	3.000,00	3.000,00
618991 - FRAIS DE REPRESENTATION	61	2.505,47	2.500,00	2.734,59
Rémunérations, charges sociales et pensions	62	2.964.812,74	3.100.000,00	3.116.563,99
620000 - APPOINTEMENT PERSONNEL ADMINISTRATIF	62	77.630,88	94.000,00	81.093,67
620001 - DOUBLE PECULE PERSONNEL ADMINISTRATIF	62	7.546,61	4.000,00	3.418,97
620050 - AVANTAGE EN NATURE GSM	62	0,00	0,00	48,00
620105 - APPOINTEMENT PERSONNEL SOIGNANT	62	1.319.891,91	1.350.000,00	1.336.002,43
620106 - DOUBLE PECULE PERSONNEL SOIGNANT	62	102.070,06	100.000,00	118.856,19
620110 - APPOINTEMENT PERSONNEL PARAMEDICAL	62	183.391,71	225.000,00	215.654,09
620111 - DOUBLE PECULE PERSONNEL PARAMEDICAL	62	9.040,05	13.000,00	19.165,93
620120 - SALAIRE PERSONNEL ENTRETIEN	62	316.796,87	325.000,00	332.214,47
620121 - DOUBLE PECULE PERSONNEL ENTRETIEN	62	20.454,69	21.000,00	23.683,88
620130 - SALAIRE PERSONNEL CUISINE	62	248.402,34	260.000,00	247.797,08
620131 - DOUBLE PECULE PERSONNEL CUISINE	62	15.987,71	17.000,00	19.540,46
620140 - APPOINTEMENT PERSONNEL CENTRE DE JOUR	62	49.379,57	52.000,00	45.557,82
620141 - DOUBLE PECULE PERSONNEL CENTRE JOUR	62	3.563,31	4.000,00	3.670,83
620900 - DOTATION PROVISION PECULE VACANCES	62	409.605,84	420.000,00	432.111,20
620901 - UTILISATION PROVISION PEC.VACANCES DE L'EX(-)	62	-6.427,88	-10.000,00	-6.106,66
620902 - UTILISATION PROVISION PEC.VACANCES EXANTER.(-)	62	-371.032,51	-403.000,00	-403.177,96
621000 - ONSS QPP PERSONNEL ADMINISTRATIF	62	20.001,51	23.000,00	19.352,36
621100 - ONSS QPP PERSONNEL SOIGNANT	62	340.504,07	350.000,00	350.253,42
621110 - ONSS QPP PERSONNEL PARAMEDICAL	62	51.403,35	60.000,00	61.801,42
621300 - ONSS QPP PERSONNEL ENTRETIEN	62	45.926,90	47.000,00	50.203,00
621400 - ONSS QPP PERSONNEL CUISINE	62	48.259,69	55.000,00	45.864,45
621600 - ONSS QPP PERSONNEL CENTRE DE JOUR	62	10.507,65	11.000,00	9.223,48
623000 - ASSURANCE LOI	62	25.261,40	22.000,00	22.403,96
623001 - ASSURANCE RC	62	7.401,88	8.000,00	7.726,07
623100 - MEDECINE DU TRAVAIL	62	14.560,50	16.000,00	20.174,86
623200 - ABONNEMENT SOCIAL	62	27.211,74	27.000,00	28.309,82
623201 - FRAIS INCOMBANT A L'EMPLOYEUR	62	3.211,03	3.000,00	3.564,54
623900 - FORMATION DU PERSONNEL	62	3.813,93	4.000,00	3.632,00
623901 - COTISATIONS SYNDICATS	62	1.929,93	2.000,00	3.000,72
623991 - PROVISION POUR ACCORD SOCIAL 2018-2020	62	0,00	0,00	894,25
623998 - VARIATION HEURES PERSONNEL HOTELIERIE	62	-6.845,00	0,00	3.198,16
623999 - VARIATION HEURES PERSONNEL SOIGNANT	62	-14.637,00	0,00	17.431,08

REGINA

Libellé	Case	Comptes 2018	Budget 2019	Comptes 2019
Amortissements et réductions de valeur sur frais d'établissement, sur	630	261.007,83	265.500,00	261.284,37
630100 - DOT.AMORTISSEMENT I.M.O INCORPORELLES	630	13.021,00	13.000,00	13.419,23
630200 - DOT.AMORTISSEMENT CONSTRUCTIONS	630	185.671,10	188.000,00	187.122,12
630300 - DOT.AMORTISSEMENT I.M.O-MOB-MAT.ROULANT	630	62.315,73	64.500,00	60.743,02
Charges d'exploitation diverses	640/8	50.196,06	50.000,00	51.648,51
642000 - CREANCES IRRECOUVRABLES	640/8	368,56	0,00	253,51
643002 - PARTICIPATION AU POLE SUPPORT	640/8	210.000,00	210.000,00	210.000,00
643010 - REPAS FOURNIS PAR REGINA A LA MRS	640/8	-180.172,50	-180.000,00	-178.605,00
643011 - ENTRETIEN LINGE PAR MRS POUR REGINA	640/8	40.000,00	40.000,00	40.000,00
643012 - PART. RESIDENCES SERVICES DANS FRAIS REGINA	640/8	-20.000,00	-20.000,00	-20.000,00
Bénéfice (Perte) d'exploitation	9901	33.395,73	6.000,00	133.479,30
Produits financiers	75	79.852,72	80.000,00	79.315,72
Autres produits financiers	752/9	79.852,72	80.000,00	79.315,72
753000 - SUBSIDES EN CAPITAL, INTERETS	752/9	77.004,75	77.000,00	77.004,75
759000 - ESCOMPTES OBTENUS	752/9	2.847,92	3.000,00	2.288,85
759001 - GAIN D'ARRONDIS	752/9	0,05	0,00	22,12
Charges financières	65	39.997,78	36.000,00	35.156,92
Charges des dettes	650	39.994,74	36.000,00	34.979,89
650000 - INTERETS EMPRUNTS	650	39.994,74	36.000,00	34.979,89
Autres charges financières	652/9	3,04	0,00	177,03
659000 - FRAIS BANCAIRES	652/9	0,15	0,00	128,85
659002 - PERTE D'ARRONDIS	652/9	2,89	0,00	48,18
Bénéfice (Perte) courant(e) avant impôts	9902	73.250,67	50.000,00	177.638,10
Produits exceptionnels	76	0,00	0,00	0,00
Autres produits exceptionnels	764/9	0,00	0,00	0,00
769999 - AUTRES PRODUITS EXCEPTIONNELS	764/9	0,00	0,00	0,00
Charges exceptionnelles	66	412,00	0,00	1.318,90
Autres charges exceptionnelles	664/8	412,00	0,00	1.318,90
664009 - AUTRES CHARGES	664/8	412,00	0,00	1.318,90
Résultat de l'exercice	9904	72.838,67	50.000,00	176.319,20

LA KAN

Libellé	Case	Comptes 2018	Budget 2019	Comptes 2019
Ventes et prestations	70/74	4.746.051,76	4.818.000,00	4.925.056,54
Chiffre d'affaires	70	4.513.508,37	4.588.000,00	4.637.377,42
700000 - HEBERGEMENT RESIDENTS MR/MRS	70	1.869.905,22	1.896.500,00	1.934.886,68
700001 - REDUCTION POUR ABSENCE	70	-1.991,25	-2.000,00	-3.258,75
700002 - REDUCTION POUR ABSENCE NON HOSPI	70	-2.303,00	-2.500,00	-1.713,75
700200 - BENEFICIAIRES CENTRE DE JOUR	70	5.130,00	5.000,00	5.475,00
701011 - RECETTE PRODUITS DE CONFORT	70	1.472,77	1.000,00	968,77
701100 - RECETTE LINGE	70	23.736,65	24.000,00	22.769,50
701200 - RECETTE OXYCONCENTRATEUR (autoris. O.A.)	70	402,00	500,00	322,00
701400 - RECETTE BOISSONS	70	1.361,38	1.500,00	1.475,30
701500 - RECETTE TELEPHONE	70	944,20	1.500,00	1.478,02
702000 - REMBOURSEMENT AVIQ MR/MRS	70	1.887.522,26	1.938.000,00	1.930.701,24
702300 - REMBOURSEMENT AVIQ FIN DE CARRIERE	70	154.542,36	150.000,00	162.601,46
702400 - REMBOURSEMENT AVIQ PERSONNEL HORS NORMES	70	293.345,92	290.000,00	304.051,47
702600 - REMBOURSEMENT INAMI KINE COURT SEJOUR	70	8.943,48	9.000,00	9.697,58
703100 - MEDECIN	70	36.013,69	40.000,00	40.105,42
703150 - FACTURES AMBULANCES ET DEPLACEMENTS	70	7.516,00	10.000,00	690,70
703200 - MEDICAMENTS	70	85.397,70	85.000,00	94.967,26
703250 - FACTURES HOPITAL ET LABO	70	6.889,33	5.000,00	11,55
703400 - COIFFEUR	70	31.629,00	30.000,00	27.276,00
703500 - PEDICURE	70	9.555,00	9.000,00	8.991,00
703700 - COTISATION MUTUELLE	70	2.544,36	5.000,00	0,00
703800 - ARGENT DE POCHE	70	6.615,74	5.000,00	7.945,15
703900 - DIVERS	70	10.839,83	10.000,00	9.602,12
705100 - RECETTE CPAS REPAS CHAUDS	70	60.204,00	65.000,00	67.304,62
705101 - RECETTE REPAS DU PERSONNEL	70	1.795,10	1.500,00	1.083,78
705103 - RECETTE AUTRES REPAS	70	11.496,63	10.000,00	9.945,30
Autres produits d'exploitation	74	232.543,39	230.000,00	287.679,12
740000 - SUBSIDES AVIQ CENTRE DE JOUR	74	1.720,00	1.800,00	1.855,00
745001 - RECUPERATION SUR ACCIDENT DE TRAVAIL	74	165,98	0,00	6.101,58
745002 - MARIBEL SOCIAL	74	152.637,32	152.000,00	155.684,48
745004 - RECUPERATION SUR AVIQ	74	0,00	0,00	668,09
745007 - RECUPERATION SUR ACTIVA	74	1.612,50	0,00	1.781,25
745008 - AUTRES RECUPERATIONS SUR REMUNERATION	74	0,00	0,00	0,00
745010 - ACCORD SOCIAL 2018-2020	74	0,00	0,00	31.584,06
745400 - FMP INDEMNITES	74	0,00	0,00	14.502,40
746000 - PRIMES APE	74	70.967,16	71.000,00	69.770,70
747000 - LOYERS	74	5.314,08	5.200,00	5.514,52
749999 - RECETTES DIVERSES	74	126,35	0,00	217,04
Coût des ventes et des prestations	60/64	4.860.266,46	4.886.000,00	4.959.914,35
Approvisionnements et marchandises	60	418.901,04	425.000,00	423.372,08
Approvisionnements et achats de marchandises et fournitures	600/8	410.397,95	425.000,00	427.138,84
600000 - ALIMENTATION GENERALE	600/8	206.041,44	210.000,00	203.881,23
600200 - BOISSONS	600/8	12.141,97	12.000,00	13.815,58
600800 - PETIT MATERIEL DE CUISINE	600/8	4.946,55	3.000,00	1.950,74
601010 - PRODUITS DE CONFORT	600/8	3.065,01	3.000,00	2.117,37
601100 - PRODUITS + PETIT MATERIEL DE SOINS	600/8	18.565,39	20.000,00	21.723,87
601150 - ALIMENTATION PARENTERALE	600/8	3.581,45	3.000,00	3.932,74
601170 - MATERIEL D'INCONTINENCE	600/8	19.046,20	18.000,00	12.301,52
603100 - MATERIEL > HOMME D'ENTRE TIEN	600/8	338,01	1.000,00	113,53
603200 - MATERIEL > FEMME D'OUVRAGE	600/8	247,33	2.000,00	2.607,12
603201 - PRODUITS CONSOMMABLES ENTRETIEN	600/8	6.287,89	9.000,00	11.095,44
603400 - PRODUITS CONSOMMABLES CUISINE	600/8	12.100,80	6.000,00	9.938,56
603500 - PRODUITS CONSOMMABLES BUANDERIE	600/8	5.123,91	5.000,00	4.895,38
604200 - GAZ	600/8	31.161,86	32.000,00	26.677,93
604300 - ELECTRICITE	600/8	59.674,43	61.000,00	73.763,51
604400 - ESSENCE/DIESEL	600/8	304,79	500,00	63,60
604500 - EAU	600/8	23.211,18	24.000,00	22.851,00
605000 - PRODUITS CONSOMMABLES BUREAU	600/8	4.287,14	5.000,00	3.462,01
606000 - LINGE / LITERIE	600/8	47,70	500,00	905,35
606200 - VETEMENTS DE TRAVAIL	600/8	224,90	10.000,00	11.042,36
Variation des stocks	609	8.503,09	0,00	-3.766,76
609000 - V.S. ALIMENTATION GENERALE	609	-3.895,93	0,00	2.345,18
609001 - V.S. BOISSONS	609	257,89	0,00	-500,05
609100 - V.S. ALIMENTATION PARENTERALE	609	-455,60	0,00	145,41
609101 - V.S. MATERIEL D'INCONTINENCE	609	-2.359,16	0,00	3.230,74
609102 - V.S. PRODUITS SOINS	609	7.880,19	0,00	-541,16
609104 - V.S. PROD. DE CONFORT	609	4,13	0,00	102,15
609200 - V.S. MATERIEL > FEMME D'OUVRAGE	609	1.966,61	0,00	-0,60
609201 - V.S. PRODUITS CONSOMMABLES ENTRETIEN	609	747,50	0,00	-1.109,89
609204 - V.S. PRODUITS CONSOMMABLES CUISINE	609	3.873,36	0,00	-357,93
609206 - V.S. PRODUITS CONSOMMABLES BUANDERIE	609	-845,99	0,00	-361,83
609500 - V.S. LINGE/LITERIE	609	517,61	0,00	592,73
609502 - V.S. VETEMENTS DE TRAVAIL	609	812,48	0,00	-7.311,51

LA KAN

Libellé	Case	Comptes 2018	Budget 2019	Comptes 2019
Services et biens divers	61	356.904,58	363.700,00	369.499,95
611050 - FRAIS SUP.SUR REMUNERATIONS EXTERIEURES	640/8	38.133,51	40.000,00	41.438,77
611400 - FRAIS DE LAVOIR	61	17.254,20	18.600,00	19.117,37
611900 - ORGANISMES DE CONTROLE	61	2.502,95	2.000,00	1.586,72
613000 - AMENAGEMENT DES ABORDS	61	0,00	500,00	125,71
613100 - ENTR.REPAR.IMMEUBLES	61	22.765,28	15.000,00	21.299,11
613210 - ENTR.REPAR.MATERIEL CUISINE	61	5.360,97	3.000,00	5.840,34
613211 - CONTRATS-MATERIEL CUISINE	61	807,58	4.000,00	3.232,22
613220 - ENTR.REPAR.MATERIEL BUANDERIE	61	285,00	800,00	142,48
613221 - CONTRAT MATERIEL BUANDERIE	61	338,80	400,00	374,00
613230 - ENTR.REPAR.MAT.BUREAU & INFORMATIQUE	61	0,00	400,00	0,00
613231 - CONTRATS-MAT.BUREAU & INFORMATIQUE	61	2.091,45	2.000,00	1.833,16
613240 - ENTR.REPAR.MATERIEL MEDICAL	61	1.725,63	2.000,00	4.447,15
613250 - ENTR.REPAR.TELEPHONIE & APPEL PERSONNE	61	0,00	500,00	0,00
613251 - CONTRATS-TELEPHONIE & APPEL PERSONNE	61	2.883,56	3.000,00	3.083,94
613271 - CONTRATS-PROTECTION INCENDIE	61	6.132,63	6.000,00	6.132,28
613281 - CONTRATS-INSTALLATION SANITAIRE	61	1.366,35	1.500,00	1.564,50
613290 - ENTR.REPAR.MATERIEL ENTRETIEN	61	291,43	300,00	843,34
613290 - CONTRATS-MATERIEL ENTRETIEN	61	0,00	0,00	127,05
613301 - CONTRATS-ASCENSEURS	61	6.064,67	6.000,00	6.653,44
613401 - CONTRATS-CHAUFFAGE & VENTILATION	61	2.464,69	2.500,00	6.312,11
613410 - GAZ DETECTION	61	255,31	300,00	262,12
613500 - ENTR REPAR VEHICULE	61	89,70	500,00	604,51
613601 - DECHETS-CONTAINERS	61	14.530,26	15.000,00	16.262,13
614000 - ASSURANCE INCENDIE	61	7.199,12	7.500,00	7.606,24
614200 - ASSURANCE VEHICULE	61	250,38	200,00	272,25
615000 - FRAIS POSTAUX	61	2.191,10	2.000,00	1.957,74
615100 - FRAIS TELEPHONE	61	6.310,96	7.000,00	5.209,98
615150 - ABONNEMENT INTERNET	61	923,64	1.000,00	925,67
615200 - FRAIS DOCUMENTATION - ABONNEMENTS	61	30,04	0,00	0,00
615600 - FRAIS PUBLICITE ET ANNONCES	61	94,76	500,00	0,00
615700 - FORMALITES LEGALES	61	271,96	200,00	278,35
616300 - HONORAIRES MEDECIN COORDINATEUR	61	7.120,00	11.000,00	10.680,00
617100 - MEDECIN	61	36.013,69	40.000,00	40.105,42
617150 - FACTURES AMBULANCES ET DEPLACEMENTS	61	7.516,00	10.000,00	690,70
617200 - MEDICAMENTS	61	85.383,64	85.000,00	94.967,26
617250 - FACTURES HOPITAL ET LABO	61	6.889,33	5.000,00	11,55
617400 - COIFFEUR	61	31.629,00	30.000,00	27.276,00
617500 - PEDICURE	61	9.555,00	9.000,00	8.991,00
617700 - COTISATION MUTUELLE	61	2.544,36	5.000,00	0,00
617800 - ARGENT DE POCHE	61	6.615,74	5.000,00	7.945,15
617900 - DIVERS	61	10.868,17	10.000,00	9.602,12
618200 - FRAIS DE TELEDISTRIBUTION	61	4.977,31	5.000,00	5.165,34
618500 - FRAIS DE CULTE	61	750,00	750,00	750,00
618900 - FRAIS DE SERVICE KINE	61	0,00	0,00	258,77
618901 - FRAIS DE SERVICE LOGOPEDIE	61	0,00	250,00	236,00
618910 - FRAIS DE VOLONTARIAT	61	2.750,00	3.000,00	3.000,00
618991 - FRAIS DE REPRESENTATION	61	1.676,41	2.000,00	2.287,96
Rémunérations, charges sociales et pensions	62	3.405.013,23	3.417.000,00	3.488.520,27
620000 - APPOINTEMENT PERSONNEL ADMINISTRATIF	62	100.940,85	83.000,00	83.384,09
620001 - DOUBLE PECULE PERSONNEL ADMINISTRATIF	62	8.928,88	9.000,00	14.968,49
620105 - APPOINTEMENT PERSONNEL SOIGNANT	62	1.557.805,43	1.560.000,00	1.565.749,80
620106 - DOUBLE PECULE PERSONNEL SOIGNANT	62	123.148,54	125.000,00	141.273,62
620110 - APPOINTEMENT PERSONNEL PARAMEDICAL	62	266.466,73	280.000,00	289.096,74
620111 - DOUBLE PECULE PERSONNEL PARAMEDICAL	62	16.857,58	18.000,00	25.456,70
620120 - SALAIRE PERSONNEL ENTRETIEN + BUANDERIE	62	410.104,75	414.000,00	407.782,96
620121 - DOUBLE PECULE PERSONNEL ENTRETIEN + BUANDERIE	62	26.359,66	28.000,00	31.505,29
620130 - SALAIRE PERSONNEL CUISINE	62	190.424,04	186.000,00	177.760,57
620131 - DOUBLE PECULE PERSONNEL CUISINE	62	12.086,24	13.000,00	19.483,30
620140 - APPOINTEMENT PERSONNEL CENTRE DE JOUR	62	9.541,35	11.000,00	9.903,55
620141 - DOUBLE PECULE PERSONNEL CENTRE JOUR	62	714,33	1.000,00	727,39
620400 - FEDRIS INDEMNITES	62	0,00	0,00	12.937,00
620900 - DOTATION PROVISION PECULE VACANCES	62	464.649,00	475.000,00	477.173,19
620901 - UTILISATION PROVISION PEC.VACANCES DE L'EX(-)	62	-6.803,02	-6.000,00	-14.690,31
620902 - UTILISATION PROVISION PEC.VACANCES EX.ANTER.(-)	62	-430.370,81	-458.000,00	-456.010,18
621001 - ONSS QPP PERSONNEL ADMINISTRATIF	62	30.524,71	23.000,00	27.580,17
621100 - ONSS QPP PERSONNEL SOIGNANT	62	349.518,46	360.000,00	368.755,98
621110 - ONSS QPP PERSONNEL PARAMEDICAL	62	67.302,63	75.000,00	74.141,48
621300 - ONSS QPP PERSONNEL ENTRETIEN + BUANDERIE	62	85.181,46	85.000,00	89.712,55
621400 - ONSS QPP PERSONNEL CUISINE	62	37.044,01	35.000,00	29.940,91
621600 - ONSS QPP PERSONNEL CENTRE DE JOUR	62	2.966,30	3.000,00	3.078,95
623000 - ASSURANCE LOI	62	25.706,36	26.000,00	25.065,00
623001 - ASSURANCE RC	62	8.518,06	9.000,00	9.263,69
623100 - MEDECINE DU TRAVAIL	62	16.810,54	17.000,00	21.518,23
623200 - ABONNEMENT SOCIAL	62	31.613,02	32.000,00	31.182,73
623201 - FRAIS INCOMBANT A L'EMPLOYEUR	62	2.738,57	3.000,00	3.761,96
623400 - INDEMNITES FMP	62	0,00	0,00	0,00
623900 - FORMATION DU PERSONNEL	62	7.564,36	8.000,00	5.107,10
623901 - COTISATIONS SYNDICATS	62	1.657,20	2.000,00	2.576,68
623991 - PROVISION POUR ACCORD SOCIAL 2018-2020	62	0,00	0,00	2.007,05
623998 - VARIATION HEURES PERSONNEL HOTELIERIE	62	-704,00	0,00	-10.444,37
623999 - VARIATION HEURES PERSONNEL SOIGNANT	62	-12.282,00	0,00	18.769,96

LA KAN				
Libellé	Case	Comptes 2018	Budget 2019	Comptes 2019
Amortissements et réductions de valeur sur frais d'établissement, sur	630	494.979,40	496.400,00	494.658,43
630100 - DOT.AMORTISSEMENT I.M.O INCORPORELLES	630	70.312,00	70.300,00	69.914,77
630200 - DOT.AMORTISSEMENT CONSTRUCTIONS	630	336.200,30	336.100,00	332.886,31
630300 - DOT.AMORTISSEMENT I.M.O-MOB-MAT.ROULANT	630	88.467,10	90.000,00	91.857,35
Charges d'exploitation diverses	640/8	184.468,21	183.900,00	183.863,62
642000 - CREANCES IRRECOUVRABLES	640/8	95,41	0,00	46,50
643002 - PARTICIPATION AU POLE SUPPORT	640/8	210.000,00	210.000,00	210.000,00
643005 - PART. POLYCLINIQUE DANS FRAIS KAN	640/8	-25.627,20	-26.100,00	-26.182,88
Bénéfice (Perte) d'exploitation	9901	-114.214,70	-68.000,00	-34.857,81
Produits financiers	75	145.923,89	146.000,00	146.031,72
Autres produits financiers	752/9	145.923,89	146.000,00	146.031,72
753000 - SUBSIDES EN CAPITAL, INTERETS	752/9	144.879,58	145.000,00	144.879,57
759000 - ESCOMPTES OBTENUS	752/9	1.043,35	1.000,00	1.135,47
759001 - GAIN D'ARRONDIS	752/9	0,96	0,00	16,68
Charges financières	65	118.864,87	113.000,00	112.607,87
Charges des dettes	650	118.859,63	113.000,00	112.472,51
650000 - INTERETS EMPRUNTS	650	118.859,63	113.000,00	112.472,51
Autres charges financières	652/9	5,24	0,00	135,36
659000 - FRAIS BANCAIRES	652/9	0,15	0,00	128,85
659002 - PERTE D'ARRONDIS	652/9	5,09	0,00	6,51
Bénéfice (Perte) courant(e) avant impôts	9902	-87.155,68	-35.000,00	-1.433,96
Produits exceptionnels	76	0,00	0,00	88,22
Autres produits exceptionnels	764/9	0,00	0,00	88,22
664000 - CHARGES EXCEPTIONNELLES SINISTRES	764/9	0,00	0,00	88,22
769999 - AUTRES PRODUITS EXCEPTIONNELS	764/9	0,00	0,00	0,00
Charges exceptionnelles	66	1.592,78	0,00	61,00
Autres charges exceptionnelles	664/8	1.592,78	0,00	61,00
664000 - CHARGES EXCEPTIONNELLES SINISTRES	664/8	0,00	0,00	0,00
664009 - AUTRES CHARGES	664/8	1.592,78	0,00	61,00
Résultat de l'exercice	9904	-88.748,46	-35.000,00	-1.406,74

ST JOSEPH MRS

Libellé	Case	Comptes 2018	Budget 2019	Comptes 2019
Ventes et prestations	70/74	3.847.696,84	3.817.200,00	4.122.475,95
Chiffre d'affaires	70	3.521.548,10	3.472.700,00	3.706.149,89
700000 - HEBERGEMENT RESIDENTS MR/MRS	70	987.055,49	997.000,00	1.013.342,86
700001 - REDUCTION POUR ABSENCE	70	-810,00	-1.500,00	-918,75
700002 - REDUCTION POUR ABSENCE NON HOSPI	70	-1.286,25	-1.000,00	-1.127,50
701011 - RECETTE PRODUITS DE CONFORT	70	1.516,46	1.200,00	1.951,28
701100 - RECETTE LINGE	70	32.355,40	32.000,00	39.048,00
701150 - RECETTE ALIM. PARENTERALE (autoris.O.A.)	70	7.644,00	8.000,00	7.686,00
701200 - RECETTE OXYCONCENTRATEUR (autoris.O.A.)	70	0,00	0,00	0,00
701400 - RECETTE BOISSONS	70	5.626,61	5.000,00	6.517,70
701900 - RECETTE DIVERSES FOYER	70	0,00	0,00	144,00
702000 - REMBOURSEMENT AVIQ MRS	70	1.802.603,11	1.474.000,00	1.571.676,20
702001 - REMBOURSEMENT INAMI HUNTINGTON	70	214.192,40	376.000,00	439.931,66
702002 - REMBOURSEMENT INAMI COMA	70	0,00	107.000,00	111.741,53
702300 - REMBOURSEMENT AVIQ FIN DE CARRIERE	70	102.354,16	100.000,00	108.950,12
702400 - REMBOURSEMENT AVIQ PERSONNEL HORS NORMES	70	245.292,40	245.000,00	286.150,84
703100 - MEDECIN	70	32.855,37	35.000,00	26.338,45
703150 - FACTURES AMBULANCES ET DEPLACEMENTS	70	4.704,04	5.000,00	0,00
703200 - MEDICAMENTS	70	48.935,83	50.000,00	55.426,72
703250 - FACTURES HOPITAL ET LABO	70	1.215,91	4.000,00	0,00
703400 - COIFFEUR	70	8.482,00	8.000,00	9.022,00
703500 - PEDICURE	70	9.031,00	5.000,00	10.840,00
703700 - COTISATION MUTUELLE	70	2.399,67	4.000,00	0,00
703800 - ARGENT DE POCHE	70	3.390,95	3.000,00	4.495,00
703900 - DIVERS	70	6.994,18	10.000,00	7.630,25
705101 - RECETTE REPAS DU PERSONNEL	70	1.350,12	1.000,00	1.549,53
705103 - RECETTE AUTRES REPAS	70	5.645,25	5.000,00	5.754,00
Autres produits d'exploitation	74	326.148,74	344.500,00	416.326,06
744000 - RECETTES DONS	74	30.000,00	30.000,00	30.000,00
745001 - RECUPERATION SUR ACCIDENT DE TRAVAIL	74	1.809,19	0,00	13.323,07
745002 - MARIBEL SOCIAL	74	173.319,44	197.000,00	196.788,39
745003 - MARIBEL SOCIAL - FORMATION INFIRMIER	74	0,00	0,00	11.688,65
745004 - RECUPERATION AVIQ/DIENSTSTELLE	74	4.520,00	6.000,00	5.296,94
745007 - RECUPERATION SUR ACTIVA	74	2.568,75	0,00	1.732,74
745008 - AUTRES RECUPERATIONS SUR REMUNERATION	74	520,58	0,00	15.118,26
745010 - ACCORD SOCIAL 2018-2020	74	0,00	0,00	30.236,32
745100 - AVANTAGE EN NATURE GSM	74	0,00	0,00	144,00
745400 - FEDRIS INDEMNITES PERCUES	74	5.806,83	5.000,00	5.860,20
746000 - PRIMES APE	74	70.967,15	69.000,00	69.770,69
747000 - LOYERS	74	700,00	600,00	625,00
749002 - RECETTE MATERIEL SOINS (EXTER.)	74	102,64	100,00	498,10
749003 - RECETTE ALIMENTATION DE COMPLEMENT (EXTER.)	74	9.015,88	8.000,00	10.592,50
749004 - RECETTE MATERIEL INCONTINENCE (EXTER.)	74	26.098,66	28.000,00	24.213,80
749006 - RECETTE TELEPHONE	74	379,15	300,00	390,49
749999 - RECETTES DIVERSES	74	340,47	500,00	46,91
Coût des ventes et des prestations	60/64	4.078.488,17	4.085.200,00	4.315.147,00
Approvisionnement et marchandises	60	291.851,47	288.000,00	310.963,79
Approvisionnements et achats de marchandises et fournitures	600/8	280.394,58	288.000,00	313.394,12
600200 - BOISSONS	600/8	13.019,57	13.000,00	12.041,33
600800 - PETIT MATERIEL DE CUISINE	600/8	2.034,53	1.000,00	2.068,46
601010 - PRODUITS DE CONFORT	600/8	3.235,12	3.000,00	4.461,95
601100 - PRODUITS + PETIT MATERIEL DE SOINS	600/8	27.656,41	32.000,00	28.673,74
601150 - ALIMENTATION PARENTERALE	600/8	43.756,26	36.000,00	47.242,37
601170 - MATERIEL D'INCONTINENCE	600/8	39.563,17	42.000,00	45.297,51
603100 - MATERIEL > HOMME D'ENTRETIEN	600/8	2.298,94	2.000,00	1.403,86
603200 - MATERIEL > FEMME D'OUVRAGE	600/8	3.363,44	2.000,00	1.015,16
603201 - PRODUITS CONSOMMABLES ENTRETIEN	600/8	12.157,19	12.000,00	14.702,80
603400 - PRODUITS CONSOMMABLES CUISINE	600/8	5.078,63	5.000,00	4.599,59
603500 - PRODUITS CONSOMMABLES BUANDERIE	600/8	7.071,74	7.000,00	6.215,84
604200 - GAZ	600/8	35.411,74	36.000,00	34.625,09
604300 - ELECTRICITE	600/8	61.088,71	62.000,00	85.337,16
604500 - EAU	600/8	17.555,61	19.000,00	12.132,61
605000 - PRODUITS CONSOMMABLES BUREAU	600/8	5.203,48	5.000,00	5.688,72
606000 - LINGE/LITERIE	600/8	1.067,25	1.000,00	2.761,51
606200 - VETEMENTS DE TRAVAIL	600/8	832,79	10.000,00	5.126,42
Variation des stocks	609	11.456,89	0,00	-2.430,33
609001 - V.S. BOISSONS	609	294,24	0,00	-596,15
609100 - V.S. ALIMENTATION PARENTERALE	609	940,91	0,00	-483,34
609101 - V.S. MATERIEL D'INCONTINENCE	609	3.052,58	0,00	-2.453,17
609102 - V.S. PRODUITS DE SOINS	609	4.085,57	0,00	-444,33
609104 - V.S. PRODUITS DE CONFORT	609	-12,33	0,00	261,99
609200 - V.S. MATERIEL > FEMME D'OUVRAGE	609	-117,66	0,00	517,30
609201 - V.S. PRODUITS CONSOMMABLES ENTRETIEN	609	-501,23	0,00	631,93
609204 - V.S. PRODUITS CONSOMMABLES CUISINE	609	729,31	0,00	-20,55
609206 - V.S. PRODUITS CONSOMMABLES BUANDERIE	609	330,58	0,00	-171,89
609500 - V.S. LINGE / LITERIE	609	515,18	0,00	-333,45
609502 - V.S. VETEMENTS DE TRAVAIL	609	2.139,74	0,00	661,33

ST JOSEPH MRS

Libellé	Case	Comptes 2018	Budget 2019	Comptes 2019
Services et biens divers	61	295.184,14	307.300,00	321.627,36
611050 - FRAIS SUP.SUR REMUNERATIONS EXTERIEURES	640/8	44.418,90	48.000,00	45.446,80
611400 - FRAIS DE LAVOIR	61	18.220,22	18.000,00	19.784,53
611900 - ORGANISMES DE CONTROLE	61	3.627,12	2.300,00	1.214,68
613000 - AMENAGEMENT DES ABORDS	61	2.299,41	500,00	675,66
613100 - ENTR.REPAR.IMMEUBLES	61	11.742,82	10.000,00	25.551,97
613201 -CONTRATS INSTALLATION ELECTRIQUE ALARME	61	0,00	0,00	537,13
613210 - ENTR.REPAR.MATERIEL CUISINE	61	1.600,29	1.000,00	625,03
613211 - CONTRATS-MATERIEL CUISINE	61	1.305,31	1.300,00	2.333,20
613220 - ENTR.REPAR.MATERIEL BUANDERIE	61	953,85	1.000,00	2.028,84
613221 - CONTRATS-MATERIEL BUANDERIE	61	3.525,58	3.500,00	5.402,52
613230 - ENTR. REPAR. MATERIEL BUREAU & INFORMATIQUE	61	20,68	0,00	0,00
613231 - CONTRATS-MATERIEL BUREAU & INFORMATIQUE	61	1.656,63	1.500,00	1.789,60
613240 - ENTR.REPAR.MATERIEL MEDICAL	61	5.243,13	3.000,00	2.896,66
613250 - ENTR.REPAR.TELEPHONIE & APPEL PERSONNE	61	0,00	600,00	1.436,68
613251 - CONTRATS-TELEPHONIE & APPEL PERSONNE	61	4.210,43	4.500,00	4.515,18
613271 - CONTRATS-PROTECTION INCENDIE	61	7.834,10	7.500,00	7.903,07
613281 - CONTRATS-INSTALLATION SANITAIRE	61	461,85	500,00	0,00
613290 - ENTR.REPAR.MATERIEL ENTRETIEN	61	46,24	500,00	0,00
613301 - CONTRATS-ASCENSEURS	61	3.145,41	3.200,00	3.613,04
613401 - CONTRATS-CHAUFFAGE & VENTILATION	61	2.327,07	2.000,00	3.782,85
613410 - GAZ DETECTION	61	304,40	300,00	643,41
613500 - ENTR REPAR VEHICULE	61	0,00	0,00	35,15
613601 - DECHETS-CONTAINERS	61	23.779,17	22.000,00	24.555,65
614000 - ASSURANCE INCENDIE	61	8.445,51	10.000,00	8.894,12
614200 - ASSURANCE VEHICULE	61	0,00	0,00	526,04
615000 - FRAIS POSTAUX	61	1.716,36	1.800,00	2.188,73
615100 - FRAIS TELEPHONE	61	5.918,17	6.000,00	5.825,95
615150 - ABONNEMENT INTERNET	61	1.154,52	1.200,00	1.154,52
615200 - FRAIS DOCUMENTATION - ABONNEMENTS	61	177,03	200,00	232,89
615700 - FORMALITES LEGALES	61	230,06	200,00	520,71
616300 - HONORAIRES MEDECIN COORDINATEUR	61	1.724,00	11.000,00	10.896,00
616350 - HONORAIRES MEDECINS POUR TRAJET DE SOINS	61	7.560,00	8.000,00	7.587,00
617100 - MEDECIN	61	32.855,37	35.000,00	26.426,95
617150 - FACTURES AMBULANCES ET DEPLACEMENTS	61	4.704,04	5.000,00	0,00
617200 - MEDICAMENTS	61	48.935,83	50.000,00	55.426,72
617250 - FACTURES HOPITAL ET LABO	61	1.222,21	4.000,00	0,00
617400 - COIFFEUR	61	8.482,00	8.000,00	9.022,00
617500 - PEDICURE	61	9.031,00	5.000,00	10.840,00
617700 - COTISATION MUTUELLE	61	2.399,67	4.000,00	0,00
617800 - ARGENT DE POCHE	61	3.390,95	3.000,00	4.495,00
617900 - DIVERS	61	6.994,18	10.000,00	7.630,25
618200 - FRAIS DE TELEDISTRIBUTION	61	2.221,57	2.000,00	4.389,78
618500 - FRAIS DE CULTE	61	750,00	750,00	750,00
618900 - FRAIS DE SERVICE KINE	61	0,00	250,00	345,72
618901 - FRAIS DE SERVICE LOGOPEDIE	61	5.603,21	6.000,00	4.383,10
618910 - FRAIS DE VOLONTARIAT	61	2.750,00	3.000,00	3.000,00
618991 - FRAIS DE REPRESENTATION	61	2.195,85	1.700,00	2.320,23
Rémunérations, charges sociales et pensions	62	2.969.412,69	2.987.400,00	3.177.897,93
620000 - APPOINTEMENT PERSONNEL ADMINISTRATIF	62	127.619,70	127.000,00	134.177,20
620001 - DOUBLE PECULE PERSONNEL ADMINISTRATIF	62	9.983,87	10.000,00	9.291,01
620050 - AVANTAGE EN NATURE GSM	62	0,00	0,00	144,00
620105 - APPOINTEMENT PERSONNEL SOIGNANT	62	1.365.902,85	1.385.000,00	1.420.922,95
620106 - DOUBLE PECULE PERSONNEL SOIGNANT	62	102.328,64	100.000,00	129.197,51
620110 - APPOINTEMENT PERSONNEL PARAMEDICAL	62	285.877,56	291.000,00	311.054,99
620111 - DOUBLE PECULE PERSONNEL PARAMEDICAL	62	21.445,80	24.000,00	32.758,29
620120 - SALAIRE PERSONNEL ENTRETIEN + BUANDERIE	62	398.386,44	395.000,00	399.986,91
620121 - DOUBLE PECULE PERSONNEL ENTRETIEN + BUANDERIE	62	26.421,98	27.000,00	32.055,34
620400 - FEDRIS INDEMNITES PAYEES	62	5.854,83	5.000,00	5.860,20
620900 - DOTATION PROVISION PECULE VACANCES	62	408.865,83	405.000,00	435.596,19
620901 - UTILISATION PROVISION PEC.VACANCES DE L'EX.(-)	62	-12.779,53	-10.000,00	-30.321,40
620902 - UTILISATION PROVISION PEC.VACANCES EX.ANTER.(-)	62	-374.805,30	-396.000,00	-396.086,30
621001 - ONSS QPP PERSONNEL ADMINISTRATIF	62	31.463,84	30.900,00	33.231,97
621100 - ONSS QPP PERSONNEL SOIGNANT	62	340.060,72	347.000,00	369.220,76
621110 - ONSS QPP PERSONNEL PARAMEDICAL	62	72.203,05	74.000,00	81.482,47
621300 - ONSS QPP PERSONNEL ENTRETIEN + BUANDERIE	62	80.790,99	82.000,00	77.523,82
623000 - ASSURANCE LOI	62	22.442,35	23.000,00	21.412,20
623001 - ASSURANCE RC	62	8.481,40	8.500,00	9.138,36
623100 - MEDECINE DU TRAVAIL	62	16.539,65	17.000,00	18.349,11
623200 - ABONNEMENT SOCIAL	62	30.239,67	30.000,00	31.015,97
623201 - FRAIS INCOMBANT A L'EMPLOYEUR	62	4.121,16	5.000,00	3.176,30
623900 - FORMATION DU PERSONNEL	62	3.855,53	4.000,00	6.868,64
623901 - COTISATIONS SYNDICATS	62	2.160,66	3.000,00	3.359,52
623991 - PROVISION POUR ACCORD SOCIAL 2018-2020	62	0,00	0,00	2.454,88
623998 - VARIATION HEURES PERSONNEL HOTELLERIE	62	-9.885,00	0,00	9.337,54
623999 - VARIATION HEURES PERSONNEL SOIGNANT	62	1.836,00	0,00	26.689,50
Amortissements et réductions de valeur sur frais d'établissement, sur	630	358.513,84	361.000,00	364.552,92
630200 - DOT.AMORTISSEMENT CONSTRUCTIONS	630	287.722,72	290.000,00	294.696,16
630300 - DOT.AMORTISSEMENT I.M.O-MOB-MAT.ROULANT	630	70.791,12	71.000,00	69.856,76

ST JOSEPH MRS

Libellé	Case	Comptes 2018	Budget 2019	Comptes 2019
Charges d'exploitation diverses	640/8	163.526,03	141.500,00	140.105,00
642000 - CREANCES IRRECOUVRABLES	640/8	853,53	0,00	0,00
643002 - PARTICIPATION AU POLE SUPPORT	640/8	210.000,00	210.000,00	210.000,00
643004 - PART. POLYCLINIQUE DANS FRAIS MRS	640/8	-47.500,00	-48.500,00	-48.500,00
643008 - PART. FOYER DANS FRAIS MRS	640/8	-140.000,00	-160.000,00	-160.000,00
643010 - REPAS FOURNIS PAR REGINA A LA MRS	640/8	180.172,50	180.000,00	178.605,00
643011 - ENTRETIEN LINGE PAR MRS POUR REGINA	640/8	-40.000,00	-40.000,00	-40.000,00
Bénéfice (Perte) d'exploitation	9901	-230.791,33	-268.000,00	-192.671,05
Produits financiers	75	154.297,26	154.000,00	173.903,54
Autres produits financiers	752/9	154.297,26	154.000,00	173.903,54
753000 - SUBSIDES EN CAPITAL, INTERETS	752/9	153.457,05	153.500,00	172.634,12
759000 - ESCOMPTES OBTENUS	752/9	837,47	500,00	1.238,76
759001 - GAIN D'ARRONDIS	752/9	2,74	0,00	30,66
Charges financières	65	48.913,37	46.000,00	46.912,30
Charges des dettes	650	48.576,23	46.000,00	46.232,24
650000 - INTERETS EMPRUNTS	650	48.576,23	46.000,00	46.232,24
Autres charges financières	652/9	337,14	0,00	680,06
659000 - FRAIS BANCAIRES	652/9	335,29	0,00	660,50
659002 - PERTE D'ARRONDIS	652/9	1,85	0,00	19,56
Bénéfice (Perte) courant(e) avant impôts	9902	-125.407,44	-160.000,00	-65.679,81
Produits exceptionnels	76	5.838,20	0,00	342,71
Autres produits exceptionnels	764/9	5.838,20	0,00	342,71
769000 - INDEMNITES ASSURANCE SINISTRE	764/9	5.838,20	0,00	0,00
769999 - AUTRES PRODUITS EXCEPTIONNELS	764/9	0,00	0,00	342,71
Charges exceptionnelles	66	6.073,72	0,00	14.122,97
Autres charges exceptionnelles	664/8	6.073,72	0,00	14.122,97
664000 - CHARGES EXCEPTIONNELLES SINISTRES	664/8	5.736,72	0,00	0,00
664001 - REGULARITION INVENTAIRES	664/8	0,00	0,00	0,00
664009 - AUTRES CHARGES	664/8	337,00	0,00	14.122,97
Résultat de l'exercice	9904	-125.642,96	-160.000,00	-79.460,07

FOYER HORIZON

Libellé	Case	Comptes 2018	Budget 2019	Comptes 2019
Ventes et prestations	70/74	1.452.587,04	1.443.700,00	1.539.019,03
Chiffre d'affaires	70	1.300.241,59	1.263.700,00	1.340.604,82
700100 - HEBERGEMENT PATIENTS FOYER	70	20.177,68	22.000,00	25.808,09
701100 - RECETTE LINGE	70	0,00	0,00	0,00
701400 - RECETTE BOISSONS	70	0,00	0,00	0,00
749003 - RECETTE ALIMENTATION	70	0,00	0,00	0,00
749999 - RECETTE DIVERSE	70	0,00	0,00	0,00
701700 - RECETTE PRODUITS HYGIENE CORPORELLE	70	0,00	0,00	0,00
702200 - REMBOURSEMENT INAMI FOYER	70	1.195.352,52	1.160.000,00	1.204.877,51
703100 - MEDECIN	70	0,00	200,00	0,00
703150 - FACTURES AMBULANCES & DEPLACEMENTS	70	0,00	400,00	0,00
703200 - MEDICAMENTS	70	30.319,19	30.000,00	40.811,72
703250 - FACTURES HOPITAL & LABO	70	804,46	800,00	3.045,93
703400 - COIFFEUR	70	113,00	100,00	180,00
703500 - PEDICURE	70	378,00	100,00	474,00
703900 - DIVERS	70	2,40	100,00	64,00
704000 - RATTRAPAGE FOYER A RECEVOIR	70	4.155,09	0,00	0,00
705103 - RECETTE AUTRES REPAS	70	0,00	0,00	18,00
706000 - RECUP. HONORAIRES MEDECINS HOPITAL	70	38.705,55	39.000,00	59.129,84
706100 - RECUP. HONORAIRES KINE HOPITAL	70	10.233,70	11.000,00	6.195,73
Autres produits d'exploitation	74	152.345,45	180.000,00	198.414,21
740004 - SUBSIDE ANNUEL INFRA HOSPI	74	1.025,00	0,00	3.977,50
749000 - RECETTE DIVERSES	74	0,00	0,00	21,50
744000 - RECETTES DONS	74	151.320,45	180.000,00	194.415,21
Coût des ventes et des prestations	60/64	1.419.101,19	1.412.700,00	1.508.263,12
Approvisionnements et marchandises	60	12.640,64	20.000,00	28.137,08
Approvisionnements et achats de marchandises et fournitures	600/8	12.640,64	20.000,00	28.137,08
601100 - PRODUITS DE SOINS	600/8	12.640,64	20.000,00	28.137,08
Services et biens divers	61	241.758,09	231.300,00	235.387,70
611000 - ASSISTANCE HOPITAL EUPEN -> FOYER	61	39.822,46	40.000,00	39.697,44
611601 - SURVEILLANCE INFECTION	61	11.627,35	12.000,00	0,00
613231 - CONTRATS-MATERIEL BUREAU & INFORMATIQUE	61	2.045,81	2.000,00	2.436,52
613240 - ENTR.REPAR.MATERIEL MEDICAL	61	2.977,26	2.000,00	2.479,59
613281 - CONTRATS-INSTALLATION SANITAIRE	61	392,55	400,00	1.128,94
615200 - FRAIS DOCUMENTATION - ABONNEMENTS	61	399,09	300,00	239,48
615600 - FRAIS PUBLICITE ET ANNONCES	61	0,00	0,00	0,00
615700 - FORMALITES LEGALES	61	0,00	0,00	0,00
617100 - MEDECIN	61	99,61	200,00	0,00
617150 - FACTURES AMBULANCES & DEPLACEMENTS	61	97,47	400,00	0,00
617200 - MEDICAMENTS	61	30.489,39	30.000,00	41.254,28
617250 - FACTURES HOPITAL & LABO	61	2.300,36	800,00	1.503,77
617400 - COIFFEUR	61	101,00	200,00	200,00
617500 - PEDICURE	61	461,00	300,00	376,00
617900 - DIVERS	61	2,40	100,00	64,00
618901 - FRAIS DE SERVICE LOGOPEDIE	61	0,00	0,00	80,00
618910 - FRAIS DE VOLONTARIAT	61	1.691,26	2.000,00	1.976,93
618991 - FRAIS DE REPRESENTATION	61	112,00	600,00	0,00
619000 - HONORAIRE MEDECINS HOSPITALIERS	61	149.139,08	140.000,00	143.950,75
Rémunérations, charges sociales et pensions	62	846.345,83	858.400,00	906.086,50
620105 - APPOINTEMENT PERSONNEL SOIGNANT	62	553.897,18	561.000,00	591.973,45
620106 - DOUBLE PECULE PERSONNEL SOIGNANT	62	45.452,85	46.000,00	52.462,84
620110 - APPOINTEMENT PERSONNEL PARAMEDICAL	62	37.203,78	40.000,00	39.754,20
620111 - DOUBLE PECULE PERSONNEL PARAMEDICAL	62	2.726,80	3.000,00	2.792,56
620900 - DOTATION PROVISION PECULE VACANCES	62	118.481,19	125.000,00	125.363,21
620901 - UTILISATION PROVISION PEC.VACANCES DE L'EX(-)	62	0,00	-4.000,00	0,00
620902 - UTILISATION PROVISION PEC.VACANCES EXANTER.(-)	62	-114.814,31	-118.000,00	-118.481,19
621100 - ONSS QPP PERS.SOIGNANT	62	171.459,15	173.000,00	182.394,43
621110 - ONSS QPP PERS.PARAMEDICAL	62	11.512,65	12.000,00	12.301,79
623000 - ASSURANCE LOI	62	4.335,55	5.000,00	4.879,28
623001 - ASSURANCE RC	62	2.346,29	2.500,00	1.996,67
623100 - MEDECINE DU TRAVAIL	62	1.829,28	1.500,00	4.278,62
623200 - ABONNEMENT SOCIAL	62	6.421,74	8.000,00	7.285,29
623201 - FRAIS INCOMBANT A L'EMPLOYEUR	62	864,43	1.000,00	2.306,22
623900 - FORMATION DU PERSONNEL	62	3.219,67	2.000,00	3.507,52
623901 - COTISATIONS SYNDICATS	62	398,58	400,00	619,72
623999 - VARIATION HEURES PERSONNEL SOIGNANT	62	1.011,00	0,00	-7.348,11
Amortissements et réductions de valeur sur frais d'établissement, sur	630	101.685,18	102.000,00	99.258,98
630200 - DOT.AMORTISSEMENT CONSTRUCTIONS	630	84.814,89	85.000,00	84.814,89
630300 - DOT.AMORTISSEMENT I.M.O-MOB-MAT.ROULANT	630	16.870,29	17.000,00	14.444,09
Charges d'exploitation diverses	640/8	216.671,45	201.000,00	239.392,86
642000 - CREANCES IRRECOURABLES	640/8	0,00	1.000,00	898,04
643002 - PARTICIPATION AU POLE SUPPORT	640/8	50.000,00	40.000,00	40.000,00
643008 - PART. FOYER DANS FRAIS MRS	640/9	140.000,00	160.000,00	160.000,00
664009 - AUTRES CHARGES	640/10	2.070,39	0,00	35.000,00
643999 - UTILISATIONS DONS	640/8	24.601,06	0,00	3.494,82
Bénéfice (Perte) d'exploitation	9901	33.485,85	31.000,00	30.755,91
Produits financiers	75	31.282,21	31.000,00	31.282,21
Autres produits financiers	752/9	31.282,21	31.000,00	31.282,21
753000 - SUBSIDES EN CAPITAL, INTERETS	752/9	31.282,21	31.000,00	31.282,21
759000 - ESCOMPTES OBTENUS	752/9	0,00	0,00	0,00
Charges financières	65	64.574,52	62.000,00	61.513,78
Charges des dettes	650	64.574,52	62.000,00	61.513,78
650000 - INTERETS EMPRUNTS	650	64.574,52	62.000,00	61.513,78
659000 - FRAIS BANCAIRES	650	0,00	0,00	0,00
659002 - PERTE D'ARRONDIS	650	0,00	0,00	0,00
Bénéfice (Perte) courant(e) avant impôts	9902	193,54	0,00	524,34
Produits exceptionnels	76	0,00	0,00	0,00
Autres produits exceptionnels	764/9	0,00	0,00	0,00
Charges exceptionnelles	66	0,00	0,00	0,00
Autres charges exceptionnelles	664/8	0,00	0,00	0,00

POLYCLINIQUE DE MORESNET				
Libellé	Case	Comptes 2018	Budget 2019	Comptes 2019
Ventes et prestations	70/74	173.425,13	183.500,00	186.855,13
Chiffre d'affaires	70	11.663,60	9.200,00	11.876,61
702300 - REMBOURSEMENT INAMI FIN DE CARRIERE	70	11.663,60	9.200,00	11.876,61
Autres produits d'exploitation	74	161.761,53	174.300,00	174.978,52
745006 - RECUPERATION FRAIS PERSONNEL POLYCLINIQUE	74	113.789,87	125.300,00	125.885,56
747000 - LOYERS POLYCLINIQUE MORESNET	74	47.971,66	49.000,00	49.092,96
749999 - RECETTES DIVERSES	74	0,00	0,00	0,00
Coût des ventes et des prestations	70/74	173.539,02	183.000,00	188.086,24
Rémunérations, charges sociales et pensions	62	126.039,02	134.500,00	139.586,24
620105 - APPOINTEMENT PERSONNEL	62	86.853,79	92.000,00	93.925,59
620106 - DOUBLE PECULE PERSONNEL	62	6.068,89	6.000,00	7.071,15
620900 - DOTATION PROVISION PECULE VACANCES	62	16.844,67	17.100,00	18.237,59
620902 - UTIL.PROV.PEC.VAC.EX.ANTER.(-)	62	-15.758,51	-16.500,00	-16.844,67
621100 - ONSS QPP PERSONNEL	62	26.895,22	28.000,00	29.293,81
623000 - ASSURANCE LOI	62	0,00	1.000,00	1.000,00
623001 - ASSURANCE RC	62	0,00	400,00	400,00
623100 - MEDECINE DU TRAVAIL	62	0,00	400,00	616,32
623200 - ABONNEMENT SOCIAL	62	758,69	900,00	838,83
623201 - FRAIS INCOMBANT A L EMPLOYEUR	62	4.313,33	5.000,00	4.949,78
623900 - FORMATION DU PERSONNEL	62	0,00	100,00	0,00
623901 - COTISATIONS SYNDICATS	62	62,94	100,00	97,84
Charges d'exploitation diverses	640/8	47.500,00	48.500,00	48.500,00
643001 - FRAIS SUP.SUR REMUNERATIONS EXTERIEURES	640/8	0,00	0,00	0,00
643004 - PART. POLYCLINIQUE DANS FRAIS MRS	640/8	47.500,00	48.500,00	48.500,00
Bénéfice (Perte) d'exploitation	9901	-113,89	500,00	-1.231,11
Charges financières	65	475,12	500,00	645,14
Autres charges financières	652/9	475,12	500,00	645,14
659000 - FRAIS BANCAIRES	652/9	475,12	500,00	645,14
Résultat de l'exercice	9904	-589,01	0,00	-1.876,25

POLYCLINIQUE D'AUBEL				
Libellé	Case	Comptes 2018	Budget 2019	Comptes 2019
Ventes et prestations	70/74	25.627,20	26.100,00	26.182,88
Autres produits d'exploitation	74	25.627,20	26.100,00	26.182,88
747000 - LOYERS POLYCLINIQUE AUBEL	74	25.627,20	26.100,00	26.182,88
Coût des ventes et des prestations	60/64	25.627,20	26.100,00	26.182,88
Charges d'exploitation diverses	640/8	25.627,20	26.100,00	26.182,88
643005 - PART. POLYCLINIQUE DANS FRAIS LA KAN	640/8	25.627,20	26.100,00	26.182,88
Bénéfice (Perte) d'exploitation	9901	0,00	0,00	0,00
Résultat de l'exercice	9904	0,00	0,00	0,00

RESIDENCES SERVICES LA COLOMBE				
Libellé	Case	Comptes 2018	Budget 2019	Comptes 2019
Ventes et prestations	70/74	137.290,54	174.300,00	163.737,45
Chiffre d'affaires	70	137.290,54	158.300,00	154.453,13
700400 LOCATION RESIDENCES SERVICES	70	135.850,00	151.300,00	149.510,00
701800 RECUPERATION FRAIS ELECTRICITE	70	1.440,54	7.000,00	2.189,63
703400 COIFFEUR	70			758,00
703900 DIVERS	70			1.995,50
Autres produits d'exploitation	74	0,00	16.000,00	9.284,32
745009 - AUTRES RECUPERATIONS (CPAS Plombières)	74	0,00	16.000,00	9.284,32
Coût des ventes et des prestations	60/64	136.686,05	174.300,00	163.967,81
Approvisionnements et marchandises	60	12.938,73	29.900,00	22.257,37
603200 MATERIEL > FEMME D'OUVRAGE	600/8	312,00	400,00	158,91
603201 PRODUITS POUR L'ENTRETIEN	600/8	500,97	500,00	500,00
604200 GAZ	600/8	1.182,30	17.000,00	12.801,76
604300 ELECTRICITE	600/8	8.765,14	9.000,00	8.006,91
604500 EAU	600/8	2.178,32	3.000,00	789,79
Services et biens divers	61	24.326,25	18.900,00	16.054,32
611900 ORGANISMES DE CONTROLE	61	0,00	1.000,00	417,85
613000 AMENAGEMENT DES ABORDS	61	1.956,26	0,00	11,84
613100 ENTR.REPAR.IMMEUBLES	61	4.131,83	2.000,00	749,15
613220 ENTR.REPAR.MATERIEL BUANDERIE	61	0,00	200,00	0,00
613250 ENTR.REPAR.TELEPHONIE -APPEL PERS.	61	0,00	200,00	0,00
613271 CONTRATS-PROTECTION INCENDIE	61	0,00	500,00	1.957,20
613301 CONTRATS-ASCENSEURS	61	0,00	2.000,00	0,00
613401 CONTRATS-CHAUFFAGE & VENTILATION	61	1.383,45	500,00	1.499,63
614000 ASSURANCE INCENDIE	61	874,06	2.000,00	1.459,64
617400 COIFFEUR	61			758,00
617900 DIVERS	61			1.753,80
618200 FRAIS DE TELEDISTRIBUTION	61	592,80	500,00	616,24
618600 COGESTION ACTIVITES RECREATIVES	61	15.387,85	5.000,00	4.986,91
618601 COGESTION ACHAT DE MATERIEL	61		5.000,00	1.844,06
Amortissements et réductions de valeur sur immobilisations corporelles	630	79.421,07	105.500,00	105.656,12
630200 DOT.AMORTISSEMENT CONSTRUCTIONS	630	79.421,07	105.000,00	105.656,12
630300 DOT.AMORTIS.I.M.O-MOBILIER	630	0,00	500,00	0,00
Charges d'exploitation diverses	640/8	20.000,00	20.000,00	20.000,00
643012 PART. RESIDENCES SERVICES DANS FRAIS REGI	640/8	20.000,00	20.000,00	20.000,00
Bénéfice (Perte) d'exploitation	64/70	604,49	0,00	-230,36
Produits financiers	75	16.232,00	16.000,00	16.232,00
Autres produits financiers	752/9	16.232,00	16.000,00	16.232,00
753000 SUBSIDES EN CAPITAL, INTERETS	752/9	16.232,00	16.000,00	16.232,00
Charges financières	65	16.836,49	16.000,00	16.001,64
Charges des dettes	650	16.836,49	16.000,00	16.001,64
650000 INTERETS EMPRUNTS	650	16.836,49	16.000,00	16.001,64
Résultat de l'exercice	9905	0,00	0,00	0,00

SENIORBUS				
Libellé	Casa	Comptes 2018	Budget 2019	Comptes 2019
Ventes et prestations	70/74	48.188,75	48.500,00	50.116,98
Autres produits d'exploitation	74	48.188,75	48.500,00	50.116,98
744000 - RECETTES DONS	74	0,00	0,00	254,27
745002 - MARIBEL SOCIAL	74	31.731,35	30.500,00	29.926,81
745101 - PARTICIPATION BENEFICIAIRES SENIORBUS	74	16.457,40	18.000,00	19.935,90
Coût des ventes et des prestations	60/64	51.337,64	59.500,00	69.795,74
Approvisionnements et marchandises	60	4.431,90	4.500,00	5.585,94
Approvisionnements et achats de marchandises et fournitures	600/8	4.431,90	4.500,00	5.585,94
604400 - ESSENCE/DIESEL	600/8	4.431,90	4.500,00	5.571,44
605000 - PRODUITS CONSOMMABLES BUREAU	600/8	0,00	0,00	14,50
Services et biens divers	61	7.535,18	5.100,00	10.193,91
613500 - ENTR.REPAR.VEHICULE	61	3.578,13	1.000,00	5.307,95
614200 - ASSURANCES VEHICULES	61	2.356,17	2.600,00	3.136,13
618910 - FRAIS DE VOLONTARIAT	61	1.600,88	1.500,00	1.749,83
Rémunérations, charges sociales et pensions	62	39.282,55	43.100,00	42.086,85
620120 - SALAIRE PERSONNEL	62	28.743,39	30.000,00	29.692,60
620121 - DOUBLE PECULE PERSONNEL	62	1.882,50	2.200,00	1.927,56
620900 - DOTATION PROVISION PECULE VACANCES	62	5.521,08	6.200,00	5.713,54
620902 - UTIL.PROV.PEC.VAC.EX.ANTER.(-)	62	-6.063,04	-6.000,00	-5.521,08
621300 - ONSS QPP PERSONNEL	62	8.895,53	9.400,00	9.188,25
623000 - ASSURANCE LOI	62	0,00	600,00	600,00
623001 - ASSURANCE RC	62	0,00	50,00	50,00
623100 - MEDECINE DU TRAVAIL	62	0,00	140,00	118,84
623200 - ABONNEMENT SOCIAL	62	282,12	350,00	284,54
623900 - FORMATION DU PERSONNEL	62	0,00	130,00	0,00
623901 - COTISATIONS SYNDICATS	62	20,97	30,00	32,60
Amortissements et réductions de valeur sur frais d'établissement,	630	28,01	6.000,00	11.721,04
630300 - DOT.AMORTISSEMENT I.M.O-MOB-MAT.ROULANT	630	28,01	6.000,00	11.721,04
Charges d'exploitation diverses	640/8	60,00	800,00	208,00
640000 - IMPOTS ET TAXES	640/8	60,00	0,00	0,00
643100 - PENALITES ET AMENDES	640/8	0,00	800,00	208,00
Bénéfice (Perte) d'exploitation	9901	-3.148,89	-11.000,00	-19.678,76
Produits financiers	75	0,00	6.000,00	11.721,04
Autres produits financiers	752/9	0,00	6.000,00	11.721,04
753000 - SUBSIDES EN CAPITAL, INTERETS	752/9	0,00	6.000,00	11.721,04
Bénéfice (Perte) courant(e) avant impôts	9902	-3.148,89	-5.000,00	-7.957,72
Produits exceptionnels	66	4.300,59	0,00	3.159,25
Autres produits exceptionnelles	664/8	4.300,59	0,00	3.159,25
769000 INDEMNITES ASSURANCE SINISTRE	76	980,93	0,00	3.159,25
769999 AUTRES PRODUITS	76	3.319,66	0,00	0,00
Charges exceptionnelles	66	1.330,14	0,00	0,00
Autres charges exceptionnelles	664/8	1.330,14	0,00	0,00
664000 - CHARGES EXCEPTIONNELLES	66	1.330,14	0,00	0,00
Résultat de l'exercice	9904	-178,44	-5.000,00	-4.798,47

POLE SUPPORT

Libellé	Case	Comptes 2018	Budget 2019	Comptes 2019
Ventes et prestations	70/74	170.265,63	201.000,00	208.396,18
Production immobilisée	72	51.918,08	55.000,00	55.790,62
723000 - PRODUCTION IMMOBILISEE EN COURS	72	51.918,08	55.000,00	55.790,62
Autres produits d'exploitation	74	118.347,55	146.000,00	152.605,56
744000 - RECETTES DONS FETE DU PERSONNEL	74	2.745,00	2.000,00	1.895,00
745001 - RECUPERATION SUR ACCIDENT DE TRAVAIL	74	0,00	0,00	0,00
745002 - MARIBEL SOCIAL	74	49.829,40	56.000,00	58.719,95
745005 - ACCORD SOCIAL FIN CARRIERE	74	10.769,64	9.000,00	11.383,27
745008 - AUTRES RECUPERATIONS SUR REMUNERATION	74	52.690,00	75.000,00	76.225,00
745050 - AVANTAGE EN NATURE GSM	74	0,00	0,00	144,00
745100 - PARTICIPATION UTILISATION PRIVEE VEHICULE	74	2.313,51	4.000,00	4.238,34
Coût des ventes et des prestations	60/64	116.587,17	180.800,00	205.706,59
Approvisionnements et marchandises	60	17.697,42	16.700,00	18.681,15
Approvisionnement et achats de marchandises et fournitures	600/8	18.437,49	16.700,00	19.225,15
603100 - MATERIEL > HOMME D'ENTRETIEN	600/8	1.035,36	2.000,00	2.289,14
603200 - MATERIEL > FEMME D'OUVRAGE	600/8	0,00	0,00	224,33
603201 - PRODUITS CONSOMMABLES ENTRETIEN	600/8	0,00	200,00	10,16
604100 - MAZOUT	600/8	3.126,76	2.500,00	2.894,60
604300 - ELECTRICITE	600/8	2.419,48	2.000,00	2.909,95
604400 - ESSENCE/DIESEL	600/8	4.005,84	2.500,00	4.577,16
604500 - EAU	600/8	374,45	300,00	263,60
605000 - PRODUITS CONSOMMABLES BUREAU/INFORMATIQUE	600/8	7.436,70	7.000,00	5.891,42
606200 - VETEMENTS DE TRAVAIL	600/8	38,90	200,00	164,79
609300 - V.S. MAZOUT	600/8	-740,07	0,00	-544,00
Services et biens divers	61	121.309,24	116.400,00	123.437,49
610000 - LOCATION VEHICULE	61	5.355,19	5.200,00	4.162,69
610100 - LOCATION IMMEUBLE	61	11.400,00	11.600,00	11.622,96
611000 - ASSISTANCE HÔPITAL EUPEN	61	2916,91	0,00	0,00
611050 - FRAIS SUP.SUR REMUNERATIONS EXTERIEURES	640/8	4.920,00	10.000,00	11.135,94
612000 - INDEMNITES MANDATAIRES POLITIQUES	61	17.536,54	14.000,00	13.600,00
612001 - JETONS DE PRESENCE ADMINISTRATEURS	61	9.730,00	10.000,00	3.920,00
613000 - AMENAGEMENT DES ABORDS	61	119,75	0,00	298,59
613100 - ENTR.REPAR.IMMEUBLES	61	1.026,84	1.000,00	200,47
613230 - ENTR.REPAR.MATERIEL BUREAU & INFORMATIQUE	61	0,00	1.000,00	557,19
613231 - CONTRATS-MATERIEL BUREAU & INFORMATIQUE	61	18.557,43	15.000,00	15.443,52
613251 - CONTRATS TELEPHONIE	61	262,03	100,00	507,00
613401 - CONTRATS-CHAUFFAGE & VENTILATION	61	145,00	200,00	120,00
613500 - ENTR.REPAR.VEHICULE	61	424,07	700,00	2.290,97
614000 - ASSURANCE INCENDIE	61	461,04	500,00	481,36
614200 - ASSURANCES VEHICULES	61	2.994,17	3.000,00	4.140,29
614900 - ASSURANCE ADMINISTRATEURS	61	157,66	200,00	157,66
615000 - FRAIS POSTAUX	61	3.716,00	3.400,00	2.277,45
615100 - FRAIS TELEPHONE	61	3.805,37	3.500,00	3.244,75
615150 - ABONNEMENT INTERNET	61	1.461,31	2.000,00	1.316,81
615151 - ABONNEMENT E-BANKING	61	2.756,73	3.500,00	2.702,57
615200 - FRAIS DOCUMENTATION - ABONNEMENTS	61	1.771,74	2.000,00	2.007,40
615400 - AFFILIATIONS	61	10.613,21	8.000,00	11.466,43
615600 - FRAIS PUBLICITE ET ANNONCES	61	2.107,58	500,00	4.008,20
615700 - FORMALITES LEGALES	61	457,88	1.000,00	0,00
616000 - HONORAIRE AVOCAT-NOTAIRE-HUISSIER-AUDITEUR	61	1.225,00	0,00	9.436,33
616100 - HONORAIRE REVISEUR	61	10.285,00	11.200,00	10.285,00
616150 - HONORAIRE JURY	61	0,00	0,00	625,32
618911 - DEPLACEMENTS ADMINISTRATEURS	61	661,20	1.300,00	300,60
618991 - FRAIS DE REPRESENTATION	61	968,15	2.000,00	1.270,60
618999 - FETE POUR LE PERSONNEL	61	5.473,44	5.500,00	5.857,39

POLE SUPPORT

Libellé	Case	Comptes 2018	Budget 2019	Comptes 2019
Rémunérations, charges sociales et pensions	62	636.362,34	699.600,00	706.714,54
620000 - APPOINTEMENT PERSONNEL ADMINISTRATIF	62	401.028,77	458.000,00	456.884,75
620001 - DOUBLE PECULE PERSONNEL ADMINISTRATIF	62	27.935,08	28.500,00	31.872,61
620050 - AVANTAGE EN NATURE GSM	62	0,00	0,00	144,00
620120 - SALAIRE PERSONNEL ENTRETIEN	62	47.764,65	50.000,00	50.734,05
620121 - DOUBLE PECULE PERSONNEL ENTRETIEN	62	3.098,92	3.000,00	3.485,26
620900 - DOTATION PROVISION PECULE VACANCES	62	84.668,75	93.000,00	97.603,72
620901 - UTILISATION PROVISION PEC.VACANCES DE L'EX(-)	62	-3.149,30	0,00	-712,72
620902 - UTILISATION PROVISION PEC.VACANCES EX.ANTER.(-)	62	-78.427,29	-90.000,00	-81.519,45
621001 - ONSS QPP PERSONNEL ADMINISTRATIF	62	105.982,25	124.500,00	117.911,08
621300 - ONSS QPP PERSONNEL ENTRETIEN	62	14.708,56	14.000,00	15.774,20
623000 - ASSURANCE LOI	62	3.318,77	2.000,00	1.678,52
623001 - ASSURANCE RC	62	635,47	700,00	2.000,58
623100 - MEDECINE DU TRAVAIL	62	1.867,19	1.500,00	3.888,94
623200 - ABONNEMENT SOCIAL	62	3.588,00	4.000,00	4.018,32
623201 - FRAIS INCOMBANT A L'EMPLOYEUR	62	2.143,50	2.000,00	1.894,54
623900 - FORMATION DU PERSONNEL	62	4.650,54	2.000,00	3.899,30
623901 - COTISATION SYNDICATS	62	209,76	400,00	326,16
623902 - COTISATION SOLIDARITE VEHICULE SOCIETE	62	369,84	1.000,00	352,88
623903 - COTISATION INASTI ADMINISTRATEURS	62	6.968,88	5.000,00	5.477,80
623999 - PROVISION POUR HEURES A RECUPERER	62	9.000,00	0,00	-9.000,00
Amortissements et réductions de valeur sur frais d'établissement, sur	630	21.218,17	18.000,00	26.849,81
630200 - DOT.AMORTISSEMENT CONSTRUCTIONS	630	3.299,03	3.500,00	3.351,85
630300 - DOT.AMORTISSEMENT I.M.O-MOB-MAT.ROULANT	630	17.919,14	14.500,00	23.497,96
Charges d'exploitation diverses	640/8	-680.000,00	-669.900,00	-669.976,40
640000 - IMPOTS ET TAXES	640/8	0,00	100,00	0,00
643002 - PARTICIPATION ETABLISSEMENTS AU POLE SUPPORT	640/8	-680.000,00	-670.000,00	-670.000,00
643100 - PENALITES ET AMENDES	640/8	0,00	0,00	23,60
Bénéfice d'exploitation	9901	53.678,46	20.200,00	2.689,59
Produits financiers	75	432,19	0,00	23,01
Produits des actifs circulants	751	0,00	0,00	0,00
751000 - INTERETS BANCAIRES	751	0,00	0,00	0,00
Autres produits financiers	752/9	432,19	0,00	23,01
759000 - ESCOMPTES OBTENUS	752/9	7,15	0,00	13,71
759001 - GAIN D'ARRONDIS	752/9	0,00	0,00	9,30
769999 - AUTRES PRODUITS	752/9	425,04	0,00	0,00
Charges financières	65	6.869,38	20.200,00	7.780,04
Charges des dettes	650	6.140,80	5.000,00	0,00
650000 - INTERETS EMPRUNTS	650	6.140,80	5.000,00	0,00
Autres charges financières	652/9	728,58	15.200,00	7.780,04
659000 - FRAIS BANCAIRES	652/9	500,75	200,00	512,03
659001 - INTERETS DEBITEURS-BANQUE	652/9	0,00	15.000,00	7.249,08
659002 - PERTE D'ARRONDIS	659/9	0,00	0,00	18,93
664009 - AUTRES CHARGES EXCEPTIONNELLES	652/9	227,83	0,00	0,00
Bénéfice courant avant impôts	9902	47.241,27	0,00	-5.067,44
Résultat de l'exercice	9904	47.241,27	0,00	-5.067,44

BILAN

INAGO BILAN ACTIF			
Libellé	Case	2018	2019
Actifs immobilisés	20/28	32.641.321,94	35.530.023,99
Frais d'établissement	20	0,00	0,00
200000 - FRAIS CONSTITUTION ET AUGMENTATION CAPITAL	20	4.764,04	4.764,04
200009 - AMORTIS.FR.CONSTITUTION ET AUGMENTATION CAPITAL	20	-4.764,04	-4.764,04
Immobilisations incorporelles	21	83.334,00	0,00
211000 - EXPLOITATION LITS MR (cession)	21	250.000,00	250.000,00
211009 - AMORTIS. EXPLOITAT. LITS MR		-166.666,00	-250.000,00
Immobilisations corporelles	22/27	32.557.987,94	35.530.023,99
Terrains et constructions	22	24.767.239,22	23.900.435,07
220000 - TERRAIN REGINA	22	38.794,64	38.794,64
220001 - TERRAIN ST-JOSEPH	22	24.789,35	24.789,35
220002 - TERRAIN LA KAN	22	326.150,00	326.150,00
220003 - TERRAIN REGINA RESIDENCES SERVICES	22	175.000,00	175.000,00
220004 - TERRAIN LEONI	22	126.552,00	126.552,00
221000 - IMMEUBLE ST JOSEPH	22	9.434.826,47	9.550.984,10
221009 - AMORTISSEMENT IMMEUBLE ST JOSEPH	22	-3.514.287,53	-3.809.436,26
221010 - IMMEUBLE REGINA	22	8.567.997,67	8.575.771,91
221019 - AMORTISSEMENT IMMEUBLE REGINA	22	-4.978.727,34	-5.165.849,46
221020 - IMMEUBLE LA KAN	22	10.511.137,52	10.528.369,16
221029 - AMORTISSEMENT IMMEUBLE LA KAN	22	-1.966.546,65	-2.299.432,96
221040 - IMMEUBLE FOYER HORIZON	22	2.791.315,18	2.791.315,18
221049 - AMORTISSEMENT IMMEUBLE FOYER HORIZON	22	-318.907,90	-403.226,75
221050 - IMMEUBLE SIEGE SOCIAL	22	113.235,15	114.650,85
221049 - AMORTISSEMENT IMMEUBLE SIEGE SOCIAL	22	-6.521,09	-9.872,94
221060 - IMMEUBLE RESIDENCES SERVICES REGINA	22	3.521.852,82	3.520.953,44
221069 - AMORTISSEMENT RESIDENCES SERVICES REGINA	22	-79.421,07	-185.077,19
Installations, machines et outillage	23	861.177,34	864.163,85
230000 - I.M.O. MEDICAL	23	694.828,56	746.070,11
230009 - AMORTISSEMENT I.M.O. MEDICAL	23	-394.339,33	-447.444,34
231000 - I.M.O. NON MEDICAL	23	60.222,85	62.988,03
231009 - AMORTISSEMENT I.M.O. NON MEDICAL	23	-42.362,77	-44.832,09
231010 - I.M.O. CUISINE	23	734.189,87	760.692,08
231019 - AMORTISSEMENT I.M.O. CUISINE	23	-409.282,54	-459.805,24
231020 - I.M.O. BUANDERIE	23	124.682,94	149.641,78
231029 - AMORTISSEMENT I.M.O. BUANDERIE	23	-69.772,78	-81.689,26
231030 - I.M.O. ENTRETIEN ET MAINTENANCE	23	85.381,68	91.213,28
231039 - AMORTISSEMENT I.M.O. ENTRETIEN ET MAINTENANCE	23	-47.220,43	-57.283,29
231040 - I.M.O. BUREAU ET INFORMATIQUE	23	323.402,91	374.410,46
231049 - AMORTISSEMENT I.M.O. BUREAU ET INFORMATIQUE	23	-234.414,45	-263.517,59
231050 - I.M.O. TRANSMISSION DE DONNEES	23	68.224,45	68.224,45
231059 - AMORTISSEMENT I.M.O. TRANSMISSION DONNEES	23	-68.224,45	-68.224,45
231060 - I.M.O TV + ACCESSOIRES	23	49.831,30	51.094,18
231069 - AMORTISSEMENT I.M.O. TV + ACCESSOIRES	23	-32.635,66	-39.862,20
231070 - I.M.O. ELECTRIQUE ET PROTECTION INCENDIE	23	100.014,92	109.693,04
231079 - AMORTISSEMENT I.M.O. ELECTRIQUE ET PROTECTION INCE	23	-81.349,73	-87.205,10
Mobilier et matériel roulant	24	685.001,93	593.331,31
240000 - MOBILIER	24	1.304.329,10	1.314.560,75
240009 - AMORTISSEMENT MOBILIER	24	-700.329,07	-784.975,14
241000 - VEHICULES	24	181.936,97	181.936,97
241009 - AMORTISSEMENT VEHICULES	24	-100.935,07	-118.191,27
Immobilisations corporelles en cours et acomptes versés	27	6.244.569,45	10.172.093,76
271120 - ACOMPTE VERSES ST JOSEPH APPART SUPERVISES	27	301.781,09	537.770,75
271500 - ACOMPTE VERSES RESIDENCE LEONI	27	5.942.788,36	9.634.323,01
Actifs circulants	29/58	6.781.722,19	7.262.853,80
Créances à plus d'un an	29	3.728.985,24	3.927.029,32
Autres créances à plus d'un an	291	3.728.985,24	3.927.029,32
291000 - EMPRUNTS CRAC REGINA (Région Wallonne)	291	144.772,80	130.441,01
291001 - EMPRUNTS CRAC LA KAN (Région Wallonne)	291	2.513.212,63	2.333.280,97
291003 - EMPRUNTS CRAC RESIDENCES SERVICES REGINA (RW)	291	0,00	457.923,76
291002 - EMPRUNTS CRAC ST JOSEPH (Région wallonne)	291	1.070.999,81	1.005.383,58

INAGO BILAN ACTIF			
Libellé	Case	2018	2019
Stocks et commandes en cours d'exécution	3	87.752,28	89.888,64
Stocks	30/36	87.752,28	89.888,64
Approvisionnements	30/31	87.752,28	89.888,64
300000 - STOCK ALIMENTATION	30/31	20.083,67	18.111,83
300001 - STOCK BOISSONS	30/31	2.417,63	2.989,76
300100 - STOCK ALIMENTATION PARENTERALE	30/31	3.514,14	4.160,36
300101 - STOCK MATERIEL INCONTINENCE	30/31	11.850,18	7.944,51
300102 - STOCK PRODUITS DE SOINS	30/31	20.892,88	20.786,79
300104 - STOCK PRODUITS DE CONFORT	30/31	2.806,86	2.499,71
300200 - STOCK MATERIEL FEMME D'OUVRAGE	30/31	3.203,12	2.176,18
300201 - STOCK CONSOMMABLES ENTRETIEN	30/31	5.518,75	6.615,14
300205 - STOCK CONSOMMABLES CUISINE	30/31	5.439,88	5.629,55
300206 - STOCK CONSOMMABLES BUANDERIE	30/31	2.096,43	2.630,15
300501 - STOCK MAZOUT	30/31	740,07	1.284,07
300500 - STOCK LINGE/LITERIE	30/31	1.525,68	1.266,40
300502 - STOCK VETEMENTS DE TRAVAIL	30/31	7.662,99	13.794,19
Créances à un an au plus	40/41	2.877.082,96	3.045.551,00
Créances commerciales à un an au plus	40	1.785.883,44	1.864.431,00
400000 - CREANCES SUR RESIDENTS	40	547.220,96	567.035,93
400100 - CREANCES SUR LES CPAS	40	31.106,25	57.852,49
400200 - CREANCES SUR LES MUTUALITES MR-MRS	40	931.204,60	789.504,67
400210 - CREANCES SUR LES MUTUALITES FOYER	40	206.080,44	345.057,92
400900 - AUTRES CREANCES POUR PRESTATIONS	40	64.874,02	104.892,29
407000 - CREANCES DOUTEUSES	40	0,00	0,00
404000 - FACTURES A ETABLIR	40	5.397,17	87,70
Autres créances à un an au plus	41	1.091.199,52	1.181.120,00
414100 - INDEMNITES ASSURANCES A RECEVOIR	41	5.933,93	3.307,33
414200 - SUBSIDES A RECEVOIR	41	294.125,00	294.125,00
414300 - DONS A RECEVOIR	41	18.351,00	9.000,00
414900 - NOTE DE CREDIT A RECEVOIR	41	5.088,04	768,80
415000 - PRIMES APE A RECEVOIR	41	27.046,12	-3.581,91
415100 - SUBSIDES CENTRE DE JOUR A RECEVOIR	41	2.801,50	8.016,00
415200 - AVIQ PERS HORS NORME A RECEVOIR	41	248.111,39	227.375,66
415300 - MARIBEL A RECEVOIR	41	175.487,00	178.577,64
415400 - AVIQ FIN DE CARRIERE A RECEVOIR	41	28.091,39	37.905,07
415500 - ACCORD SOCIAL FIN CARRIERE A RECEVOIR	41	15.938,86	15.937,49
415600 - ACCORD SOCIAL 2018-2020 A RECEVOIR	41	0,00	90.049,95
415700 - FORMATION 600 A RECEVOIR	41	0,00	11.688,65
416100 - DEBITEURS DIVERS	41	5.429,72	12.144,86
416104 - CREANCES CRAC REGINA (Région Wallonne)	41	13.793,26	14.331,79
416105 - CREANCES CRAC LA KAN (Région Wallonne)	41	173.672,90	179.931,66
416106 - CREANCES CRAC ST JOSEPH (Région Wallonne)	41	65.524,15	65.616,33
416107 - CREANCES CRAC RESIDENCES SERVICES (RW)	41	0,00	24.101,24
416309 - RATRAPAGES FOYER A RECEVOIR	41	11.805,26	11.824,44
Valeurs disponibles	54/58	83.930,88	192.374,81
550000 - DEXIA VUE 091-0007861-33	54/58	1.249,63	3.629,91
550002 - ING VUE 340-1361577-26	54/58	75.570,41	183.179,38
550045 - DEXIA EPARGNE 091-0195347-18	54/58	0,01	0,01
550045 - MRS VUE	54/58	-27,00	0,00
570000 - CAISSE ST JOSEPH	54/58	3.021,78	3.116,87
570001 - CAISSE REGINA	54/58	3.291,85	1.419,25
570002 - CAISSE LA KAN	54/58	824,20	1.029,39
Comptes de régularisation - Actif	490/1	3.970,83	8.010,03
490000 - CHARGES A REPORTER	490/1	3.970,83	8.010,03
Actif	20/58	39.423.044,13	42.792.877,79

INAGO BILAN PASSIF			
Libellé	Case	2018	2019
Capitaux propres	10/15	11.948.733,94	11.579.214,82
Capital	10	2.754.250,00	2.754.250,00
Capital souscrit	100	2.754.250,00	2.754.250,00
100000 - CAPITAL SOCIAL SOUSCRIT	100	2.754.250,00	2.754.250,00
Réserves	13	137.617,68	221.852,25
Réserve légale	130	33.489,43	37.701,16
130000 - RESERVE LEGALE	130	33.489,43	37.701,16
Réserves disponibles	133	104.128,25	184.151,09
133000 - RESERVES DISPONIBLES	133	104.128,25	184.151,09
Subsides en capital	15	9.056.866,26	8.603.112,57
150000 - SUBSIDES COMM. FRANCAISE St Joseph 1982-1985	15	1.235.947,26	1.235.947,26
150009 - AMORTISSEMENT SUBS.COM.FRAN.(-)	15	-1.130.993,21	-1.177.678,84
150010 - SUBSIDES COMM. GERMANOPHONE St Joseph 1982-1985	15	1.362.795,06	1.362.795,06
150019 - AMORTISSEMENT SUBS.COM.GERM.(-)	15	-1.226.609,05	-1.277.062,77
150020 - SUBSIDES ETAT REGINA 1977	15	911.529,28	911.529,28
150029 - AMORTISSEMENT SUBS. REGINA (-)	15	-911.529,28	-911.529,28
150030 - SUBSIDES REGINA TRAVAUX 2002-2005 + 2016	15	2.738.454,70	2.738.454,70
150039 - AMORTISSEMENT SUBS.REG.TRAV.(-)	15	-1.416.327,87	-1.481.557,34
150040 - SUBSIDES LA KAN TRAVAUX 2010-2016	15	4.212.035,76	4.212.035,76
150049 - AMORTISSEMENT SUBS.LA KAN TRAVAUX (-)	15	-773.650,30	-917.159,25
150050 - SUBSIDES TRAVAUX FOYER 2011-2015	15	273.486,00	273.486,00
150059 - AMORTISSEMENT SUBS. TRAVAUX FOYER	15	-29.576,30	-37.484,35
150060 - SUBSIDES TRAVAUX MRS ST JOSEPH 2011-2016	15	2.799.507,00	2.799.507,00
150069 - AMORTISSEMENT SUBS. TRAVAUX ST JOSEPH (-)	15	-268933,3	-354528,24
150070 - SUBSIDES RESIDENCES-SERVICE	15	535.600,00	535.600,00
150079 - AMORTISSEMENT RESIDENCE-SERVICE	15	-16.232,00	-32.464,00
150100 - FONDS MEDECINS SOINS PALLIATIFS	15	1.406,15	1.406,15
150300 - SUBSIDES LOTERIE NATIONALE ST JOSEPH ET REGINA	15	55.837,79	55.837,79
150309 - AMORTISSEMENT SUBS.LOT.NAT.(-)	15	-40.201,97	-41.877,08
150500 - DONS SOLEIL AU COEUR CONSTRUCTION FOYER	15	749.972,01	749.972,01
150509 - AMORTISSEMENT DONS SOLEIL AU COEUR FOYER (-)	15	-93.496,64	-116.870,80
150510 - DONS POUR SENIORBUS	15	58.605,22	58.605,22
150519 - AMORTISSEMENT DONS POUR SENIORBUS	15	0,00	-11.721,04
150600 - DONS DIVERS	15	134.405,32	134.405,32
150609 - AMORTISSEMENT DONS DIVERS (-)	15	-105.165,37	-106.535,99
Dettes	17/49	27.474.310,19	31.213.662,97
Dettes à plus d'un an	17	23.789.655,04	27.135.589,25
Dettes financières à plus d'un an	170/4	23.789.655,04	27.135.589,25
Dettes à plus d'un an envers des établissements de crédit	173	23.789.655,04	27.135.589,25
173100 - EMPRUNT CRAC REGINA (Région Wallonne)	173	144.772,80	130.441,01
173101 - EMPRUNT CRAC LA KAN (Région Wallonne)	173	2.513.212,63	2.333.280,97
173103 - EMPRUNT CRAC RESIDENCES SERVICES REGINA (RW)	173	0,00	457.923,76
173102 - EMPRUNT CRAC ST JOSEPH (Région Wallonne)	173	1.070.999,81	1.005.383,58
173200 - EMPRUNT D'INVESTISSEMENT REGINA 20 ANS	173	1.184.003,99	1.030.900,95
173202 - EMPRUNT D'INVESTISSEMENT LA KAN 20 ANS	173	3.737.250,69	3.508.833,63
173203 - EMPRUNT D'INVESTISSEMENT ST JOSEPH 20 ANS	173	1.770.080,71	1.672.812,74
173204 - EMPRUNT D'INVESTISSEMENT FOYER 20 ANS	173	1.906.066,00	1.802.264,18
173205 - EMPRUNT D'INVESTISSEMENT RES. SERVICES 20 ANS	173	1.263.268,41	1.193.748,43
173206 - EMPRUNT D'INVESTISSEMENT LEONI 20 ANS	173	10.200.000,00	14.000.000,00
Dettes à un an au plus	42/48	3.618.811,75	4.062.852,21
Dettes à plus d'un an échéant dans l'année	42	889.456,99	938.629,61
423000 - EMPRUNT CRAC REGINA (Région Wallonne)	42	13.793,26	14.331,79
423001 - EMPRUNT CRAC LA KAN (Région Wallonne)	42	173.672,90	179.931,66
423002 - EMPRUNT CRAC ST JOSEPH (Région Wallonne)	42	65.524,15	65.616,33
423003 - EMPRUNT CRAC RESIDENCES SERVICES (RW)	42	0,00	24.101,24
423200 - EMPRUNT D'INVESTISSEMENT REGINA 20 ANS	42	147.943,34	153.103,04
423202 - EMPRUNT D'INVESTISSEMENT LA KAN 20 ANS	42	221.800,28	228.416,66
423203 - EMPRUNT D'INVESTISSEMENT ST JOSEPH 20 ANS	42	94.910,20	97.307,97
423204 - EMPRUNT D'INVESTISSEMENT FOYER 20 ANS	42	103.138,02	106.300,94
423205 - EMPRUNT D'INVESTISSEMENTS RES. SERVICES 20 ANS	42	68.674,84	69.519,98
Dettes financières à un an au plus	43	0,00	0,00
Dettes à un an au plus envers des établissements de crédit	430/8	0,00	0,00
433000 - DETTE COMPTE COURANT	430/8	0,00	0,00
Dettes commerciales à un an au plus	44	774.145,74	959.794,10
Fournisseurs et factures à recevoir à un an au plus	440/4	774.145,74	959.794,10
440000 - FOURNISSEURS	440/4	697.170,93	860.535,35
444000 - FACTURES A RECEVOIR	440/4	76.974,81	99.258,75
Dettes fiscales, salariales et sociales	45	1.940.874,12	2.098.803,39
Impôts et taxes	450/3	262.255,04	269.707,92
451010 - TVA INTRACOMMUNAUTAIRE A PAYER	450/3	2.561,88	384,72
453000 - PRECOMPTE PROFESSIONNEL	450/3	259.693,16	269.323,20
Dettes salariales et sociales	454/9	1.678.619,08	1.829.095,47
454000 - O.N.S.S.	454/9	53.038,68	73.891,46
455000 - REMUNERATIONS	454/9	16.027,53	15.334,48
456000 - PROVISION PECULE VACANCES DE L'EXERCICE	454/9	1.479.476,63	1.541.803,35
459920 - PROVISION INDEMNITE ETHIAS	454/9	0,00	14.000,00
459992 - PROVISION ACCORD SOCIAL 2018-2020	454/9	0,00	5.356,18
459999 - PROVISION HEURES A RECUPERER	454/9	130.076,24	178.710,00
Autres dettes à un an au plus	47/48	14.334,90	65.625,11
481000 - CAUTION CLE TELEVIC	47/48	2.140,00	2.065,00
483000 - EMBALLAGES ET MATERIELS CONSIGNES	47/48	-1.633,04	-3.650,73
489000 - CREDITEURS DIVERS	47/48	9.588,48	31.144,30
489100 - CREDITEUR RESIDENCES SERVICES	47/48	4.239,46	1.066,54
489313 - RATRAPAGE 2019 A REMBOURSER	47/48	0,00	35.000,00
Comptes de régularisation - Passif	492/3	65.843,40	15.221,51
492001 - INTERETS A PAYER	492/3	7.883,40	6.695,79
493000 - PRODUITS A REPORTER	492/3	57.960,00	8.525,72
Passif	18172	39.423.044,13	42.792.877,79

N°	BE 0202.470.177	C 3.1
----	-----------------	-------

COMPTES ANNUELS

BILAN APRÈS RÉPARTITION

	Ann.	Codes	Exercice	Exercice précédent
ACTIF				
FRAIS D'ÉTABLISSEMENT	6.1	20		
ACTIFS IMMOBILISÉS		21/28	<u>35.530.024</u>	<u>32.641.322</u>
Immobilisations incorporelles	6.2	21	0	83.334
Immobilisations corporelles	6.3	22/27	35.530.024	32.557.988
Terrains et constructions		22	23.900.435	24.767.239
Installations, machines et outillage		23	864.164	861.177
Mobilier et matériel roulant		24	593.331	685.002
Location-financement et droits similaires		25		
Autres immobilisations corporelles		26		
Immobilisations en cours et acomptes versés		27	10.172.094	6.244.569
Immobilisations financières	6.4/6.5.1	28		
Entreprises liées	6.15	280/1		
Participations		280		
Créances		281		
Entreprises avec lesquelles il existe un lien de participation	6.15	282/3		
Participations		282		
Créances		283		
Autres immobilisations financières		284/8		
Actions et parts		284		
Créances et cautionnements en numéraire		285/8		
ACTIFS CIRCULANTS		29/58	<u>7.262.854</u>	<u>6.781.722</u>
Créances à plus d'un an		29	3.927.029	3.728.985
Créances commerciales		290		
Autres créances		291	3.927.029	3.728.985
Stocks et commandes en cours d'exécution		3	89.889	87.752
Stocks		30/36	89.889	87.752
Approvisionnements		30/31	89.889	87.752
En-cours de fabrication		32		
Produits finis		33		
Marchandises		34		
Immeubles destinés à la vente		35		
Acomptes versés		36		
Commandes en cours d'exécution		37		
Créances à un an au plus		40/41	3.045.551	2.876.959
Créances commerciales		40	1.864.431	1.785.759
Autres créances		41	1.181.120	1.091.200
Placements de trésorerie	6.5.1/6.6	50/53		
Actions propres		50		
Autres placements		51/53		
Valeurs disponibles		54/58	192.375	83.931
Comptes de régularisation	6.6	490/1	8.010	4.095
TOTAL DE L'ACTIF		20/58	<u>42.792.878</u>	<u>39.423.044</u>

N°	BE 0202.470.177	C 3.2
----	-----------------	-------

	Ann.	Codes	Exercice	Exercice précédent
PASSIF				
CAPITAUX PROPRES				
Capital	6.7.1	10/15	<u>11.579.215</u>	<u>11.948.734</u>
Capital souscrit		10	2.754.250	2.754.250
Capital non appelé		100	2.754.250	2.754.250
Primes d'émission		101		
Plus-values de réévaluation		11		
Réserves		12		
Réserve légale		13	221.852	137.618
Réserves indisponibles		130	37.701	33.489
Pour actions propres		131		
Autres		1310		
Réserves immunisées		1311		
Réserves disponibles		132		
Bénéfice (Perte) reporté(e)	(+)/(-)	133	184.151	104.128
Subsides en capital		14		
Avance aux associés sur répartition de l'actif net		15	8.603.113	9.056.866
PROVISIONS ET IMPÔTS DIFFÉRÉS				
Provisions pour risques et charges		16		
Pensions et obligations similaires		160/5		
Charges fiscales		160		
Grosses réparations et gros entretien		161		
Obligations environnementales		162		
Autres risques et charges	6.8	163		
Impôts différés		164/5		
Autres impôts différés		168		
DETTES				
Dettes à plus d'un an	6.9	17/49	<u>31.213.663</u>	<u>27.474.310</u>
Dettes financières		17	27.135.589	23.789.655
Emprunts subordonnés		170/4	27.135.589	23.789.655
Emprunts obligataires non subordonnés		170		
Dettes de location-financement et dettes assimilées		171		
Etablissements de crédit		172		
Autres emprunts		173	27.135.589	23.789.655
Dettes commerciales		174		
Fournisseurs		175		
Effets à payer		1750		
Acomptes reçus sur commandes		1751		
Autres dettes		176		
Dettes à un an au plus	6.9	178/9		
Dettes à plus d'un an échéant dans l'année		42/48	4.062.852	3.618.812
Dettes financières		42	938.630	889.457
Etablissements de crédit		43		
Autres emprunts		430/8		
Dettes commerciales		439		
Fournisseurs		44	959.794	774.146
Effets à payer		440/4	959.794	774.146
Acomptes reçus sur commandes		441		
Dettes fiscales, salariales et sociales	6.9	46		
Impôts		45	2.098.803	1.940.874
Rémunérations et charges sociales		450/3	269.708	262.255
Autres dettes		454/9	1.829.095	1.678.619
Comptes de régularisation	6.9	47/48	65.625	14.335
TOTAL DU PASSIF		492/3	15.222	65.843
		10/49	<u>42.792.878</u>	<u>39.423.044</u>

RAPPORT DU COMMISSAIRE A L'ASSEMBLEE GENERALE DE LA SOCIETE « INAGO » POUR L'EXERCICE CLOS LE 31 DECEMBRE 2019

Dans le cadre du contrôle légal des comptes annuels de « INAGO » SC (la « société »), nous vous présentons notre rapport du commissaire. Celui-ci inclut notre rapport sur l'audit des comptes annuels ainsi que notre rapport sur les autres obligations légales et réglementaires. Ces rapports constituent un ensemble et sont inséparables.

Nous avons été nommés en tant que commissaire par l'assemblée générale du 12 juin 2019, conformément à la proposition de l'organe d'administration émise au terme d'un marché public ayant comme objectif la désignation d'un commissaire-réviseur. Notre mandat de commissaire vient à échéance à la date de l'assemblée générale statuant sur les comptes annuels clôturés au 31 décembre 2021. Nous avons exercé le contrôle légal des comptes annuels de la société durant quatre exercices consécutifs.

Rapport sur l'audit des comptes annuels

Opinion sans réserve

Nous avons procédé au contrôle légal des comptes annuels de la société, comprenant le bilan au 31 décembre 2019, ainsi que le compte de résultats pour l'exercice clos à cette date et l'annexe, dont le total du bilan s'élève à 42.792.878 € et dont le compte de résultats se solde par un bénéfice de l'exercice de 84.235 €.

À notre avis, ces comptes annuels donnent une image fidèle du patrimoine et de la situation financière de la société au 31 décembre 2019, ainsi que de ses résultats pour l'exercice clos à cette date, conformément au référentiel comptable applicable en Belgique.

Fondement de l'opinion sans réserve

Nous avons effectué notre audit selon les Normes internationales d'audit (ISA) telles qu'applicables en Belgique. Les responsabilités qui nous incombent en vertu de ces normes sont plus amplement décrites dans la section « Responsabilités du commissaire relatives à l'audit des comptes annuels » du présent rapport. Nous nous sommes conformés à toutes les exigences déontologiques qui s'appliquent à l'audit des comptes annuels en Belgique, en ce compris celles concernant l'indépendance.

Nous avons obtenu de l'organe d'administration et des préposés de la société, les explications et informations requises pour notre audit.

Nous estimons que les éléments probants que nous avons recueillis sont suffisants et appropriés pour fonder notre opinion.



Responsabilités de l'organe d'administration relatives aux comptes annuels

L'organe d'administration est responsable de l'établissement des comptes annuels donnant une image fidèle conformément au référentiel comptable applicable en Belgique, ainsi que de la mise en place du contrôle interne qu'il estime nécessaire à l'établissement de comptes annuels ne comportant pas d'anomalies significatives, que celles-ci proviennent de fraudes ou résultent d'erreurs.

Lors de l'établissement des comptes annuels, il incombe à l'organe d'administration d'évaluer la capacité de la société à poursuivre son exploitation, de fournir, le cas échéant, des informations relatives à la continuité d'exploitation et d'appliquer le principe comptable de continuité d'exploitation, sauf si l'organe d'administration a l'intention de mettre la société en liquidation ou de cesser ses activités ou s'il ne peut envisager une autre solution alternative réaliste.

Responsabilités du commissaire relatives à l'audit des comptes annuels

Nos objectifs sont d'obtenir l'assurance raisonnable que les comptes annuels pris dans leur ensemble ne comportent pas d'anomalies significatives, que celles-ci proviennent de fraudes ou résultent d'erreurs, et d'émettre un rapport du commissaire contenant notre opinion. L'assurance raisonnable correspond à un niveau élevé d'assurance, qui ne garantit toutefois pas qu'un audit réalisé conformément aux normes ISA permettra de toujours détecter toute anomalie significative existante. Les anomalies peuvent provenir de fraudes ou résulter d'erreurs et sont considérées comme significatives lorsqu'il est raisonnable de s'attendre à ce que, prises individuellement ou en cumulé, elles puissent influencer les décisions économiques que les utilisateurs des comptes annuels prennent en se fondant sur ceux-ci.

Dans le cadre d'un audit réalisé conformément aux normes ISA et tout au long de celui-ci, nous exerçons notre jugement professionnel et faisons preuve d'esprit critique. En outre :

- Nous identifions et évaluons les risques que les comptes annuels comportent des anomalies significatives, que celles-ci proviennent de fraudes ou résultent d'erreurs, définissons et mettons en œuvre des procédures d'audit en réponse à ces risques, et recueillons des éléments probants suffisants et appropriés pour fonder notre opinion. Le risque de non-détection d'une anomalie significative provenant d'une fraude est plus élevé que celui d'une anomalie significative résultant d'une erreur, car la fraude peut impliquer la collusion, la falsification, les omissions volontaires, les fausses déclarations ou le contournement du contrôle interne ;
- Nous prenons connaissance du contrôle interne pertinent pour l'audit afin de définir des procédures d'audit appropriées en la circonstance, mais non dans le but d'exprimer une opinion sur l'efficacité du contrôle interne de la société ;
- Nous apprécions le caractère approprié des méthodes comptables retenues et le caractère raisonnable des estimations comptables faites par l'organe d'administration, de même que des informations les concernant fournies par ce dernier ;
- Nous concluons quant au caractère approprié de l'application par l'organe d'administration du principe comptable de continuité d'exploitation et, selon les éléments probants recueillis, quant à l'existence ou non d'une incertitude significative liée à des événements ou situations susceptibles de jeter un doute important sur la capacité de la société à poursuivre son exploitation. Si nous concluons à l'existence d'une incertitude significative, nous sommes tenus d'attirer l'attention des lecteurs de notre rapport du commissaire sur les informations fournies dans les comptes annuels au sujet de cette incertitude ou, si ces

informations ne sont pas adéquates, d'exprimer une opinion modifiée. Nos conclusions s'appuient sur les éléments probants recueillis jusqu'à la date de notre rapport du commissaire. Cependant, des situations ou événements futurs pourraient conduire la société à cesser son exploitation ;

- Nous apprécions la présentation d'ensemble, la structure et le contenu des comptes annuels et évaluons si les comptes annuels reflètent les opérations et événements sous-jacents d'une manière telle qu'ils en donnent une image fidèle.

Nous communiquons à l'organe d'administration notamment l'étendue des travaux d'audit et le calendrier de réalisation prévus, ainsi que les constatations importantes relevées lors de notre audit, y compris toute faiblesse significative dans le contrôle interne.

Rapport sur les autres obligations légales et réglementaires

Responsabilités de l'organe d'administration

L'organe d'administration est responsable de la préparation et du contenu du rapport de gestion, du respect des dispositions légales et réglementaires applicables à la tenue de la comptabilité ainsi que du respect du Code des sociétés et des statuts de la société.

Responsabilités du commissaire

Dans le cadre de notre mandat et conformément à la norme belge complémentaire (révisée en 2018) aux normes internationales d'audit (ISA) applicables en Belgique, notre responsabilité est de vérifier, dans ses aspects significatifs, le rapport de gestion et le respect de certaines dispositions du Code des sociétés et des statuts, ainsi que de faire rapport sur ces éléments.

Aspects relatifs au rapport de gestion

À l'issue des vérifications spécifiques sur le rapport de gestion, nous sommes d'avis que celui-ci concorde avec les comptes annuels pour le même exercice et a été établi conformément aux articles 95 et 96 du Code des sociétés.

Dans le cadre de notre audit des comptes annuels, nous devons également apprécier, en particulier sur la base de notre connaissance acquise lors de l'audit, si le rapport de gestion comporte une anomalie significative, à savoir une information incorrectement formulée ou autrement trompeuse. Sur la base de ces travaux, nous n'avons pas d'anomalie significative à vous communiquer.

Nous n'exprimons aucune forme d'assurance que ce soit sur le rapport de gestion.

Mention relative au bilan social

Le bilan social, à déposer à la Banque nationale de Belgique conformément à l'article 100, § 1^{er}, 6^o/2 du Code des sociétés, traite, tant au niveau de la forme qu'au niveau du contenu, des mentions requises par ce Code, et ne comprend pas d'incohérences significatives par rapport aux informations dont nous disposons dans le cadre de notre mandat.

Mentions relatives à l'indépendance

Notre cabinet de révision et notre réseau n'ont pas effectué de missions incompatibles avec le contrôle légal des comptes annuels et est resté indépendant vis-à-vis de la société au cours de notre mandat

Il n'y a pas eu de missions complémentaires compatibles avec le contrôle légal des comptes annuels visées à l'article 134 du Code des sociétés qui ont fait l'objet d'honoraires.

Autres mentions

- Sans préjudice d'aspects formels d'importance mineure, la comptabilité est tenue conformément aux dispositions légales et réglementaires applicables en Belgique.
- La répartition des résultats proposée à l'assemblée générale est conforme aux dispositions légales et statutaires.
- Notre nomination en tant que commissaire de la société n'a pas été publiée aux annexes du Moniteur Belge, ce qui constitue une infraction à l'article 74 du Code des sociétés. Nous n'avons pas à vous signaler d'autre opération conclue ou de décision prise en violation des statuts, du Code des sociétés ou, à partir du 1^{er} janvier 2020, du Code des sociétés et des associations.

Eupen, le 12 mai 2020

TKS AUDIT SRL
Commissaire,
Représenté par



Alain KOHNEN,
Réviseur d'entreprises

Liste des adjudicataires de marchés de travaux, fournitures et services 2019

Etablissement	Objet	Mode de passation	Adjudicataire	Montant hors TVA
Inago	Matériel d'incontinence Groupement d'achat	Procédure négociée sans publicité	ESSITY Belgium NV (4801 STEMBERT)	227.111,25 €
Inago	Réviseur d'entreprise	Procédure négociée sans publicité	TKS Audit Sprl (4700 EUPEN)	26.250,00 € / 3 ans
Appartements supervisés St- Joseph	Kitchenettes	Procédure négociée sans publicité	DONEA André (4880 AUBEL)	38.596,33 € TVA comprise
Appartements supervisés St- Joseph	Revêtements de sols	Procédure négociée sans publicité	JONAS et fils (4710 LONTZEN)	27.641,27 €
Inago	Assurances	Procédure concurrentielle avec négociation	AXA (1000 BRUXELLES)	-
Résidence Leoni	Portes douches	Procédure négociée sans publicité	DEUREKA	30.594,20 €
Résidence Regina	Appel infirmier	Négociation	TELEVIC	82.800,00 €

Résidence La Kan	Boulangerie (01/04/2019 au 31/03/2020)	Procédure négociée sans publicité	JEANPIERRE (4880 Aubel)
Résidence Régina et MRS St-Joseph	Boulangerie (01/04/2019 au 31/03/2020)	Procédure négociée sans publicité	OTTEN (4850 Montzen)
Commun aux 3 établissements	Café (01/04/2019 au 31/03/2020)	Procédure négociée sans publicité	CAFE LIEGEOIS (4651 Battice)
Commun aux 3 établissements	Alimentation générale (01/05/2019 au 30/04/2020)	Procédure négociée sans publicité	JAVA (3111 Rotselaar) - CAMAL (4671 Barchon) - SOLUCIOUS (2880 Bornem)
Commun aux 3 établissements	Boissons (01/04/2019 au 31/03/2020)	Procédure négociée sans publicité	GROOTEN Drink (4710 Lontzen)
Commun aux 3 établissements	Pommes de terre (01/11/2019 au 31/03/2020)	Procédure négociée sans publicité	BONNI (4710 Lontzen)
Commun aux 3 établissements	Electricité - Gaz 2019 - 2021	Marché conjoint avec la Province de Liège - adjudication publique	Basse tension : ENI (1800 Vilvoorde) Haute tension + gaz : EDF LUMINUS (1000 Bruxelles)